

La pénombre, des noirs qui suggèrent

Visite menée en autonomie par l'enseignant
1h, cycle 2

Notions abordées.



Observations. Préparation. Prolongement en classe.

Matériel.

Recommandation

Cette visite se fait autour du **paysage** et plus largement autour de la notion de pénombre.

L'objectif est de faire découvrir aux enfants la **subtilité de la luminosité du crépuscule**. L'**obscurité** qui enveloppe alors le paysage a un **fort pouvoir de suggestion**. Il en va de même pour des scènes plongées dans la pénombre dans lesquelles la part de mystère est renforcée.

- approcher la notion de paysage
- travailler les concepts d'obscurité, de pénombre et par là même de lumière
- aborder/reprendre les notions de plans (premier et arrière plan)

La notion de paysage pourra être préalablement développée en classe.

A l'aide d'une reproduction couleur de la partie supérieure du tableau de Chintreuil (voir annexe du dossier), chaque enfant pourra imaginer ce que l'artiste a peint au premier plan.

Pour cette séance au musée :

- la **présence de 3 encadrants** (enseignant + deux parents) est nécessaire ;
- prévoir à l'avance en classe le parcours sur plan de la séance au musée s'aider du Repérage. **Le musée est un lieu vivant et les accrochages peuvent varier. Pour vous informer des déplacements d'œuvres et décrochages un document recense les œuvres et leur localisation. Il est classé par dispositif et mis en ligne dans « Ressources », « Autour des collections permanentes » : [Repérage](#)**

-penser à faire observer aux enfants les contrastes lumineux visibles dans l'architecture du musée (lumière, matériaux).

Pensez à amener vos « cahiers du musée », des crayons de couleurs, ainsi que les reproductions couleur de la partie supérieure du tableau de Chintreuil coloriées par les enfants.

Se rendre à proximité des œuvres. Asseoir les enfants assez loin de l'œuvre pour qu'ils aient le recul suffisant tout en respectant la **distance de sécurité nécessaire à la conservation des œuvres**.

Déroulement

Découverte de : *Une mare, effet du soir après l'orage* de A.Chintreuil

La séance se déroule en demi classe.

Groupe 1 :

- *Une mare, effet du soir après l'orage*, A.Chintreuil
- *Les femmes d'Alger dans leur intérieur*, E. Delacroix, (QCM)
- *Le retour d'Ulysse*, F-X .Fabre. (Histoire à développer)

Groupe 2 :

- *Ruth et Booz*, F.Bazille, (Mimer les personnages, dessin dans la salle)
- *Le moulin de la Galette*, A .Chabaud, (possibilité de faire reprendre les écrits du tableau : « Moulin de la Galette » - difficulté avec le « G » que l'on peut lire « C »)
- *Une Mare, effet du soir après l'orage*, A.Chintreuil

L'objet de cette visite au musée est de confronter les enfants à l'œuvre peinte dans sa totalité.

1) Observation de la composition, **description** des détails par les élèves :

- la mare et les pêcheurs (bonnet rouge) dans l'obscurité du premier plan...

Si besoin, proposer à un enfant de se lever pour observer la peinture de plus près tout en la décrivant à voix haute au reste du groupe.

- attirer l'attention des élèves sur **l'heure du jour** choisie par l'artiste. Pourquoi ?

Pour profiter de l'atmosphère étrange qui règne au coucher du soleil lorsque l'obscurité envahit la campagne. Le fait qu' « on ne voit pas bien » les détails permet justement de laisser l'imagination du visiteur plus libre. **Ce « noir » suggère et n'impose pas d'histoire précise.** On devine des pêcheurs, une mare.

2) Comparaison avec les dessins réalisés par les enfants

On aura pris soin d'amener au musée les dessins réalisés par les enfants en classe afin de pouvoir les comparer avec l'œuvre de l'artiste.

Concordance de couleurs

Dans la plupart des cas, les enfants placent dans la partie inférieure de la composition des couleurs qui sont beaucoup plus vives que celles qu'a choisies l'artiste. On pourrait dire qu'il semble « faire jour » au premier plan alors que les enfants viennent de reconnaître que la scène se déroule au soleil couchant.

Concordance de sujet

On note aussi souvent une distance entre le sujet traité dans la partie haute (paysage de campagne au crépuscule) et la scène dessinée par les enfants (immeubles...). On peut alors parler avec eux de la cohérence entre les deux parties du tableau.

La pénombre, des noirs qui suggèrent

Pénombre

Chaque groupe d'enfants est amené à retrouver dans le musée **deux** tableaux dont ils connaîtront le nom et le numéro de salle (à l'enseignant de l'indiquer en se référant au document « Repérage ».)

Les informations suivantes pourront aider l'enseignant et les accompagnateurs dans leur découverte des oeuvres.

Une mise en commun pourra se faire lors du retour en classe. Les reproductions des œuvres vues pendant la visite sont disponibles sur le site Internet du musée à l'adresse suivante :

http://museefabre.montpellier-agglo.com/index.php/etudier/recherche_d_oeuvres

Groupe 1

Les femmes d'Alger dans leur intérieur, 1849
Eugène Delacroix

A l'aide du plan du musée, et du repérage se rendre dans la salle où est exposé le tableau intitulé *Les femmes d'Alger dans leur intérieur* peint par Eugène Delacroix.

Proposition pédagogique : questions ci-dessous et/ou QCM

- **Combien de personnages sont visibles dans cette composition ? A quoi sont-ils occupés ?**

On découvre dans ce tableau trois jeunes femmes assises ou allongées dans un intérieur confortable autour d'un narghilé. A droite de la composition, une quatrième jeune femme noire se distingue à peine devant le lourd rideau qu'elle semble retenir.

- **Dans quel pays cette scène semble-t-elle se dérouler ? Pourquoi ?**

A en croire la décoration faite de coussins, de tapis et de tentures, on voit vite que la scène se déroule loin de Montpellier. Le mobilier et les vêtements de ces jeunes femmes rappellent des pays lointains qu'on a longtemps appelés d'un terme un peu général : « l'Orient ».

En effet, au début du XIXe siècle, le peintre Eugène Delacroix a voyagé jusqu'au Maroc où il est resté pendant trois mois. Il a ramené de nombreux croquis et aquarelles qui lui ont permis de peindre des tableaux inspirés de son voyage, de longues années après son retour.

- **Comment pourrait-on décrire la lumière qui éclaire cette scène ?**
- **Quel est le personnage le plus éclairé ? Par quoi ?**

La lumière qui baigne la composition est douce et chaleureuse. Eugène Delacroix a été fasciné durant son voyage par cette luminosité très particulière aux pays du sud. On pourrait imaginer derrière le rideau (à droite du tableau) une porte donnant sur une cour intérieure baignée de soleil.

- Quelles sont les principales couleurs de la composition ? Quel effet cela donne-t-il ?

.....
.....

QCM

Coche les bonnes réponses :

- 1- Combien de personnages vois-tu ?

2 3 4 5 6

- 2- Que font ces femmes ?

Elles boivent du thé

Elles se reposent à l'ombre, autour d'un narguilé

- 3- Dans quel pays se passe cette scène ?

en France en Chine en Algérie aux Etats-Unis

- 4- Quelles sont les couleurs les plus présentes dans ce tableau ?

bleu vert jaune rouge

blanc marron noir orange

- 5- Coche tous les mots qui peuvent se rapporter à cette scène :

froid chaleur douceur violence

calme confort tristesse tranquillité

- 6- Entoure le personnage le plus éclairé. Fais une flèche pour indiquer d'où vient la lumière.



Le retour d'Ulysse, 1837
François-Xavier Fabre

Rendez vous maintenant près du tableau intitulé *Le retour d'Ulysse* peint par François-Xavier Fabre.

Dans ce tableau, le peintre a choisi d'illustrer un passage de l'*Odyssée*. Ce récit mythologique écrit par Homère raconte l'histoire d'Ulysse, un célèbre héros grec. Il est réputé pour sa grande intelligence qui a été précieuse pour gagner la guerre de Troie à laquelle il a pris part aux côtés d'Achille. Après la victoire, il retourne à Ithaque, l'île dont il est le roi. Ce voyage, plein d'embûches est une aventure qui, dit-on, a duré dix ans. Il est donc âgé lorsqu' enfin il regagne son palais.

Amener les enfants à découvrir les personnages qui composent le tableau :

- **Quel personnage est Ulysse ? Comment est-il habillé ?**

Ulysse s'est déguisé en mendiant pour ne pas être reconnu. Il souhaite s'assurer que tout va bien dans son palais et que sa femme, Pénélope, ne s'est pas remariée durant sa longue absence.

- **Qui sont les deux autres personnages féminins ? Quels sentiments expriment-ils ?**

Au second plan, on peut voir une femme assise qui semble pensive, mélancolique, peut-être triste. C'est Pénélope, la femme d'Ulysse. Elle attend le retour de son mari avec impatience et fidélité.

Au premier plan, c'est Euryclée, la nourrice d'Ulysse. Agenouillée pour lui laver les pieds en signe d'hospitalité, elle reconnaît sur le genou du mendiant la blessure qu'Ulysse s'était fait autrefois à la chasse au sanglier. Il lui met violemment la main sur la bouche pour l'empêcher de crier son nom et dévoiler son secret.

On voit à ses yeux écarquillés qu'elle a reconnu Ulysse alors que Pénélope ne se doute encore de rien.

- **De quelle façon le peintre a-t-il éclairé la scène ?**

On aperçoit un feu en haut à droite du tableau. C'est la douce lumière qui émane du foyer qui éclaire toute la scène en laissant de nombreuses parts d'ombre dans la composition pour en accentuer le mystère de la scène. Quels sont les endroits laissés dans l'ombre ?

Quels sont les endroits habilement éclairés ? (Les yeux étonnés de la nourrice par exemple : le peintre guide notre regard grâce aux jeux d'ombre et de lumière)

- **Quelles sont les principales couleurs de la composition ? Quel effet cela produit-il ?**

.....
.....

Groupe 2

Ruth et Booz, 1870 Frédéric Bazille

A l'aide du plan du musée et du repérage, rendez-vous près du tableau intitulé *Ruth et Booz* peint par Frédéric Bazille.

- **Que peut-on voir sur ce tableau ? Que font les personnages ?**

Ce tableau est inspiré d'un poème de Victor Hugo qui porte le même titre que le tableau : *Ruth et Booz*.

L'histoire est tirée de la Bible. Booz est un vieillard sage, épuisé après avoir fauché son champ de blé. Le peintre le montre assoupi sous le clair de lune. Sa jeune femme, Ruth, rêve à ses côtés en regardant la lune et les étoiles.

« *Ruth songeait et Booz dormait ; l'herbe était noire* »

Une impression de calme émane de ce paysage presque vide plongé dans la pénombre de la nuit. On distingue derrière Booz un grand cèdre et au loin dans le champ des meules de foin.

Leur rencontre, voulue par Dieu, est un moment important de l'histoire de l'humanité car, de leur union improbable, naîtra la lignée qui conduit à Jésus.

- **Ce tableau est-il terminé ? Observez bien les détails.**

En observant bien les extrémités à droite et à gauche du tableau, on aperçoit que le gris du fond apparaît. Frédéric Bazille n'a tout simplement pas eu le temps de terminer de placer ses couleurs nocturnes. A 29 ans, le jeune peintre qui a grandi à Montpellier est en effet mort à la guerre laissant son tableau inachevé.

- **Quelles couleurs ne trouve-t-on pas dans cette composition ? Quel effet cela donne-t-il ?**

On peut proposer aux enfants de mimer la pose des deux personnages. Un dessin dans le « cahier du musée » peut également être fait.

Le Moulin de la Galette, 1905 Auguste Chabaud

Rendez-vous maintenant près du tableau intitulé *Le Moulin de la Galette* peint par Auguste Chabaud.

- **Où semble se dérouler la scène et à quel moment de la journée ?**

Auguste Chabaud a grandi à Nîmes, non loin de Montpellier. Comme beaucoup d'artistes de son époque (il a vécu il y a cent ans), il est allé très souvent à Paris car cette ville le fascinait. On pouvait y voir beaucoup de choses et la nuit, comme le montre ce tableau, on pouvait profiter de nombreux spectacles et de la modernité de la ville.

Le « Moulin de la Galette » est le nom d'une célèbre guinguette dans le quartier de Montmartre à Paris. Une guinguette est un endroit où on peut venir danser aux sons d'un orchestre... on s'y amuse beaucoup. Dans ce quartier de Paris, beaucoup de vieux moulins à vent avaient été transformés en salles de spectacle... Regardez bien derrière l'enseigne lumineuse où il est écrit « Moulin de la Galette », on voit les ailes d'un autre moulin.

- **De quelle façon le peintre a-t-il éclairé la scène ?**

C'est une scène nocturne. La pénombre de la nuit est révélée par les enseignes lumineuses : « Moulin de la Galette », « Bal »... Le peintre est fasciné par cette lumière nouvelle car à cette époque on vient juste d'inventer l'électricité ! On voit aussi des petites lumières rouges sur les toits des maisons et des moulins à l'arrière. Au premier plan, on voit des calèches tirées par des chevaux (les voitures n'existent pas encore en 1905) qui déposent des gens venus s'amuser à la guinguette. Ces calèches sont éclairées par de petites lanternes rougeoyantes.

Dans la rue, on peut voir les lumières colorées se refléter sur le sol. Pour cela le peintre a placé des touches de jaune, de bleu et de rouge qui contrastent avec les noirs de la nuit et qui rappellent l'ambiance de fête qui régnait dans ce quartier.

- **Quelles sont les principales couleurs de la composition ? Quel effet cela donne-t-il ?**

.....
.....

La pénombre, Des noirs qui suggèrent

Fiche pédagogique

En préambule : le travail photographique avec les élèves facilitera la compréhension de la notion de premier et d'arrière plan, la question de la lumière dans la prise de vue, de l'intentionnalité dans l'expression d'une présentation ou représentation.

Notions/questions soulevées

Histoire de l'art

Les genres en peinture :

Paysages, portrait, peinture d'histoire...

Peindre un paysage ? (paysage réel, paysage idéal)

La ressemblance et les écarts

L'œuvre dans sa relation à la nature :

l'imitation, la rupture du pacte figuratif...

Les pistes de travail en classe

-catégoriser : paysage par rapport au portrait, à la peinture abstraite.

-définir un temps, un espace

-voir/dissimuler/cacher

-notions de grandeurs, de précision des limites de

l'objet représenté en arrière plan

Les variables

-selon les possibilités sur un ou plusieurs ordinateurs, visualiser la partie haute du tableau qui sera vue lors de la prochaine visite au musée. Les élèves doivent décrire tout ce que l'on voit sur l'image. Le travail sur plusieurs ordinateurs, favorisera, lors du regroupement, la richesse et précision des restitutions.

Cacher / montrer

-collectivement, imaginer ce que l'on ne voit pas, ce que le peintre a pu peindre dans la partie manquante. Cela amène inévitablement à traiter des écarts (époque, moment de la journée, paysage campagnard, abstraction...).

-individuellement, les élèves interviennent sur une reproduction et complètent à leur goût (il est essentiel de définir la zone de la partie manquante).

-regard collectif sur les productions des élèves, mise au jour des différences et des espaces blancs laissés, cohérence ambiance du haut du tableau et du bas, question des distances (premier plan). Possibilité ou non d'une nouvelle intervention sur sa production après cette phase.

La représentation de la lumière dans la peinture occidentale

(les valeurs, les modelés...)

La lumière comme un élément de mise en scène, de dramatisation. (cf. Caravage)

-comparer la visibilité d'objets, de lieux, selon le degré de lumière

-utiliser l'espace classe, école, comme lieu d'expérimentation de lisibilité : décrire un objet, un lieu en fonction de la lumière (lumière du jour, pénombre, lumière artificielle avec des lampes torches).

-déplacer une lumière artificielle autour d'une production d'un élève, d'une reproduction d'œuvre. Amener à verbaliser la précision ou le flou des détails perçus selon les axes de lumière

La pénombre, des noirs qui suggèrent

Interroger les matériaux de l'œuvre ; la question de l'introduction d'éléments hétérogènes dans l'espace pictural
La transparence / L'opacité

- obscurcir une photographie ou une reproduction d'œuvre
- définir des zones d'intervention
- comprendre le sens de la transparence, de l'opacité,
- comparer

définis.

-exprimer le ressenti d'un lieu à différents moments de la journée en fonction de la lumière.

-définir des couleurs de pénombre.

-par ajout : à la mine graphite, à l'aquarelle, à la craie grasse, papiers translucides ou non.

-dans ArtRage, insérer une photographie ou reproduction de tableau, ajouter un nouveau calque, faire intervenir les élèves avec les outils virtuels (peinture plus ou moins diluée, craies grasses, crayons, ...).

-par superposition : de calques blancs ou/et de couleurs, de tissus (voile, gaze, tulle, dentelles), de tissus translucides ou non ?

L'échelle des plans (premier plan / plan moyen / arrière plan), l'étagement des différents plans dans la représentation de l'espace, le point de vue

- percevoir et représenter des éléments sur différents plans.
- mettre en mots le rapport distance/grandeur à travers l'expérimentation

-par les échanges à partir de photographies prises par les élèves, ou de cartes postales

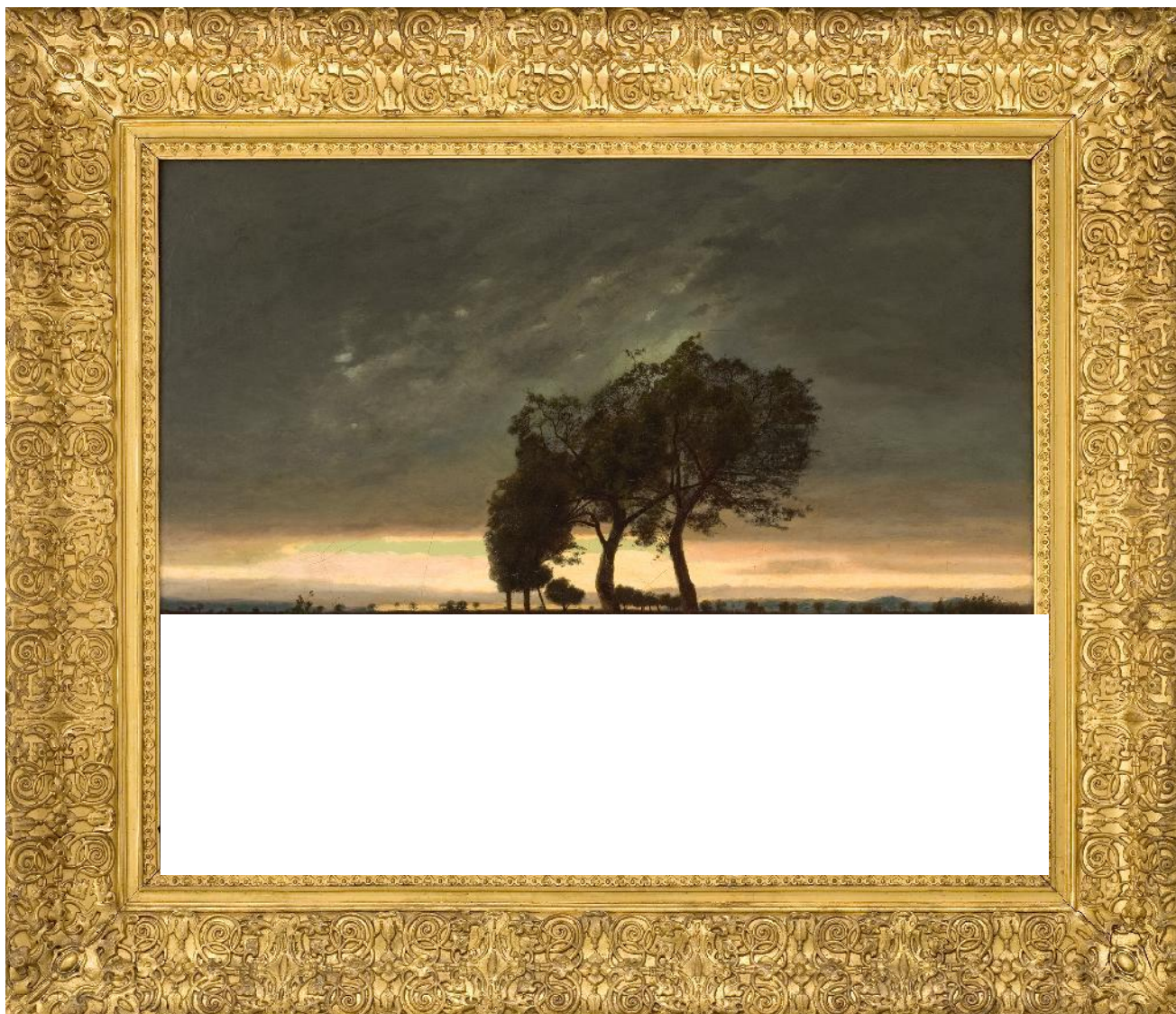
-en photographiant le même objet ou la même personne à des distances différentes,

-même travail avec plusieurs objets identiques ou élèves de même taille positionnés à des distances différentes.

-les représenter en dessin ou en peinture.

Annexes

Tableau de Chintreuil à compléter



Bibliographie Jeune public

Ouvrages disponibles à la médiathèque JJ Rousseau, Montpellier

- François David, *Le Miroir*, ed Motus, 1990
- François David, *Voir*, ed Motus, 1990
- Menena Cottin, *Le livre noir des couleurs*, ed Rue du monde, 2007
- Gita Wolf, *Dans le noir*, ed Tourbillon, 2004
- David.A Carter, *600 pastilles noires*, ed Gallimard jeunesse, 2007
- Michel Piquemal, *Fables mythologiques: amours, ruses et jalousies*, ed. Albin Michel (cf *Le retour d'Ulysse*, F-X Fabre)
- Pierre Soulages parle...de sa peinture, des vitraux de Conques, de la peinture, DVD, ed.CRDP de Montpellier