

Parcours
Le paysage et l'arbre
Séance 2 Cycle 2

Sommaire

Les arbres dans les paysages



Page 2Principe et déroulement de la visite

Page 3..... Eugène Fromentin

Page 4..... Antoine Chintreuil

Page 5.....Suzanne Valadon

Page 6..... Jean Hugo

Page 7..... Nathalia Gontcharova





Principe de la visite

L'objectif de la visite est de faire découvrir aux enfants quelques paysages du musée Fabre.

Au sein des paysages sélectionnés vous tenterez d'identifier les arbres représentés. L'objectif est d'attirer l'attention sur la touche du peintre, le moment choisi.

Déroulement de la visite

Etape 1

Introduction à la visite

Avant de commencer la visite, il est nécessaire de faire un rappel des consignes de sécurité. Faire assoir les enfants devant chaque tableau en rappelant de bien se tenir éloignés des murs, surtout pour les zones situées dans les couloirs.

Etape 2

Identifier l'œuvre par le biais des détails et entamer le dialogue.

Aborder ce qui constitue un paysage et évoquer les différentes essences d'arbres, trouver l'horizon...

Les tableaux vus avec les enfants dépendent de l'accrochage. Les œuvres présentées ci-dessous ne seront pas toutes abordées.



Eugène Fromentin, *Tente de la smalah de Si-Hamed-Bel-Hadj, Sahara*, 1850

FROMENTIN Eugène

La Rochelle, 1820 - La Rochelle, 1876

Tente de la smalah de Si-Hamed-Bel-Hadj, Sahara
1850

Huile sur toile
44,3 cm x 85,2 cm

Parti au printemps 1846 en Algérie pour assister au mariage d'un ami, Fromentin reçut véritablement le choc de ce pays : au Salon de 1847 il montre deux toiles qui résument son émotion : *Vue des Gorges de la Chiffa* et *Une mosquée près d'Alger*. Conscient des trésors immenses que recèle ce pays et persuadé de l'ignorance des occidentaux à son égard, il y retourne en septembre 1847 avec deux amis et y demeure jusqu'à la fin du printemps 1848. Il visite l'oasis de Biskra et entreprend une expédition, sous la direction d'un autochtone Si-Hamed-Bel-Hadj, qui est l'occasion pour Fromentin de s'immerger véritablement dans la vie nomade qui le fascine. Certes Fromentin, aventuré dans ce sud profond, encore rebelle à l'occupation française, cherche à documenter de façon fidèle son expérience mais tout à l'enchantement de sa vision il se laisse emporter par l'émotion. Pour cela il a recouru à des procédés de composition simples : division de l'espace en deux bandeaux de couleur, la terre, le ciel, avec à leur point de jonction la frise des arbres et les constructions sommaires sur la gauche. L'ocre calciné de la terre semble se dissoudre dans les vapeurs blanchâtres et mauves du ciel immense saturé de chaleur. La touche mouchetée qui dissout volontairement les contours maintient littéralement en fusion toute la surface du tableau. Ce décor immuable, implacable et angoissant contraste avec l'activité des hommes et des animaux contraints à d'incessants déplacements pour assurer leur subsistance selon le mode de vie nomade. Fromentin, par peur ou par respect, les observe de loin renonçant à toute tentation de pittoresque ou de séduction. La chose vue se transforme en vision.



CHINTREUIL Antoine, *Une mare ; effet du soir après l'orage*, 1850,
Peinture française 19e siècle.

CHINTREUIL Antoine

Pont-de-Vaux, 1816 - Septeuil, 1873,

Une mare ; effet du soir après l'orage,
1850

Huile sur toile
60 cm x 73 cm

Artiste fils d'un chapelier et mercier de l'Ain, Antoine Chintreuil passe sa jeunesse dans la Bresse. En 1838 il arrive à Paris et trouve pour vivre un emploi de commis libraire ; il fait la connaissance de Al. De la Fizelière (futur rédacteur du catalogue de son œuvre), de Champfleury et va peindre au Louvre. En 1840 avec les frères Desbrosses, Léopold le paysagiste et Joseph le sculpteur, il forme une sorte de petit phalanstère d'artiste rue du Cherche-Midi. En 1842, il entre dans l'atelier de Delaroche. Peu après il rencontre Corot qui lui donne de précieux conseils. Il meurt de la tuberculose.

Ce tableau a figuré au Salon de 1850, *Une Mare, effet du soir* dite aussi *Mare aux pommiers* fut acheté par l'Etat puis envoyée à Montpellier. Cette œuvre est bien caractéristique de la personnalité inquiète et solitaire de l'artiste « qui voit la nature, comme l'écrivait Théophile Gautier, par un côté curieux et rare, à ses heures fantastiques et dans ses mirages crépusculaires. » (*La Presse*, 25 avril 1851). La composition avec la ligne d'horizon placée très bas, l'immense ciel crépusculaire sur lequel se détachent des arbres aux troncs ondoiyants confère à ce paysage une dimension à la fois étrange et monumentale. On constate aussi la dette de ces artistes aux maîtres Hollandais du XVIIe siècle. C'est surtout par la finesse de son métier, la rareté de sa couleur que Chintreuil apparaît nouveau, surtout si on le compare à ces contemporains « naturalistes » Huet ou Rousseau. Chintreuil par le regard sélectif et émotif qu'il porte sur la nature appartient bien au courant romantique.



VALADON Suzanne, *Route dans la forêt de Compiègne*, 1914,
Peinture française 20e siècle

VALADON, Suzanne

Bessines sur Gartempe, 1865 - Paris, 1938

Route dans la forêt de Compiègne

1914

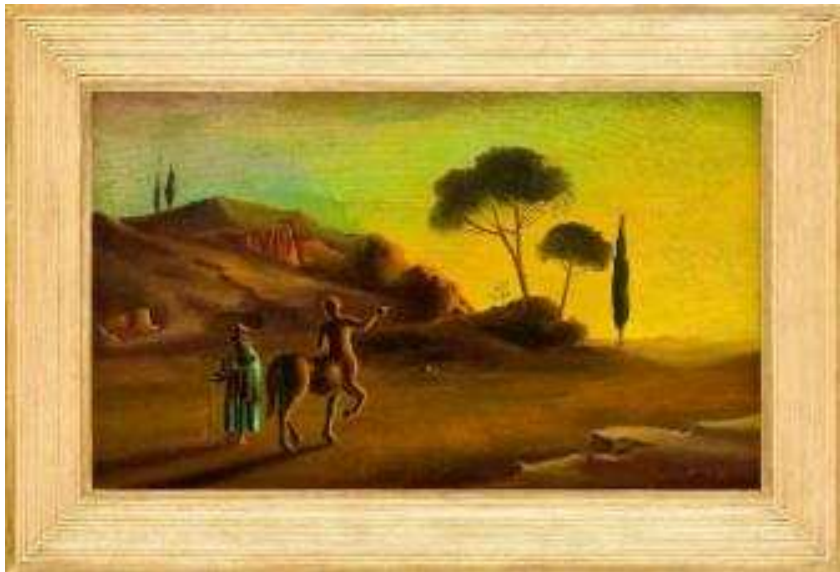
Huile sur toile

73 cm x 54,8 cm

Elevée à Montmartre, fille d'une blanchisseuse, Marie-Clémentine Valadon, dite Suzanne, Est d'abord apprentie couturière, puis acrobate et pose à partir de 1883-85 comme modèle pour Puvis de Chavannes, Renoir, Henner et Toulouse-Lautrec. Ayant pratiqué le dessin depuis l'adolescence, elle aborde la peinture en 1893. Puis encouragée par Degas qui fut le premier à reconnaître son talent de dessinatrice, elle pratique la gravure dans son atelier en 1895. Connues pour ses nombreux portraits, ses paysages et ses nus, la peinture de Suzanne Valadon s'inscrit dans la tradition et témoigne de l'influence des maîtres de la fin du siècle derniers notamment Gauguin, Degas, Toulouse-Lautrec et Courbet.

Son fils Utrillo né en 1885 et devient lui aussi peintre. Une série de paysages équilibre son goût du portrait familiale (sa mère, son fils, autoportrait, Utter) et les grandes scènes décoratives inspirées par Puvis.

Route dans la forêt de Compiègne, 1914, est contemporain de son mariage avec le peintre André Utter, ami de son fils Utrillo. Il s'agit d'une série de paysages peints dans l'Oise. Il existe une seconde version de cette peinture datée de la même année et aux dimensions identiques (collection particulière). Construite à partir d'une perspective classique, cette vue partielle de la forêt de Compiègne, peinte sur le motif, relève davantage d'une recherche sur les matières, la lumière et la touche, que du souci de figurer un paysage. Cette toile est révélateur du goût de l'artiste pour les matières épaisses, une palette lumineuse et des formes denses. La masse compacte et monumentale du paysage laisse peu de place pour le ciel. "La nature a une emprise totale sur moi. Les arbres, le ciel, l'eau et les êtres, me charment passionnément, profondément."



HUGO Jean, *Saint Antoine demandant son chemin à un centaure*,
Peinture française 20^e siècle

HUGO Jean

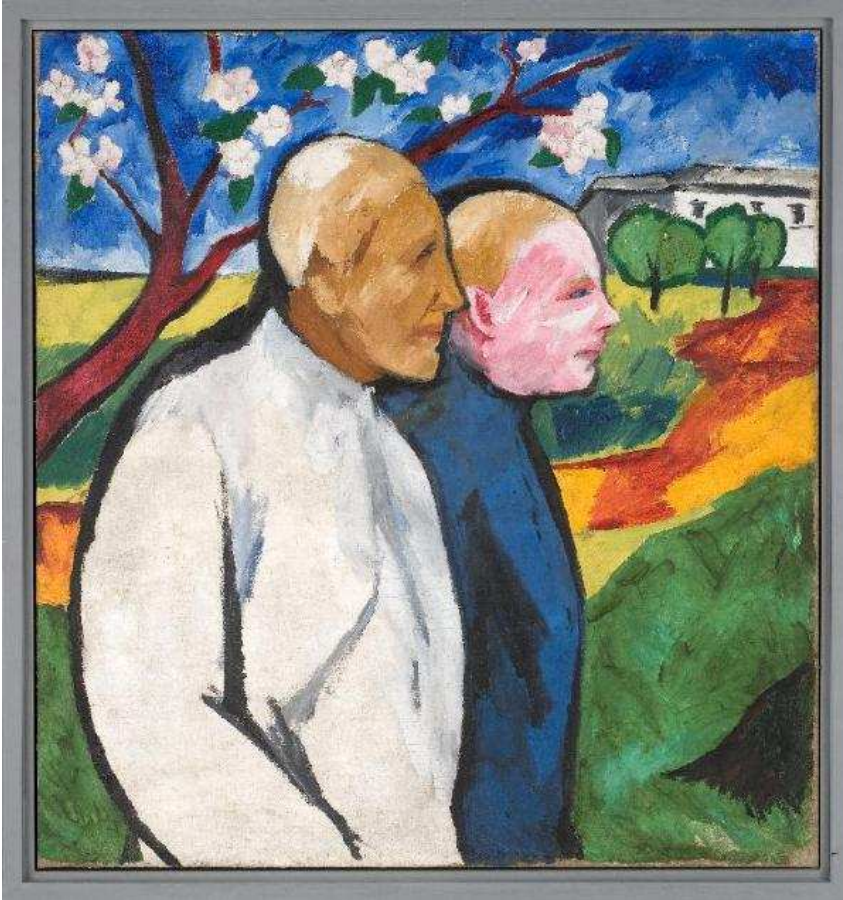
Paris, 1894 - Lunel, 1984

Saint Antoine demandant son chemin à un centaure
1931

Huile sur toile
34 cm x 56 cm

Peintre français, figure célèbre de l'entre-deux-guerres intellectuelle et artistique, arrière-petit-fils de Victor Hugo. Son œuvre se compose de peintures à l'huile et à la gouache (celles-ci souvent de petites dimensions), d'illustrations de livres, de décorations de spectacles, de cartons, de vitraux, de céramiques et de divers objets de décoration.

Après les scènes naïves et gaies, les décors et costumes de théâtre qui font sa réputation dans les années 20 (*Les mariés de la tour Eiffel*, 1921), une série de toiles aux tonalités étranges et graves succède, au début des années 30, à la folle période parisienne de Jean Hugo. Dans sa peinture apparaissent des paysages de forêt, des thèmes érémitiques. Jean Hugo voyage dans le midi, en particulier à Lunel au mas de Fourques dans la propriété de sa grand-mère, Mme Ménard-Dorian. Les *Carnets* fourmillent d'indications sur les déplacements au cours desquels l'artiste note toutes les sensations et les couleurs qui ont frappé son imagination et qui pourront un jour servir sa création. Il se montre sensible à la manière synthétique et descriptive d'Henri Rousseau et aussi à la poésie étrange et dépouillée des artistes comme Giorgio De Chirico et Carlo Carrà. Jean Hugo partage avec les grands maîtres du paysage composé (Poussin, Claude, Dughet) la même passion pour une nature éternelle et féconde où les hommes, les dieux et les saints vivent dans une intimité heureuse.



GONTCHAROVA, Nathalia, *Portrait de Larionov et de son ordonnance*, 1911, Peinture russe 20e siècle

GONTCHAROVA, Nathalia

Moscou, 1881 - Paris, 1962

Portrait de Larionov et de son ordonnance
1911

Huile sur toile

106.8 cm x 100 cm

Dépôt du Musée National d'art moderne, 2006

Nathalia Gontcharova, est un peintre dessinateur et décoratrice de théâtre d'origine russe naturalisée française en 1939.

Couples d'artistes : piliers de l'avant-garde du début du XXe, Nathalie Gontcharova et Michel Larionov représentent l'union artistique et sentimentale de deux tempéraments très différents qui ont trouvé leur équilibre : lui exubérant et impulsif, elle, silencieuse et réservée.

Ils travaillent souvent ensemble, figurent parmi les principaux protagonistes de l'avant-garde russe. Très active, Nathalie noue des liens étroits avec les milieux artistiques européens, servant de trait d'union entre la culture populaire russe et la pensée occidentale (comme Sonia Terk-Delaunay née à St Petersburg). C'est Larionov qui pousse Gontcharova à la peinture : "Tu as des yeux pour la couleur mais tu t'occupes de la forme. Ouvre tes yeux à tes yeux!". Elle passera de l'impressionnisme au cubisme puis au rayonnisme, un style qu'elle élabore avec son mari. Sa créativité ne connaît pas de limites : son style est libre par définition, apte à saisir des langages divers. En juin 1915, elle quitte définitivement la Russie et réside pendant deux ans en Suisse. En 1917, elle accompagne la troupe de Diaghilev en tournée en Espagne, et en Italie, et s'installe avec Larionov à Paris en 1918.