

Les peintres du groupe Montpellier-Sète présentent une exposition à Montpellier et à Heidelberg

On sait qu'à l'occasion d'un congrès international des dirigeants de la corpo de Médecine de Montpellier s'étaient rencontrés en sympathie avec des étudiants de l'Université allemande d'Heidelberg.

Cette sympathie les entraîne à s'inviter mutuellement, à se rencontrer dans leurs villes respectives.

De ces rencontres répétées naquirent des liens amicaux qui, des corps de médecine, s'étendirent aux deux universités.

Sans qu'on l'ait cherché au préalable, le jumelage Montpellier - Heidelberg était créé dans les faits.

Depuis quatre ans seulement, les contacts entre les deux universités sont constants et les échanges de professeurs et d'étudiants permanents.

L'on doit précisément à deux de ces étudiants d'Heidelberg qui sont les hôtes de l'Université, MM. Werner Gunner et Manfred Harcke, une initiative qui va étendre le jumelage hors de l'université proprement dite, mais cependant en demeurant au cœur de l'idée d'échange culturel qui fut à l'origine.

Ils eurent la pensée de faire réaliser au musée de Heidelberg une exposition des peintres du groupe Montpellier - Sète composé d'artistes qui associent à une technique sûre le sens de la dimension artistique.

Cette pensée va se faire réalité. L'exposition aura lieu du 7 juin au 28 juin au musée d'Heidelberg. Elle comprendra des œuvres de Bes-sil, Bouissou, Calvet, Couderc, Descosy, Desnoyer, Dezeuze, Fournel, Milhau, Neuberth et Seguin.

Avec de tels noms, on peut constituer une exposition riche de talents variés et sûrs.

Les organisateurs de cette exposition estimèrent que celle-ci devait être montrée aux montpelliérains avant qu'on ne l'envoie à Heidelberg. En outre, il était naturel que l'on nous montrât, avant de l'expédier, les œuvres qui devaient représenter une part, et une des plus belles, de la culture des hommes de notre région.

C'est pour cela que l'exposition des peintres du groupe Montpellier-Sète sera d'abord présentée au

musée Fabre, du 18 avril au 3 mai.

Elle constituera l'événement artistique de ce printemps.

L'idée de nos jeunes hôtes d'Heidelberg a pu arriver à donner son fruit grâce à l'appui moral et matériel du centre de documentation pédagogique.

M. Comet, le directeur de ce centre, a la volonté de favoriser tous les exercices qui tendent à faire de la culture une réalité pacifique.

Ainsi il a d'abord accepté favorablement l'idée alors qu'elle n'était que fragile bourgeon, et il faut de la délicatesse d'âme et un clair regard pour déceler ce qui est bourgeon de ce qui est velléité, ensuite il a collaboré à la faire s'épanouir.

Il était bien dans l'ordre que l'annonce de cette double exposition fut faite par M. Comet et au Centre de documentation pédagogique.

Cette annonce fut l'occasion de présenter aux dirigeants de la cité et aux chefs de l'université les peintres qui allaient exposer leurs œuvres.

Après une allocution au cours de laquelle M. Combet établit les coordonnées des faits, M. Descosy présenta, d'une belle voix grave, les peintres du groupe en des termes chauds d'amitié.

M. Richard, recteur, félicita tous ceux qui eurent l'idée de cette double exposition. Il déclara que, par l'aide qu'elle apportait à réaliser cette initiative, l'université voulait signifier qu'elle était au centre de tout ce qui favorisait les relations culturelles. Il loua enfin les peintres du groupe Montpellier - Sète dont-il dit qu'ils jouissaient d'un juste renom.

A cette manifestation assistaient : MM. Lion, chef de cabinet, représentant le préfet ; Richard, recteur ; Delmas, maire ; Salvat, représentant le maire de Sète ; Raynaud, inspecteur d'Académie ; Claparède, Conservateur du musée ; Temple, directeur de Radio - Montpellier ; Vogel, directeur de la Cité universitaire ; Huc, secrétaire général du rectorat.

L'exposition projetée va contribuer à établir des relations encore plus nombreuses entre les habitants d'Heidelberg et ceux de Montpellier

Elle servira non seulement la culture, mais aussi l'amitié entre les peuples et la paix.

En outre, elle permettra une expérience que nous espérons fructueuse, car la belle peinture du groupe Montpellier - Sète doit servir en d'autres lieux la cause de la culture : nous songeons en particulier, à la ville américaine de Louisville, officiellement jumelée à celle de Montpellier.

**Fabrique de glace
PASTORIA**

DISTRIBUTION ASSURÉE
TOUS LES JOURS
Téléphone : 72-98-30

Midi

LE « SPRINT FINAL »

DU LANGUE

T. C. Lod

F. C. Perpignan-
trois

Dès ce soir — l'ante-pénultième avant la fin du championnat — les positions vont se préciser. C'est donc au sprint final que nous allons assister à cet instant précis où, pour emprunter une image au sport cycliste, les meilleurs finisseurs du lot se placent et se présentent pour franchir en tête la banderole d'arrivée.

« L'enlevage » sera difficile et Poule A pour Frontignan qui rend cet après-midi à Lodeve pour y affronter le Textile. Les « drapeaux », qui s'étaient inclinés d'ex



Avec de tels noms, on peut constituer une exposition riche de talents variés et sûrs.

Les organisateurs de cette exposition estimèrent que celle-ci devait être montrée aux montpelliérains avant qu'on ne l'envoie à Heidelberg. En outre, il était naturel que l'on nous montrât, avant de l'expédier, les œuvres qui devaient représenter une part, et une des plus belles, de la culture des hommes de notre région.

C'est pour cela que l'exposition des peintres du groupe Montpellier-Sète sera d'abord présentée au

d'un juste renom.

A cette manifestation assistaient : MM Lion, chef de cabinet, représentant le préfet ; Richard, recteur ; Delmas, maire ; Salvat, représentant le maire de Sète ; Raynaud, inspecteur d'Académie ; Claparède, Conservateur du musée ; Temple, directeur de Radio - Montpellier ; Vogel, directeur de la Cité universitaire ; Huc, secrétaire général du rectorat.

L'exposition projetée va contribuer à établir des relations encore plus nombreuses entre les habitants d'Heidelberg et ceux de Montpellier

Dès ce soir — l'ante-pénultième avant la fin du championnat — les positions vont se préciser. C'est donc au sprint final que nous allons assister à cet instant précis où, pour emprunter une image au sport cycliste, les meilleurs finisseurs du lot se placent et se préparent pour franchir en tête la banderole d'arrivée..

« L'enlèvement » sera difficile et Poule A pour Frontignan qui s rend cet après-midi à Lodève pour y affronter le Textile. Les « dra-piers », qui s'étaient inclinés d'ex-



M. Comet prononce une allocu tion. On reconnaît de droite à gauche : MM. Richard, recteur ; Delmas, maire ; Lion, chef de cabinet du préfet ; Temple, directeur de Radio-Montpellier.

(Photo « Midi Libre ».)

AVANT SON DEPART POUR HEIDELBERG

L'exposition du groupe Montpellier-Sète présentée au Musée Fabre a été inaugurée hier

Elle est le grand événement artistique de ce printemps



François Desnoyers (à gauche) présente ses toiles à M. Chaussade, préfet (au centre) et à notre collaborateur Emile Bouvier (Photo « Midi Libre »).

Nous avons annoncé à nos lecteurs que les peintres du groupe Montpellier-Sète avaient rassemblé quelques-unes de leurs récentes œuvres pour les présenter au public de Montpellier et de la région, puis à celui de la ville universitaire allemande de Heidelberg.

L'idée de cette double exposition naquit au cours d'une conversation à Heidelberg même, entre un étudiant de cette ville et le peintre Gérard Calvet qui y était venu avec la troupe universitaire du théâtre du « Passe-Temps ». Cette troupe, qui avait joué en français, avait conquis le public et spécialement les jeunes, tant par la séduction de son jeu et par celle de la mise en scène que par la fraîcheur des décors dus précisément à Gérard Calvet.

L'idée s'est réalisée. L'exposition est prête pour Heidelberg, mais les peintres ont décidé de la présenter d'abord à Montpellier. Etant donné le caractère non commercial de cette initiative et sa très grande qualité, la municipalité avait décidé de l'abriter au musée Fabre.

L'inauguration de cette exposition a eu lieu hier, en fin de matinée, en présence de nombreuses personnalités, parmi lesquelles nous avons noté la présence de MM. Delmas, maire ; Chaussade, préfet ; Claparède, conservateur du Musée ; les doyens Giraud, Mathias et Jourda ; le professeur Susplugas, représentant le doyen Giroux ; le professeur Galet de Santeur, directeur de l'Institut d'archéologie méridionale ; Mgr Mazet, aumônier des Catholiques des Beaux-Arts ; le pasteur Pellegrin ; Attia, représentant la communauté israéliite ; le colonel Luquet, de la gendarmerie ; Brassard, professeur du lycée ; Comet, direc-

térêts, mais un rassemblement, largement ouvert à la nouveauté, d'hommes dont l'unité vient de la foi qu'ils portent à leur travail.

M. Gratz, lecteur d'allemand, succéda à M. Dezeuze. Il présenta les vœux et les souhaits de l'Université et de la ville de Heidelberg. « Cette initiative, dit-il, est l'œuvre des étudiants qui ont estimé que l'exposition enrichirait les relations entre les deux pays jusqu'aux sphères de l'art ».

Enfin, M. G. Desmoulliez présenta aux peintres les félicitations et les souhaits de la municipalité.

Il trouva des formules dont la pénétration s'allégeait de poésie pour parler de chacun des peintres du groupe. Il était agréable d'entendre le représentant du Conseil municipal parler en connaisseur et en artiste d'une façon qui était digne des lieux et des circonstances.

Après cette allocution, les personnalités visitèrent l'exposition dont nous nous contenterons d'écrire pour aujourd'hui qu'elle est le grand événement artistique de ce printemps. Elle se terminera le 3 mai.

L'exposition comprend des œuvres de J.R. Bessil, Marcel Bouissou, Gérard Calvet, Gabriel Couderc, Camille Descosy, François Desnoyer, Georges Dezeuze, Pierre Fournel, Jean Milhau, Jean Neuberth, Adrien Seguin.



ment les jeunes, tant par la séduction de son jeu et par celle de la mise en scène que par la fraîcheur des décors dus précisément à Gérard Calvet.

L'idée s'est réalisée. L'exposition est prête pour Heidelberg, mais les peintres ont décidé de la présenter d'abord à Montpellier. Etant donné le caractère non commercial de cette initiative et sa très grande qualité, la municipalité avait décidé de l'abriter au musée Fabre.

L'inauguration de cette exposition a eu lieu hier, en fin de matinée, en présence de nombreuses personnalités, parmi lesquelles nous avons noté la présence de MM. Delmas, maire ; Chaussade, préfet ; Claparède, conservateur du Musée ; les doyens Giraud, Mathias et Jourda ; le professeur Susplugas, représentant le doyen Giroux ; le professeur Galet de Santerre, directeur de l'Institut d'archéologie méridionale ; Mgr Mazet, aumônier des Catholiques des Beaux-Arts ; le pasteur Pellegrin ; Attia, représentant la communauté israélite ; le colonel Luguet, de la gendarmerie ; Brassard, proviseur du Lycée ; Comet, directeur du Centre de documentation pédagogique et de nombreux représentants du Conseil municipal dont M. G. Desmouliez, délégué aux Beaux-Arts.

Les peintres des groupes dont nous donnons les noms ci-dessous étaient présents.

M. Claparède présenta l'exposition dans une langue très élégante. Retenons de ce qu'il dit les propos qui suivent :

« Le groupe Montpellier-Sète propose à l'attention sa troisième exposition annuelle. De la parfaite indépendance qu'exigent l'interprétation et les modes de l'expression plastique, cette association se fait toujours une loi.

» Quelque convergence souligne pourtant ce concours de peintres de talents très divers ; un certain ordre de richesses s'identifie à leur apport. Que leur vision ait été appréhendée par les êtres, les objets, les paysages d'une nature à qui le style ne fait point défaut, qu'ils aient été induits en la tentation des thèmes espagnols, bien significative dans une région en rapports historiques avec Majorque et l'Aragon, qu'ils se veuillent captifs des plus modestes partis ou guident nos yeux vers l'absolu non figuratif, ces artistes vivent tous intensément l'heure de la création. Leur lucidité substitue au diffus et au pittoresque du réel, l'assurance et le concert d'une réalité nouvelle. Leurs volontés se rencontrent dans la conquête d'une ambiance poétique. De telles œuvres manifestent la persistance d'une énergie créatrice ; génératrice ou adoptive, la terre languedocienne dispense au travers d'elles un rayonnement chaleureux ».

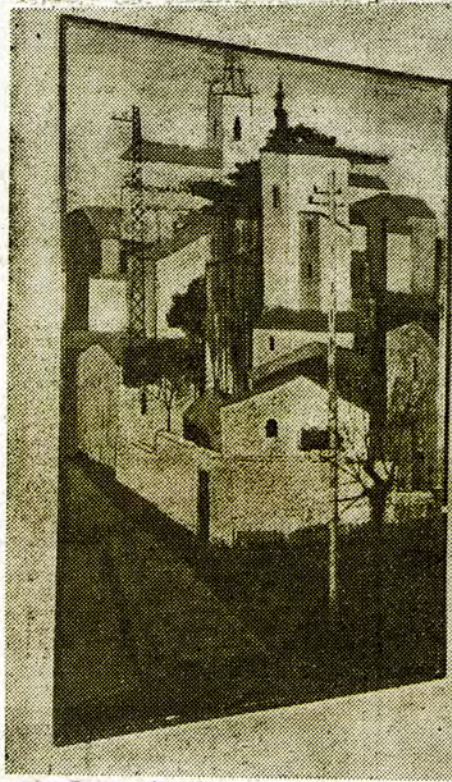
Au nom des peintres, M. Dezeuze

« Cette initiative, dit-il, est l'œuvre des étudiants qui ont estimé que l'exposition enrichirait les relations entre les deux pays jusqu'aux sphères de l'art ».

Enfin, M. G. Desmouliez présenta aux peintres les félicitations et les souhaits de la municipalité.

Il trouva des formules dont la pénétration s'allégeait de poésie pour parler de chacun des peintres du groupe. Il était agréable d'entendre le représentant du Conseil municipal parler en connaisseur et en artiste d'une façon qui était digne des lieux et des circonstances.

Fournel, Jean Minnau, Jean Neuberth, Adrien Seguin.



Deux toiles de Fournel : un coin de Castelnaud et un portrait.

(Photo « Midi Libre »).

Stud

entenschaften Montpellier-Heidelberg

Heidelberger Kunstverein

Centre d'Etudes Françaises Heidelberg

GR O U P E

MONTPELL

GROUPE

IER - SÊTE



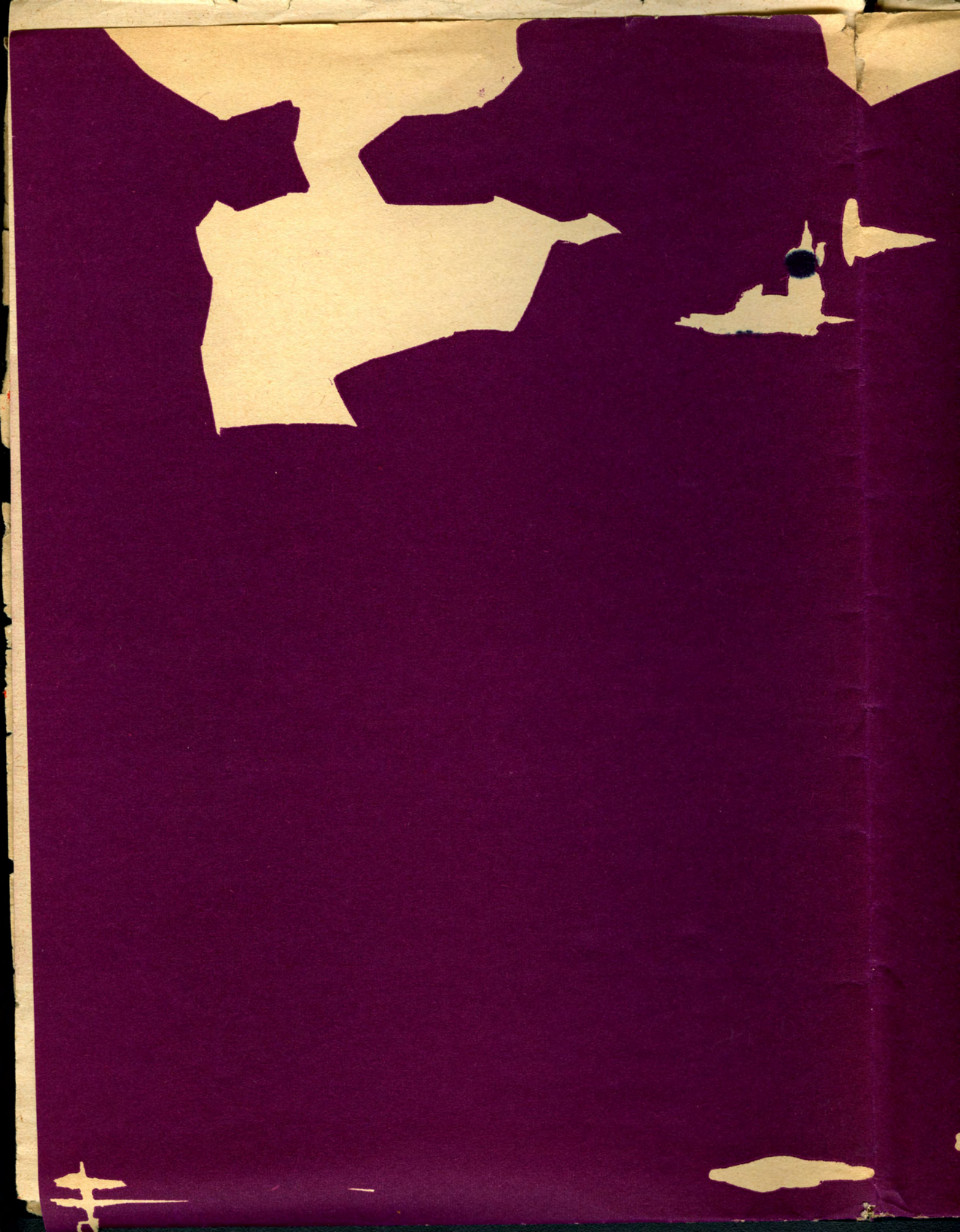
aus d

emälde französischer Künstler

em Languedoc (Südfrankreich)

in der Gartenhalle

des Kurpfälzischen Museums



vom 7. bis 28. Juni 1959

Geöffnet:

Täglich - außer montags - 10-13 Uhr

und 15-17 Uhr, sonntags 10-13 Uhr

Eintritt frei