

Dossier réalisé à l'occasion de l'exposition

UNITED STATES OF ABSTRACTION Artistes américains en France 1946-1964

On s'intéressera plus particulièrement au travail de Simon Hantaï (1922 Hongrie – 2008 France) dont quelques œuvres font partie des collections permanentes du Musée Fabre.

« Maintenant, ce n'est pas ce que je peins qui compte, mais ce que je ne peins pas – c'est le blanc ».*

Poïétique: Etude scientifique et philosophique des conduites créatrices d'œuvres. Alors que d'autres branches de l'esthétique s'occupent spécifiquement de l'œuvre en elle-même, ou de ses effets en aval de sa manifestation, la poïétique a pour objet, tout ce qui en amont, est parvenu à lui donner l'existence. [...]

Le mot poïétique a été créé par Paul Valéry en 1937.

[...] Cela comprend, d'une part l'étude de l'invention et de la composition, le rôle du hasard, celui de la réflexion, de l'imitation; celui de la culture et du milieu; d'autre part l'examen et l'analyse des techniques, procédés, instruments, matériaux, moyens et supports d'action. [...]

E. Souriau, *Vocabulaire d'esthétique*, 1990.



Hantaï Simon, *Blanc* 1974, 1974, huile sur toile, 260 x 208, Musée Fabre, (non exposé)



Hantaï Simon, *MM III*, 1964, huile sur toile, 220 x 176, Musée Fabre.



Hantaï Simon, *Sans titre*, 1958, huile sur toile, 244 x 231, Musée Fabre.

*Citation de Simon Hantaï dans : Huitorel Jean-Marc, *Les règles du jeu, le peintre et la contrainte*, Frac Basse Normandie, 1999, p. 43.

En classe, en français ou en mathématiques par exemple, on a l'habitude d'écrire avec des couleurs en contraste avec le blanc du papier.

Nous percevons facilement les formes, les traits, les écritures et les tracés de couleurs sombres.

Avec les images imprimées ci-dessous, nous allons, dans un premier temps, porter notre attention sur les formes blanches.

Reliez par un trait à main levée (pas de règle) une photo et le détail de cette photo. On peut aussi entourer l'endroit précis où l'on a repéré le détail.

Dans les cadres bleus, produisez une image ayant des ressemblances avec l'image de gauche. On peut travailler en négatif, en symétrie, en continuité,...

Idéalement, utilisez des supports de différentes textures.

Placez des carrés de papiers blancs ou légèrement teintés, des supports transparents, translucides ou absorbants sur les carrés tracés en bleu.

On devra voir des surfaces blanches et des surfaces colorées.

On peut utiliser n'importe quelle couleur.

Les parties du support laissées vierges s'appellent des **réserves**.



QR code



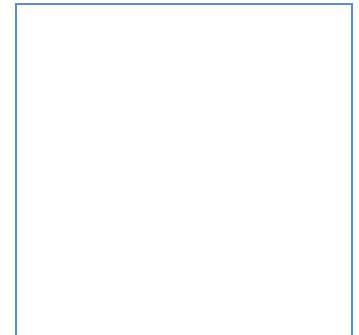
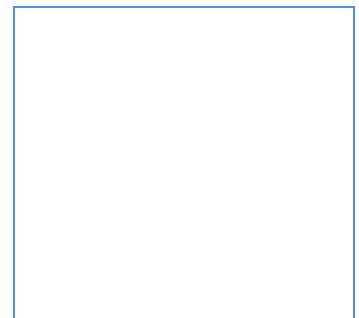
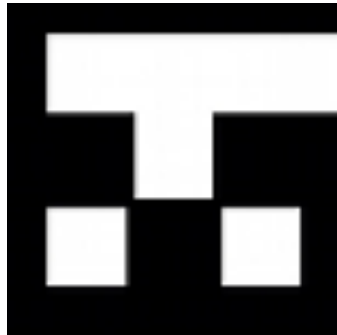
Zèbre



Olives noires



Désert du Sahara



Quelques indications concernant des supports pour la pratique.



On propose et on dispose à droite de l'image imprimée, des supports de textures diverses.



Non tissé texturé, calque, papier à dessin, transparent pour reliure.



Le buvard est disponible chez les fournisseurs Beaux Arts en format raisin (50 x 65 cm)

Quelques éléments de réflexion pour la pratique.

Une réserve est une zone de l'œuvre où l'on voit le support laissé vierge par l'artiste.

Une zone non touchée par le geste de l'artiste n'est pas une zone non pensée.

Une réserve n'est ni une surface manquante, ni un oubli, ni une erreur. Ce n'est pas non plus une lacune.

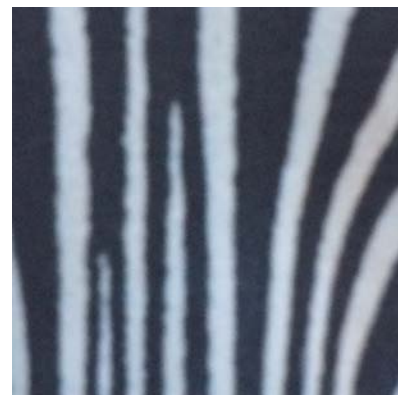
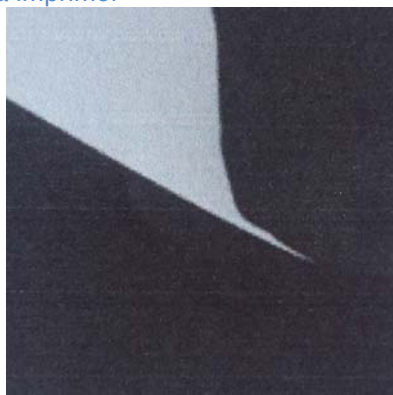
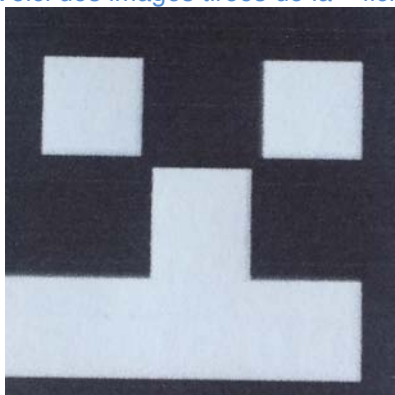
Pour Simon Hantaï c'est un choix artistique s'intégrant à sa **poïétique** « **Maintenant, ce n'est pas ce que je peins qui compte, mais ce que je ne peins pas – c'est le blanc** ».*

Quelques indications pour les verbalisations.

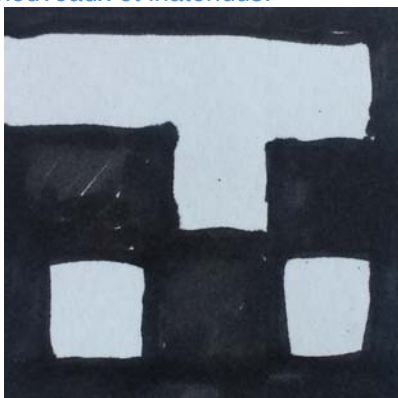
On peut observer les zones de contact entre les réserves et les parties sombres sur l'image imprimée.

Quels mots pour définir nos perceptions visuelles ? Les zones de contacts sont-elles linéaires, brisées, floues, nettes, ... Pour évoquer les réserves, on peut rechercher des mots évocateurs (frontières, limites, surfaces, zones, ...) et formuler des descriptions précises.

Voici des images tirées de la « fiche à imprimer »



On compare avec les productions des élèves. L'agrandissement en vidéoprojections apportera des éléments nouveaux et inattendus.



Papier machine et feutre.



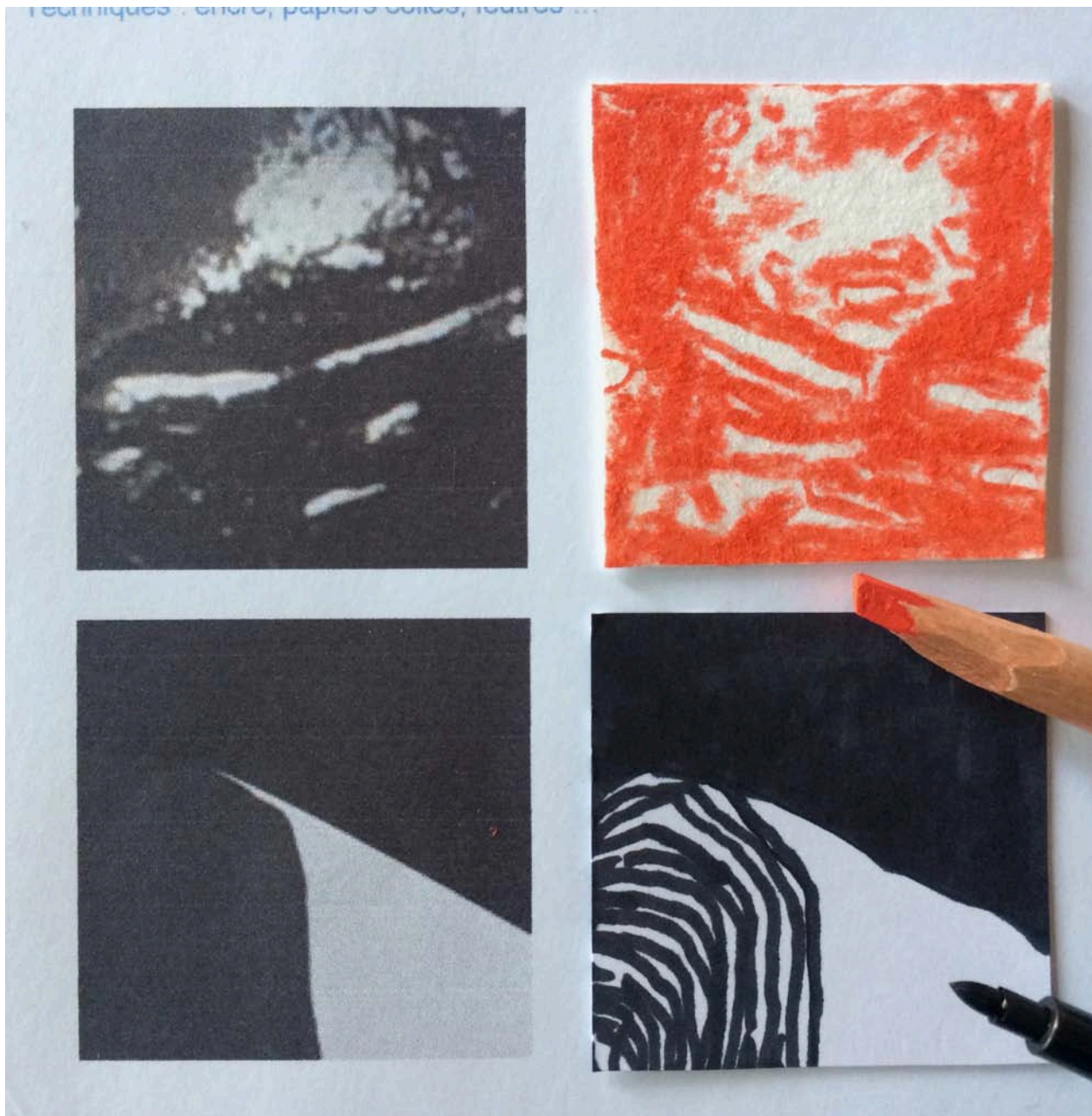
Papier machine et crayon graphite 3B.



Papier machine et stylo à bille.

*id. ib.

Les agrandissements permettent de voir les textures, des rapports de couleurs, des effets d'accroche des matériaux sur les supports. Les «blancs» apparaissent différemment. C'est un monde de sensibilités tactiles et visuelles qui est révélé à nos perceptions.



En haut à droite, proposition au crayon pastel sur papier buvard. En bas droite, feutre à l'alcool sur bristol. Les documents originaux mesurent environ quatre cm de côté.

On suggère de photographier **plein cadre*** les productions des élèves et de les présenter en vidéoprojection.

Observation/verbalisation : Quels effets produisent la vidéoprojection ? Peut-on comparer un très petit format et celui de la projection ? Quelles sont les ressemblances et les différences ? L'image projetée modifie-t-elle quelque chose dans la classe ? La couleur de la lumière ou l'intensité de l'obscurité sont-elles changées ? La couleur des objets ou celle des murs est-elle modifiée ?...

* **Plein cadre** : Si le sujet occupe la majeure partie de l'image, on dit qu'il est «**plein cadre**». Dans un cadrage «frontal», tous les éléments du sujet sont à la même distance de l'appareil photographique, sur un même plan. L'objet remplit entièrement l'intérieur du cadre. Sur un écran d'ordinateur on dit «mode plein écran».

Lors des verbalisations, les élèves auront peut-être tendance à commenter en disant «On dirait...» ou «Cela ressemble à...». Le commentaire ne doit pas être limité à la paréidolie (assimiler une perception nouvelle à une forme déjà connue et répertoriée). Il est intéressant de développer en questionnant autant que possible des causes et des effets.

Pratique : On propose aux élèves d'appliquer quelques techniques permettant de délimiter une **réserve** sur un support en tissu. Celles-ci sont inspirées du **Shibori**, technique de teinture artisanale japonaise. Lors de la verbalisation, on pourra évoquer la distance entre l'expérience supposée et l'expérience réalisée. A-t-on rencontré des difficultés? A-t-on remarqué quelque chose d'inattendu? Est-ce facile?...



Papier absorbant plié et encre.



Papier machine chiffonné et encre.



Il faut déplier dès que l'encre est absorbée. Le support devient alors très fragile.



Un élastique bien serré sert à bloquer l'absorption de l'encre. Il devra être coupé pour déployer le support.



Expérience réalisée avec un carré de tissu de coton.



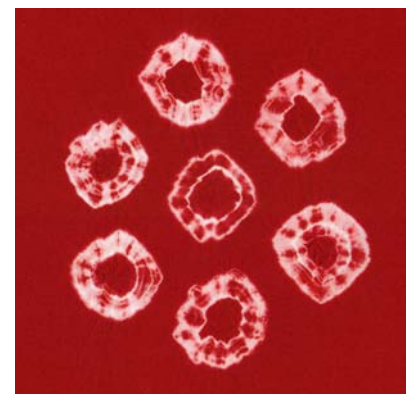
Expérience réalisée avec du papier absorbant.

Le **shibori** est une technique japonaise de teinture à réserve par ligature sur tissu. Elle est aussi connue sous les termes de «*tie and dye*» ou de «renoué». Au Japon, le plus ancien tissu teint, utilisant une technique *shibori* date du VIII^{ème} siècle.

Il existe plusieurs techniques. On peut nouer, plier, coudre ou tordre du tissu avant de le teindre. Il s'agit de bloquer, par endroits, l'imprégnation de la teinture dans le tissu. Ces différents moyens produisent des motifs diversifiés, caractéristiques du *shibori*.

Dans une pratique scolaire, on portera son attention sur tous les paramètres (causes) à l'origine des formes produites (conséquences/effets). Le serrage des nœuds et leur position, la fluidité ou la viscosité des produits colorés, la durée de mise en contact entre le support et le produit colorant, sont à prendre en compte. Le geste (appuyer, tremper, effleurer...) qui met en contact les matériaux est aussi à conscientiser. C'est une démarche empirique.

Pour les élèves et leurs professeurs, ces méthodes mobilisent des pratiques réflexives incluant le hasard et la maîtrise, le projet et la surprise.



Tissu japonais teint avec la technique artisanale nommée *Shibori*.

Quelques productions.



On peut aussi consulter :

Le catalogue de l'exposition **UNITED STATES OF ABSTRACTION Artistes américains en France 1946-1964** ainsi que les ressources pédagogiques du site internet du Musée Fabre.

https://museefabre.montpellier3m.fr/RESSOURCES/RESSOURCES_PEDAGOGIQUES/Autour_des_collections_permanentes/Dossiers_pedagogiques_thematiques

[XXe SimonHantai](#) 749,54 kB

En référence au tableau de Simon Hantai, *Sans titre*, 1958, huile sur toile, 244 x 231, Musée Fabre, on intègre dans cette page un document à retrouver dans la rubrique « ressources pédagogiques » du Musée Fabre.

https://museefabre.montpellier3m.fr/RESSOURCES/RESSOURCES_PEDAGOGIQUES/Autour_des_collections_permanentes/Dossiers_pedagogiques_thematiques

Les textures 255,00 kB



Traces et peinture...

... pour comprendre les textures.

MATERIEL NECESSAIRE

- ✓ Une feuille canson A4 ou A3 par élève (selon le format choisi)
- ✓ Gouache noire
- ✓ Colle vinylique
- ✓ Farine
- ✓ Sable
- ✓ Pinceaux
- ✓ Récipients pour mélanger la gouache au sable, farine ou colle vinylique
- ✓ Pastels gras de couleurs
- ✓ Grattoirs, fourchettes, spatules.

DUREE APPROXIMATIVE

- ✓ Cycle 1 : 2 séances de 20 minutes (fond à la craie ; préparation du mélange de gouache et traces)
- ✓ Cycle 2 : 30 minutes
- ✓ Cycle 3 : 30 à 45 minutes

FICHE PRATIQUE : DU MUSEE A L'ECOLE...



1) Selon le cycle, colorier la feuille avec les pastels gras A3 ou A4 en faisant des zones de couleurs

2) Réaliser différents mélanges de gouaches avec de la farine, du sable ou de la colle vinylique... et appliquer une couche plus ou moins épaisse de ce mélange sur la feuille.

3) Avant que la peinture ne sèche, faire des traces ou un dessin avec différents outils (fourchettes, spatules...)



4) Résultat attendu : la couleur apparaît sous les traces....

