

C'EST LE MOMENT DE PRENDRE LA MER !
VOTRE 1^{ÈRE} ESCALE VOUS EMMÈNERA À LA DÉCOUVERTE
DES MONUMENTS DE L'ANTIQUITÉ QUI ONT TANT FAIT
RÊVER LES ARTISTES.

PRÉFÉREZ VOUS...

ROME



...commencer par une courte traversée et **faire escale à Rome ? Des monuments somptueux vous attendent.** Attention ! La route est certes moins longue, mais il vous faudra déjouer une malédiction étrange dont la ville est victime : la promenade ne sera pas de tout repos !

LA **FICHE N°2** VOUS
INDIQUERA LE CAP À
PRENDRE

THESPIES



...opter pour un long périple en direction des montagnes verdoyantes qui entourent la petite ville de Thespies en Grèce ? Dans la tranquillité du sous-bois, **vous découvrirez un superbe temple.** Méfiez-vous, malgré le cadre bucolique et enchanteur, **un drame est en train de se jouer dans cette forêt.**

LAISSEZ-VOUS GUIDER
PAR LA **FICHE N°3**

INSTALLEZ-VOUS
AUTOUR DE LA
MOSAÏQUE DE LA
SALLE 18

Galerie des Colonnnes (détail), musée Fabre, Montpellier Méditerranée Métropole



1

MONTPELLIER

DÉPART POUR L'AVENTURE

AU DÉBUT DU 19^E SIÈCLE, FRANÇOIS-XAVIER FABRE RAPPORTE SECRÈTEMENT DE SON VOYAGE EN ITALIE UN TRÉSOR VENU TOUT DROIT DE L'ANTIQUITÉ. IL EST AUJOURD'HUI GARDÉ PAR DES MONSTRES TERRIFIANTS.

POUR LES CONVAINCRE DE VOUS LE DÉVOILER, IL VOUS FAUDRA À VOTRE TOUR PRENDRE LA MER POUR ENTREPRENDRE UN GRAND VOYAGE À LA DÉCOUVERTE DE L'ANTIQUITÉ.

VOUS EMPRUNTEREZ LE MÊME ITINÉRAIRE QUE DE NOMBREUX ARTISTES DU 18^E SIÈCLE, QUI, FASCINÉS PAR CETTE PÉRIODE HISTORIQUE, PARTAIENT PARFOIS PLUSIEURS ANNÉES POUR S'IMPRÉGNER DE SA RICHESSE.

BON VENT !

DANS CETTE SALLE,
QU'EST CE QUI
ÉVOQUE
L'ANTIQUITÉ ?

Bienvenue dans la galerie des colonnes du musée Fabre. Cette salle a été construite il y a presque 150 ans. Son architecture, avec ses hautes colonnes qui imitent le marbre et son sol en mosaïque, s'inspire des décors somptueux des palais antiques.

POURQUOI LES
ARTISTES ONT-ILS
ÉTÉ FASCINÉS PAR
L'ANTIQUITÉ ?

Au 18^e et au 19^e siècle, la plupart des jeunes artistes partaient pour quelques années à la découverte de l'Europe pour parfaire leur éducation. Ce voyage était appelé «le Grand Tour». La destination la plus prisée était l'Italie, où les jeunes artistes allaient découvrir les monuments antiques et les sites archéologiques comme Pompéï, qui venaient tout juste d'être découverts.

QUE REPRÉSENTE
LE MOTIF CENTRAL
DE LA MOSAÏQUE
AU SOL ?

Sur la mosaïque centrale, entre les quatre colonnes, on peut voir une allégorie de l'art. Une figure féminine, (peut-être la déesse Athéna) s'apprête à remettre une couronne de laurier, comme pour récompenser les mérites de la peinture et de la sculpture.

TOURNEZ LA PAGE POUR
COMMENCER VOTRE VOYAGE
EN MÉDITERRANÉE ANTIQUE.

L'AVENTURE CONTINUE !
PARTEZ MAINTENANT À LA DÉCOUVERTE
DES AMOURS ANTIQUES : UNE VRAIE SOURCE
D'INSPIRATION POUR LES PEINTRES.

PRÉFÉREZ VOUS...

ITHAQUE

...découvrir l'île
d'Ithaque et la **fidélité
sans faille** de la reine
Pénélope ?

LAISSEZ-VOUS
GUIDER PAR LA
FICHE N°4

THESPIES

...vous rendre dans les
belles montagnes de
Théspiès à la découverte
d'**un amour aussi étrange
que fatal** ?

LA FICHE N°6 VOUS
PERMETTRA DE
VOUS Y RENDRE.

TRÉZÈNE

...rentrer dans le palais
merveilleux de la reine de
Trézène qui se meurt
d'**un amour interdit** ?

SUIVEZ LES
INDICATIONS DE
LA FICHE N°5



RETROUVEZ
CE DÉTAIL
SALLE 19

Giovanni Paolo Pannini, *Ruines antiques* (détail), 1733, musée Fabre, Montpellier Méditerranée Métropole



ROME

ESCALE ARCHITECTURALE

2

ROME

BIENVENUE À ROME. FONDÉE IL Y A PRESQUE 3000 ANS, C'EST DANS CETTE VILLE QUE L'ON PEUT ADMIRER UN NOMBRE IMPORTANT DE MONUMENTS ANTIQUES. MAIS ÊTES-VOUS SÛRS QUE LA VILLE DANS LAQUELLE VOUS VOUS TROUVEZ EST BIEN ROME ? QUELQUE CHOSE SEMBLE ÉTRANGE....MAIS QUOI ?!

QUELS SONT LES MONUMENTS QUE L'ON PEUT RECONNAÎTRE ?

On peut voir les célèbres monuments suivants : La pyramide de Sestius, l'arc de triomphe de Titus, le vase Borghèse, la sculpture de l'Hercule Farnèse et le temple des dieux appelé Panthéon.

L'élément que l'on retrouve le plus est la colonne : avec son socle, son fût et son chapiteau parfois décoré elle est le symbole de l'architecture antique.

LE PEINTRE A-T-IL PU VOIR EXACTEMENT CE PAYSAGE EN SE RENDANT À ROME ?

Non ! Ce tableau est ce qu'on appelle un «caprice», c'est-à-dire un paysage imaginaire réalisé à partir d'éléments réels. Si vous vous promenez dans Rome, il vous faudra en réalité parcourir 5 km pour voir tous ces monuments !

POURQUOI LE PEINTRE S'EST-IL PASSIONNÉ POUR CES RUINES ?

Même en ruines, les monuments antiques rappellent la grandeur de la ville de Rome lorsqu'elle était capitale d'un immense empire. Ces monuments offrent aux artistes un répertoire inépuisable de formes architecturales à copier : colonnes, frontons, pilastres...



PLACEZ L'AUTOCOLLANT «ESCALE ARCHITECTURALE» SUR VOTRE CARTE, PUIS TOURNEZ LA PAGE POUR POURSUIVRE VOTRE VOYAGE

L'AVENTURE CONTINUE !
PARTEZ MAINTENANT À LA DÉCOUVERTE
DES AMOURS ANTIQUES : UNE VRAIE SOURCE
D'INSPIRATION POUR LES PEINTRES.

PRÉFÉREZ VOUS...

IथाQUE



...découvrir l'île
d'Ithaque et la **fidélité
sans faille** de la reine
Pénélope ?

LAISSEZ-VOUS
GUIDER PAR LA
FICHE N°4

TRÉZÈNE



...rentrer dans le palais
merveilleux de la reine de
Trézène qui se meurt
pour **un amour interdit** ?

SUIVEZ LES
INDICATIONS DE
LA FICHE N°5



François-Xavier Fabre, *La mort de Narcisse, Paysage historique (détail)*, 1814, musée Fabre, Montpellier Méditerranée Métropole



RETROUVEZ
CE DÉTAIL
SALLE 22

3

THESPIES

ESCALE ARCHITECTURALE

3

THESPIES

BIENVENUE DANS LES MONTAGNES PAISIBLES DE THESPIES. PARMI LES FORÊTS ET LES VALLÉES VERDOYANTES, VOUS DÉCOUVREZ UN JOLI TEMPLE. C'EST DANS CE PAYSAGE IDYLLIQUE DIGNE D'UN DÉCOR DE THÉÂTRE QU'UN DRAME SE JOUE. JUSTE À CÔTÉ D'UNE SOURCE LIMPIDE, VOUS ASSISTEZ À UNE SCÈNE... ÉTRANGE.

QUEL EST CE JOLI TEMPLE?

Dans l'Antiquité, les temples sont des lieux de culte érigés en l'honneur des Dieux. Ils abritent les statues des divinités au pieds desquelles les fidèles viennent faire leurs offrandes. **Sur les façades des temples on trouve des colonnes : composées d'un socle, d'un fût et d'un chapiteau parfois décoré, elles soutiennent le fronton.**

QUI EST CE JEUNE HOMME ÉTENDU AU BORD DE L'EAU ?

Il s'agit de Narcisse, un chasseur à la beauté incroyable et au destin malheureux. Un jour, alors qu'il s'abreuve à une source après une rude journée de chasse, Narcisse voit son reflet dans l'eau et en tombe amoureux. Incapable de s'éloigner de son image, il reste de longs jours à se contempler sans boire ni manger jusqu'à ce que ses forces le quittent.

QUE TIENT DANS LA MAIN LA JEUNE FEMME ?

En mourant, Narcisse est changé en fleur. Cette fleur blanche au cœur d'or et au parfum envoûtant porte dorénavant son nom. C'est le poète antique Ovide qui, au 1er siècle avant J.-C., raconte cette histoire dans son poème *Les métamorphoses*.



PLACEZ L'AUTOCOLLANT «ESCALE ARCHITECTURALE» SUR VOTRE CARTE, PUIS TOURNEZ LA PAGE POUR POURSUIVRE VOTRE VOYAGE

LE VOYAGE SE POURSUIT
À LA RENCONTRE DES DIEUX DE
L'OLYMPE...DÉCOUVREZ LEURS POUVOIRS !

PRÉFÉREZ VOUS...

LEMNOS



...faire escale
sur l'île de
Lemnos où
vous attendent
**les flèches
magiques
d'Héraclès ?**

SUIVEZ LES
INDICATION DE
LA FICHE N°8

TRÉZÈNE



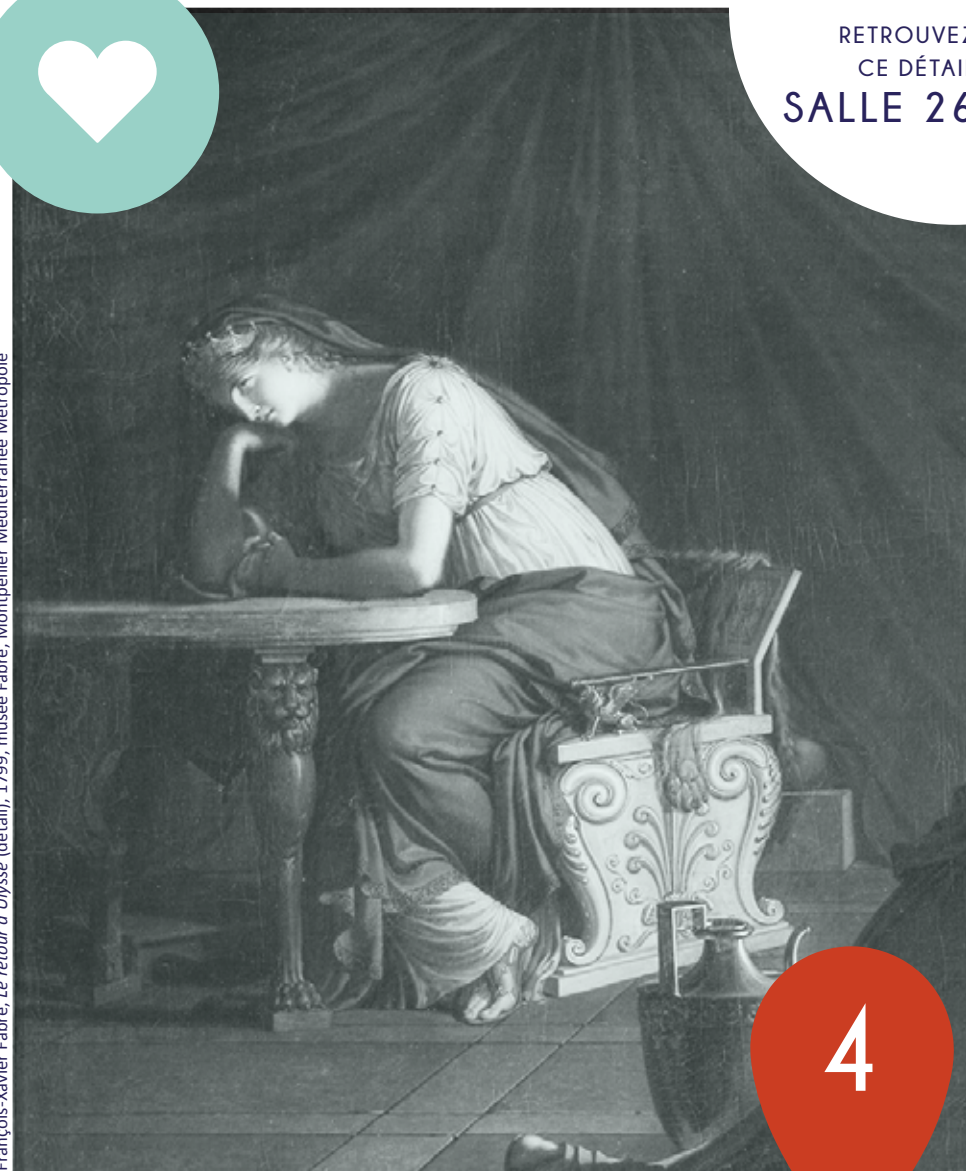
...vous rendre à
Trézène et découvrir
pourquoi **Poséidon a
envoyé un monstre
marin.**

LA FICHE N°9
VOUS INDIQUE
LE CHEMIN



RETROUVEZ
CE DÉTAIL
SALLE 26

François-Xavier Fabre, Le retour d'Ulysse (détail), 1799, musée Fabre, Montpellier Méditerranée Métropole



4

ITHAQUE

ESCALE AMOUREUSE

ITHAQUE

4

VOUS DÉBARQUEZ SUR L'ÎLE D'ITHAQUE AUX CÔTÉS DE SON ROI : ULYSSE. C'EST LA PREMIÈRE FOIS DEPUIS 20 ANS QU'IL Y REVIENT... ET QU'IL RETROUVE PÉNÉLOPE, SA FEMME. ELLE L'ATTEND DEPUIS TOUT CE TEMPS, MALGRÉ LES DIZAINES DE PRÉTENDANTS QUI LA DEMANDENT EN MARIAGE. MAIS CHUT ! POUR L'INSTANT, SON IDENTITÉ DOIT RESTER SECRÈTE !

POURQUOI ULYSSE PRÉFÈRE-T-IL REVENIR À ITHAQUE SANS ÊTRE RECONNU ?

Le roi Ulysse a quitté son île il y a 20 ans pour combattre à la guerre de Troie. Pendant toutes ces années Pénélope reste sans nouvelles de lui. Pleine d'espoir, elle l'attend patiemment et résiste aux dizaines de prétendants qui tentent de la persuader de la mort de son mari pour l'épouser et ainsi conquérir le trône d'Ulysse. Si un des ces prétendants reconnaît Ulysse, il le tuera !

COMMENT PARVIENT-IL À REJOINDRE SECRÈTEMENT LE PALAIS ?

Ulysse reçoit l'aide d'Athéna. La déesse le transforme en un vieillard misérable : « Elle fit tomber ses cheveux blonds, flétrit sa peau, ternit ses yeux si beaux autrefois ; elle lui donna un bâton et une besace toute trouée ». Méconnaissable, le roi mendiant va pouvoir préparer sa vengeance et reconquérir en quelques jours son royaume.

QUI EST LA PREMIÈRE PERSONNE À PERCER SON SECRET ?

Ulysse est reconnu par Euryclée, qui était autrefois sa nourrice. Alors qu'elle croit laver les pieds d'un mendiant en signe d'accueil, elle reconnaît sur sa jambe la blessure qu'un sanglier lui avait fait dans sa jeunesse. Mais Ulysse lui intime l'ordre de ne rien révéler encore en lui plaquant la main sur la bouche.



PLACEZ L'AUTOCOLLANT «ESCALE AMOUREUSE» SUR VOTRE CARTE, PUIS TOURNEZ LA PAGE POUR POURSUIVRE VOTRE VOYAGE.

LE VOYAGE SE POURSUIT
À LA RENCONTRE DES DIEUX DE
L'OLYMPE...DÉCOUVREZ LEURS POUVOIRS !

PRÉFÉREZ VOUS...

ITHAQUE

...découvrir l'île
d'Ithaque et la
manière dont
**Athéna est
venue en aide
au roi Ulysse ?**

LAISSEZ-VOUS
GUIDER PAR LA
FICHE N°7

LEMNOS

...faire escale
sur l'île de
Lemnos où
vous attendent
**les flèches
magiques
d'Héraklès ?**

SUIVEZ LES
INDICATION DE
LA FICHE N°8

RETROUVEZ
CE DÉTAIL
SALLE 35

Alexandre Cabanel, *Phèdre* (détail), 1880, musée Fabre, Montpellier Méditerranée Métropole



5

TRÉZÈNE

ESCALE AMOUREUSE

TRÉZÈNE

5

LA REINE PHÈDRE EST PLONGÉE DANS UN TERRIBLE DÉSESPOIR AMOUREUX. ALORS QU'ELLE EST MARIÉE, ELLE TOMBE ÉPERDUEMENT AMOUREUSE DE SON BEAU-FILS HIPPOLYTE.

POURQUOI PHÈDRE EST-ELLE TANT DÉSESÉRÉE ?

La reine Phèdre est mariée à Thésée, le roi de Trézène. Elle tombe follement amoureuse de son beau-fils Hippolyte, que son mari a eu d'une précédente union. Consumée par cette passion coupable, Phèdre ne peut résister à l'aveu de son amour au jeune homme, qui la rejette. Craignant qu'il ne dévoile ce secret à son père, elle prend les devants et ment à son mari en lui confiant qu'Hippolyte l'a violentée.

QUE SE PASSE-T-IL ENSUITE ?

Furieux, le roi Thésée demande à Poséidon de tuer son propre fils. Le Dieu s'exécute alors et envoie un terrible monstre marin dévorer le pauvre Hippolyte. Pour le plus grand malheur de Phèdre qui, par sa faute, perd alors l'homme qu'elle aime.



PLACEZ L'AUTOCOLLANT «ESCALE AMOUREUSE» SUR VOTRE CARTE, PUIS TOURNEZ LA PAGE POUR POURSUIVRE VOTRE VOYAGE.

LE VOYAGE SE POURSUIT
À LA RENCONTRE DES DIEUX DE
L'OLYMPE...DÉCOUVREZ LEURS POUVOIRS !

PRÉFÉREZ VOUS...LEMNOS

ITHAQUE

...découvrir l'île
d'Ithaque et la
manière dont
**Athéna est
venue en aide
au roi Ulysse ?**

LAISSEZ-VOUS
GUIDER PAR LA
FICHE N°7

TRÉZÈNE

...vous rendre à
Trézène et découvrir
pourquoi **Poséidon a
envoyé un monstre
marin.**

LA FICHE N°9
VOUS INDIQUE
LE CHEMIN

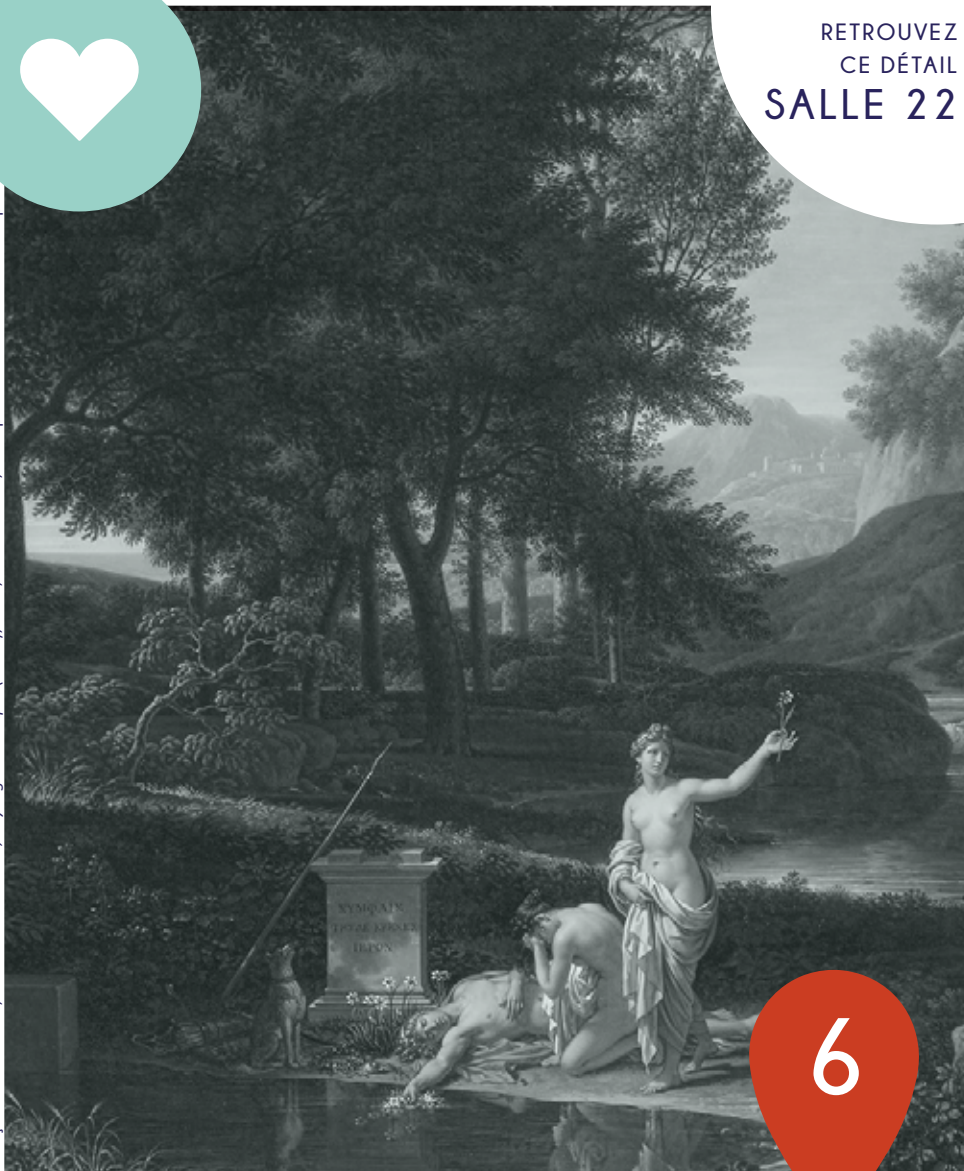
...faire escale sur
l'île de Lemnos où
vous attendent **les
flèches magiques
d'Héraclès ?**

SUIVEZ LES
INDICATION DE
LA FICHE N°8

François-Xavier Fabre, La mort de Narcisse, Paysage historique (détail), 1814, musée Fabre, Montpellier Méditerranée Métropole



RETROUVEZ
CE DÉTAIL
SALLE 22



6

THESPIES

ESCALE AMOUREUSE

6

THESPIES

BIENVENUE DANS LES MONTAGNES PAISIBLES DE THESPIES. C'EST DANS CE PAYSAGE IDYLLIQUE DIGNE D'UN DÉCOR DE THÉÂTRE QU'UN DRAME SE JOUE... PARMI LES FORÊTS ET LES VALLÉES VERDOYANTES, VOUS DÉCOUVREZ UNE SOURCE LIMPIDE... ET VOUS ASSISTEZ À UNE SCÈNE ÉTRANGE.

QUI EST CE JEUNE HOMME ÉTENDU AU BORD DE L'EAU ?

Il s'agit de Narcisse, un chasseur à la beauté tellement incroyable que quiconque le voyait, en tombait éperduement amoureux. Toutes les jeunes femmes étaient folles de lui. La nymphe Écho était particulièrement éprise de lui. **Mais Narcisse ne s'intéressait pas à l'amour et préférait la chasse à la belle Écho.**

COMMENT EST-IL MORT ?

À force de briser des cœurs, une malédiction qui lui sera fatale tomba sur lui : un jour, alors qu'il s'abreuve à une source après une rude journée de chasse, Narcisse voit son reflet dans l'eau et en tombe amoureux. Incapable de s'éloigner de son image, il reste de longs jours à se contempler sans boire ni manger jusqu'à ce que ses forces le quittent.

QUE TIENT DANS LA MAIN LA JEUNE FEMME ?

En mourant, Narcisse est changé en fleur. Cette fleur blanche au cœur d'or et au parfum envoûtant porte dorénavant son nom. C'est le poète antique Ovide qui, au 1^{er} siècle avant J.-C. raconte cette histoire dans son poème *Les Métamorphoses*.



PLACEZ L'AUTOCOLLANT «ESCALE AMOUREUSE» SUR VOTRE CARTE, PUIS TOURNEZ LA PAGE POUR POURSUIVRE VOTRE VOYAGE.

REPRENEZ LA MER POUR VOUS CONFRONTER AUX VALEUREUX GUERRIERS QUI PEUPLENT LES HISTOIRES DE L'ANTIQUITÉ ET QUE LES PEINTRES ADORENT REPRÉSENTER.

PRÉFÉREZ VOUS... LEMNOS

... faire escale sur l'île de Lemnos où vous attendent **trois valeureux guerriers munis de leurs flèches magiques ?**

SUIVEZ LES INDICATION DE LA FICHE N°10

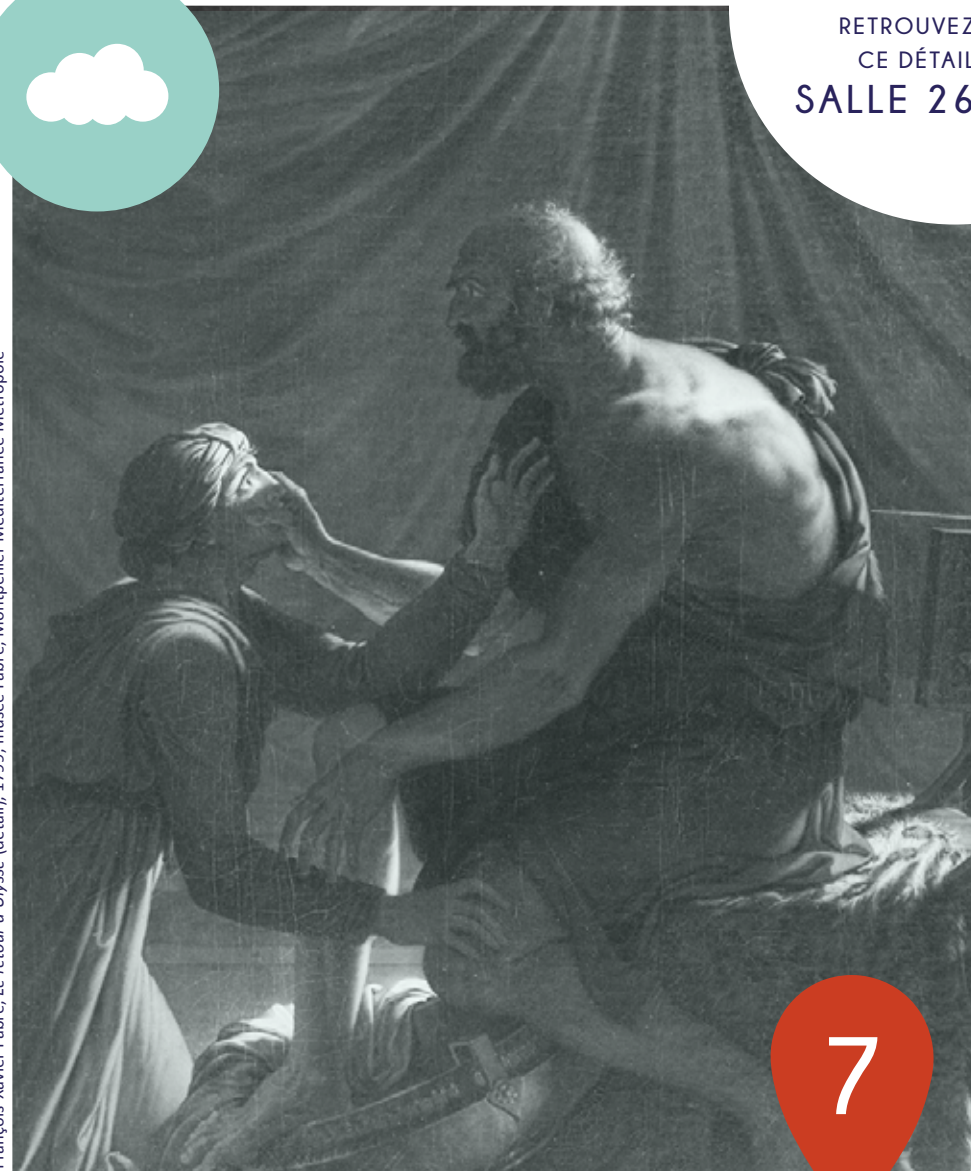
... poursuivre votre découverte des îles grecques pour assister en Crète au **combat mémorable entre un monstre et un héros ?**

LE CAP À PRENDRE EST INDIQUÉ DANS LA FICHE N°11



RETROUVEZ
CE DÉTAIL
SALLE 26

François-Xavier Fabre, Le retour d'Ulysse (détail), 1799, musée Fabre, Montpellier Méditerranée Métropole



7

ITHAQUE

ESCALE DIVINE

ITHAQUE

7

VOUS DÉBARQUEZ SUR L'ÎLE D'ITHAQUE AUX CÔTÉS DE SON ROI : ULYSSE.

MAIS CHUT ! C'EST LA PREMIÈRE FOIS DEPUIS 20 ANS QU'IL REVIENT SUR SON ÎLE...POUR SA SÉCURITÉ, PERSONNE NE DOIT ENCORE SAVOIR QU'IL EST DE RETOUR.

OBSERVEZ LA RUSE QU'IL A IMAGINÉE, AVEC L'AIDE D'ATHÉNA, POUR ATTEINDRE SON PALAIS SANS ÊTRE RECONNU.

POURQUOI ULYSSE PRÉFÈRE-T-IL REVENIR À ITHAQUE SANS ÊTRE RECONNU ?

Le roi Ulysse a quitté son île il y a 20 ans pour combattre à la guerre de Troie. Pendant toutes ces années sa femme Pénélope est sans nouvelles de lui. Pleine d'espoir, elle l'attend patiemment et résiste aux dizaines de prétendants qui tentent de la persuader de la mort de son mari pour l'épouser et ainsi conquérir le trône d'Ithaque. Si un des ces prétendants reconnaît Ulysse, il le tuera !

COMMENT PARVIENDRA-T-IL À REJOINDRE SECRÈTEMENT LE PALAIS ?

QUI EST LA PREMIÈRE PERSONNE À PERCER SON SECRET ?

La déesse Athéna quitte le mont Olympe pour venir en aide à Ulysse. Pour qu'il ne soit reconnu de personne, elle le transforme en un vieillard misérable : « Elle fit tomber ses cheveux blonds, flétrit sa peau, ternit ses yeux si beaux autrefois ; elle lui donna un bâton et une besace toute trouée ».. Méconnaissable, le roi mendiant va pouvoir préparer sa vengeance et reconquérir en quelques jours son royaume.

Ulysse est reconnu par Eurycleé, qui était autrefois sa nourrice. Alors qu'elle croit laver les pieds d'un mendiant en signe d'accueil, elle reconnaît sur sa jambe la blessure qu'un sanglier lui avait fait dans sa jeunesse. Mais Ulysse lui intime l'ordre de ne rien révéler encore en lui plaquant la main sur la bouche.



PLACEZ L'AUTOCOLLANT «ESCALE DIVINE» SUR VOTRE CARTE, PUIS TOURNEZ LA PAGE POUR POURSUIVRE VOTRE VOYAGE.

REPRENEZ LA MER POUR VOUS CONFRONTER AUX VALEUREUX GUERRIERS QUI PEUPLENT LES HISTOIRES DE L'ANTIQUITÉ ET QUE LES PEINTRES ADORENT REPRÉSENTER.

PRÉFÉREZ VOUS...

ITHAQUE



...mettre le cap vers l'île d'Ithaque pour découvrir **les ruses d'Ulysse, un des guerriers les plus connus de l'Histoire ?**

SUIVEZ LES INDICATION DE LA FICHE N°12

CRÈTE

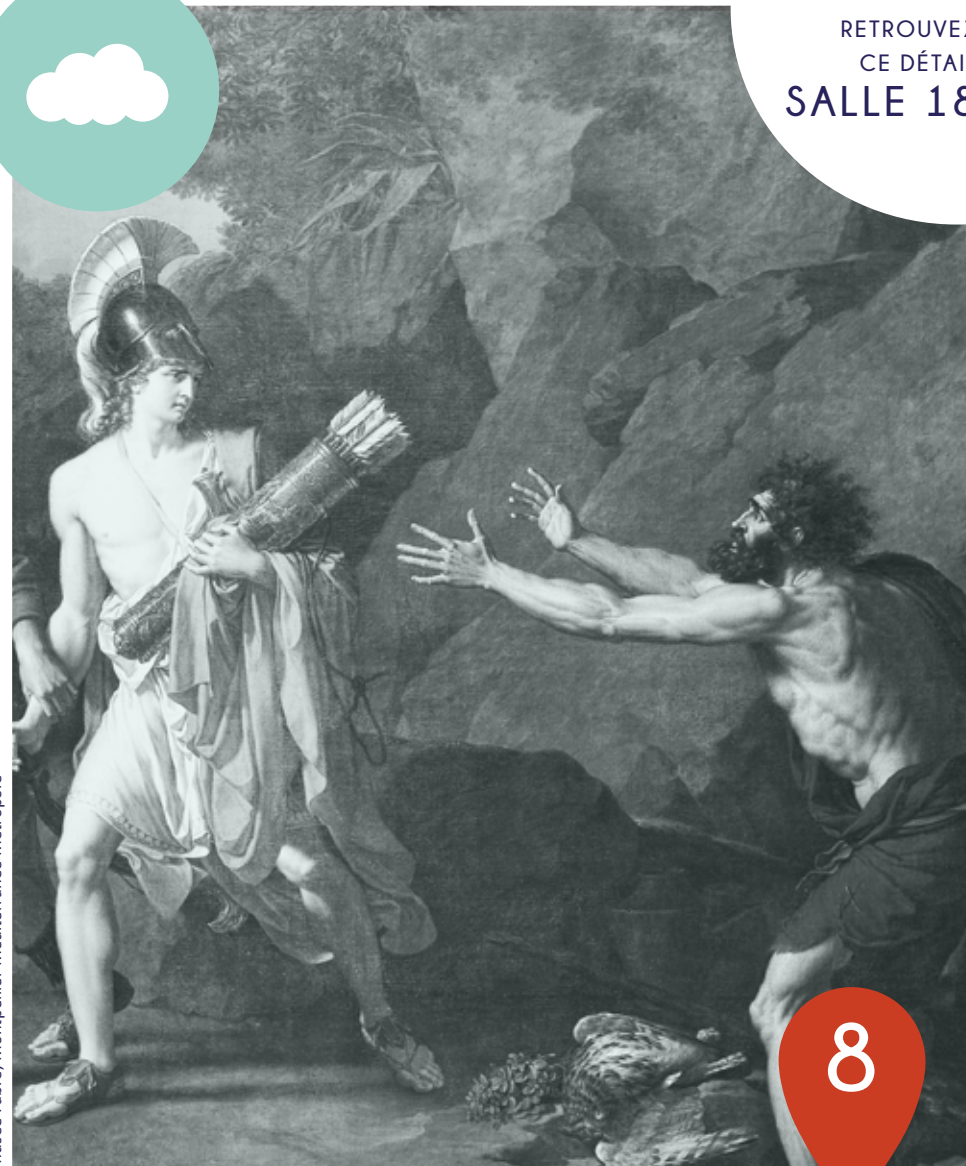


... poursuivre votre découverte des îles grecques pour assister en Crète au **combat mémorable entre un monstre et un Héros ?**

LE CAP À PRENDRE EST INDIQUÉ DANS LA FICHE N°11

RETROUVEZ CE DÉTAIL SALLE 18

François-Xavier Fabre, *Ulysse et Néoptolème enjèvent à Philoctète l'arc et les flèches d'Hercule* (détail), 1800, musée Fabre, Montpellier-Méditerranée Métropole



8

LEMNOS

ESCALE DIVINE

LEMNOS

8

BIENVENUS À LEMNOS...UNE ÎLE PAS SI DÉSERTE QUE ÇA ! À PEINE DÉBARQUÉS VOUS EN RENCONTREZ SON UNIQUE HABITANT : LE GUERRIER PHILOCTÈTE. PHILOCTÈTE VIT DANS LA SOLITUDE. HEUREUSEMENT, SES FLÈCHES MAGIQUES, OFFERTES PAR LE DEMI-DIEU HÉRAKLES LUI ONT PERMIS DE SURVIVRE.

EN QUOI CES
FLÈCHES SONT-ELLES
MAGIQUES ?

L'arc et les flèches magiques ont été offerts à Philoctète par Héraklès, elles provoquent des blessures qui ne guérissent jamais.

QUI EST HÉRAKLES ?

C'est un demi-dieu (un héros), fils de Zeus et d'une mortelle. Il est connu pour sa force légendaire et pour les 12 travaux qu'il réalise. À la fin de sa vie, il rejoint les dieux et les déesses sur le mont Olympe.

POURQUOI
PHILOCTÈTE VIT-IL
SEUL SUR CETTE ÎLE ?

Alors qu'il s'apprêtait à embarquer pour la guerre de Troie, Philoctète s'est blessé au pied avec ses flèches magiques. La puanteur de la plaie avait obligé ses compagnons (Ulysse et Néoptolème, le fils d'Achille) à l'abandonner en chemin sur l'île déserte.

POURQUOI SES AMIS
REVIENNENT-ILS SUR
L'ÎLE 10 ANS APRÈS ?

Au bout de 10 années de conflit, la guerre de Troie n'est toujours pas gagnée pour Ulysse et son armée. Ils font finalement demi-tour lorsqu'ils apprennent par un Oracle qu'ils doivent être en possession des armes d'Héraklès pour gagner la guerre de Troie. Après avoir hésité à l'abandonner une seconde fois, Ulysse et Néoptolème décident de repartir avec lui...



PLACEZ L'AUTOCOLLANT
«ESCALE DIVINE» SUR VOTRE CARTE,
PUIS TOURNEZ LA PAGE POUR
POURSUIVRE VOTRE VOYAGE.

REPENEZ LA MER POUR VOUS CONFRONTER AUX VALEUREUX GUERRIERS QUI PEUPLENT LES HISTOIRES DE L'ANTIQUITÉ ET QUE LES PEINTRES ADORENT REPRÉSENTER.

PRÉFÉREZ VOUS...

LEMNOS



... faire escale sur l'île de Lemnos où vous attendent **trois valeureux guerriers munis de leurs flèches magiques ?**

SUIVEZ LES INDICATIONS DE LA FICHE N°10

CRÈTE



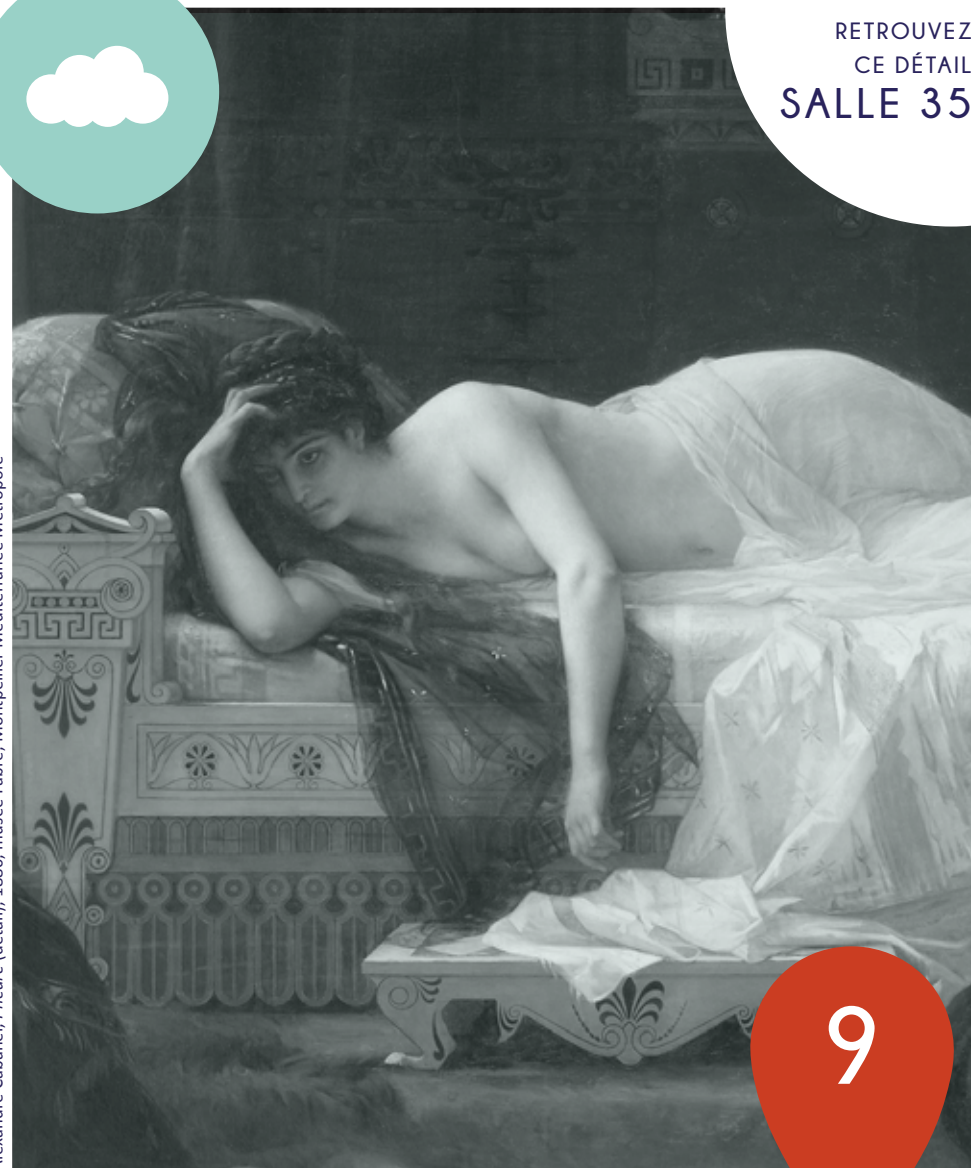
...vous diriger vers la Crète pour assister à **un combat mémorable entre une créature monstrueuse et un Héros** qui n'est autre que le futur mari de Phèdre ?

LE CAP À PRENDRE EST INDIQUÉ DANS LA FICHE N°11



RETROUVEZ
CE DÉTAIL
SALLE 35

Alexandre Cabanel, Phèdre (détail), 1880, musée Fabre, Montpellier Méditerranée Métropole



9

TRÉZÈNE

ESCALE DIVINE

TRÉZÈNE



APRÈS L'ATTAQUE TERRIBLE D'UN MONSTRE MARIN ENVOYÉ PAR POSÉIDON QUI A COÛTÉ LA VIE À HIPPOLYTE (LE FILS DU ROI DE TRÉZÈNE) ; LA REINE PHÈDRE (LA BELLE MÈRE D'HIPPOLYTE) SOMBRE DANS UN TERRIBLE DÉSESPOIR.

POURQUOI PHÈDRE EST-ELLE TANT DÉSESPÉRÉE ?

La reine Phèdre, alors qu'elle est mariée à Thésée, le roi de Trézène, tombe follement amoureuse de son beau-fils Hippolyte (que son mari a eu d'une précédente union). Consumée par cette passion coupable, Phèdre ne peut résister à l'aveu de son amour au jeune homme, qui la rejette. Craignant qu'il ne dévoile ce secret à son père, elle prend les devants et ment à son mari en lui confiant qu'Hippolyte l'a violentée.

POURQUOI POSÉIDON ENVOIE-T-IL UN MONSTRE MARIN SUR LA VILLE DE TRÉZÈNE ?

Furieux, le roi Thésée demande à Poséidon de tuer son propre fils. **Poséidon est le frère de Zeus. Alors que ce dernier règne sur le mont Olympe, Poséidon est maître du domaine marin. Sa colère est redoutée des navigateurs...** Le Dieu s'exécute alors et envoie un terrible monstre marin dévorer le pauvre Hippolyte. Phèdre, que l'on voit déjà désespérée au début de la pièce de théâtre écrite par Racine, le sera encore plus lorsqu'elle apprendra que le jeune homme qu'elle aime est mort par sa faute...



PLACEZ L'AUTOCOLLANT «ESCALE DIVINE» SUR VOTRE CARTE, PUIS TOURNEZ LA PAGE POUR POURSUIVRE VOTRE VOYAGE.

VOTRE VOYAGE TOUCHE À SA FIN. IL EST TEMPS
DE RENTRER À MONTPELLIER POUR SE
CONFRONTER AUX GARDIENS DU TRÉSOR.

MONTPELLIER

À vous de
convaincre les
gardiens du trésor
de vous le
dévoiler.

VOUS LES
TROUVEREZ
GRÂCE À LA
FICHE N°13

François-Xavier Fabre, *Ulysse et Néoptolème enlèvent à Philoctète l'arc et les flèches d'Hercule* (détail), 1800, musée Fabre, Montpellier Méditerranée Métropole



RETROUVEZ
CE DÉTAIL
SALLE 18



10

LEMNOS

ESCALE GUERRIÈRE

LEMNOS

10

BIENVENUS À LEMNOS...UNE ÎLE PAS SI DÉSERTE QUE ÇA ! À PEINE DÉBARQUÉS VOUS EN RENCONTREZ SON UNIQUE HABITANT : LE GUERRIER PHILOCTÈTE. ARRIVÉ IL Y A 10 ANS SUR L'ÎLE APRÈS AVOIR ÉTÉ ABANDONNÉ PAR SES AMIS ALORS QU'IL ÉTAIT BLESSÉ AU PIED, PHILOCTÈTE VIT DEPUIS DANS LA SOLITUDE ET LA SOUFFRANCE DE SA BLESSURE. HEUREUSEMENT, SES FLÈCHES MAGIQUES LUI ONT PERMIS DE SURVIVRE.

EN QUOI CES FLÈCHES SONT-ELLES MAGIQUES ?

L'arc et les flèches magiques ont été offerts à Philoctète par Héraclès, elles provoquent des blessures qui ne guérissent jamais.

POURQUOI PHILOCTÈTE VIT-IL SEUL SUR CETTE ÎLE ?

Alors qu'il s'apprêtait à embarquer pour la guerre de Troie, Philoctète s'est blessé au pied avec ses flèches magiques. La puanteur de la plaie avait obligé ses compagnons (Ulysse et Néoptolème, le fils d'Achille) à l'abandonner en chemin sur l'île déserte. **Malgré la faiblesse physique de Néoptolème, le peintre le représente dévêtu. Ses muscles apparents nous révèlent sa force guerrière et souligne le talent de Fabre pour représenter le corps humain.**

POURQUOI SES AMIS REVIENNENT-IL SUR L'ÎLE 10 ANS APRÈS ?

Au bout de 10 années de conflit, la guerre de Troie n'est toujours pas gagnée pour Ulysse et son armée. Ils font finalement demi-tour lorsqu'ils apprennent par un Oracle qu'ils doivent être en possession des armes d'Héraclès pour gagner la guerre de Troie. Après avoir hésité à l'abandonner une seconde fois, Ulysse et Néoptolème décident de repartir avec lui...



PLACEZ L'AUTOCOLLANT «ESCALE GUERRIÈRE» SUR VOTRE CARTE, PUIS TOURNEZ LA PAGE POUR POURSUIVRE VOTRE VOYAGE.

VOTRE VOYAGE TOUCHE À SA FIN. IL EST TEMPS
DE RENTRER À MONTPELLIER POUR SE
CONFRONTER AUX GARDIENS DU TRÉSOR.

MUSÉE FABRE

À vous de
convaincre les
gardiens du trésor
de vous le
dévoiler.

VOUS LES
TROUVEREZ
GRÂCE À LA
FICHE N°13

RETROUVEZ
CE DÉTAIL
SALLE 32

Antoine-Louis Barye. *Thésée combattant le Minotaure* (détail), 1874, musée Fabre, Montpellier Méditerranée Métropole



11

CRÈTE

ESCALE GUERRIÈRE

SUR L'ÎLE DE CRÈTE, UN IMMENSE LABYRINTHE ABRITE UNE CRÉATURE SANS PITIÉ. APRÈS DES ANNÉES DE TERREUR, LE MINOTAURE EST ENFIN VAINCU... MAIS QUI EST LE JEUNE HOMME QUI FUT ASSEZ COURAGEUX POUR SE CONFRONTER À SA FORCE ?

CRÈTE

11

QUI EST CE JEUNE HOMME COURAGEUX ?

Thésée (qui est le fils du roi d'Athènes) se rend en Crète pour débusquer le Minotaure au fond de son labyrinthe et le tuer. Avec l'aide d'Ariane et de son fil, Thésée réussit à s'orienter pour trouver le Minotaure et parvient à le mettre à mort. Cette sculpture en bronze illustre son combat.

POURQUOI SONT-ILS REPRÉSENTÉS NUS ?

Le sculpteur Barye, qui était fasciné par la beauté et la sauvagerie des fauves, laisse transparaître la force brutale du Minotaure tandis que la posture de Thésée, héroïque, déterminée et raide, rappelle l'époque grecque antique. **Dans une lutte sans pitié, la belle musculature du héros s'oppose à la force bestiale du Minotaure. Le sculpteur montre ainsi sa grande maîtrise de l'anatomie humaine.**

QUI EST CETTE CRÉATURE MONSTRUEUSE ?

C'est le Minotaure : une créature mi-homme, mi-taureau qui vit enfermée dans un labyrinthe spécialement conçu par Dédale afin qu'il ne puisse pas s'en échapper. Régulièrement, Egée, le roi d'Athènes est contraint d'envoyer 7 jeunes garçons et 7 jeunes filles dans le labyrinthe pour que le Minotaure les dévore. C'est un épisode très célèbre de la mythologie grecque.



PLACEZ L'AUTOCOLLANT «ESCALE GUERRIÈRE» SUR VOTRE CARTE, PUIS TOURNEZ LA PAGE POUR POURSUIVRE VOTRE VOYAGE.

VOTRE VOYAGE TOUCHE À SA FIN. IL EST TEMPS
DE RENTRER À MONTPELLIER POUR SE
CONFRONTER AUX GARDIENS DU TRÉSOR.

MUSÉE FABRE

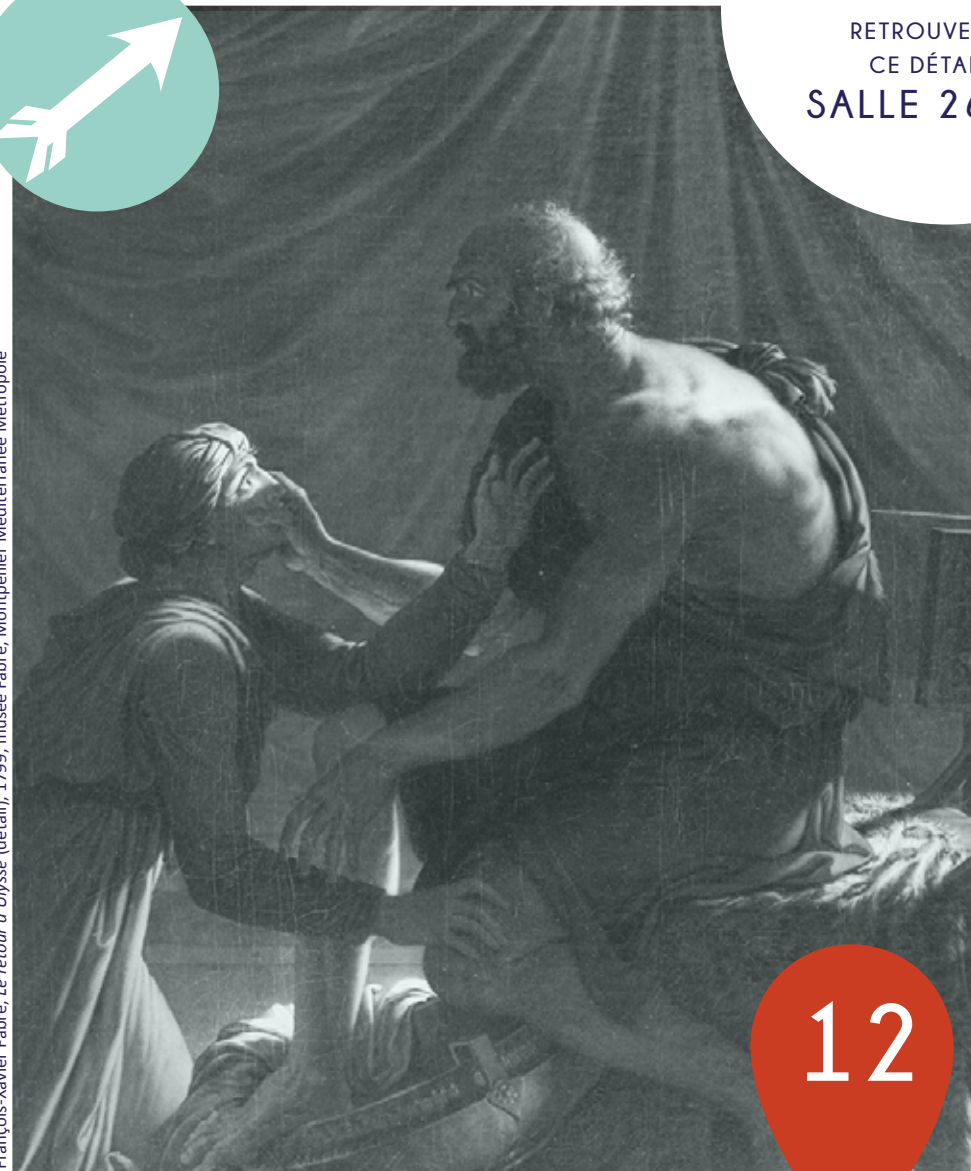
À vous de
convaincre les
gardiens du trésor
de vous le
dévoiler.

VOUS LES
TROUVEREZ
GRÂCE À LA
FICHE N°13



RETROUVEZ
CE DÉTAIL
SALLE 26

François-Xavier Fabre, Le retour d'Ulysse (détail), 1799, musée Fabre, Montpellier Méditerranée Métropole



12

ITHAQUE

ESCALE GUERRIÈRE

ITHAQUE

11

VOUS DÉBARQUEZ SUR L'ÎLE D'ITHAQUE AUX CÔTÉS DE SON ROI : ULYSSE.

MAIS CHUT ! C'EST LA PREMIÈRE FOIS DEPUIS 20 ANS QU'IL REVIENT SUR SON ÎLE...POUR SA SÉCURITÉ, PERSONNE NE DOIT ENCORE SAVOIR QU'IL EST DE RETOUR. OBSERVEZ LA RUSE QU'IL A IMAGINÉ, AVEC L'AIDE D'ATHÉNA, POUR ATTEINDRE SON PALAIS SANS ÊTRE RECONNU.

POURQUOI ULYSSE PRÉFÈRE-T-IL REVENIR À ITHAQUE SANS ÊTRE RECONNU ?

Le roi Ulysse a quitté son île il y a 20 ans pour combattre à la guerre de Troie. Pendant toutes ces années sa femme Pénélope est sans nouvelles de lui. Pleine d'espoir, elle l'attend patiemment et résiste aux dizaines de prétendants qui tentent de la persuader de la mort de son mari pour l'épouser et ainsi conquérir le trône d'Ithaque. Si un des ces prétendants reconnaît Ulysse, il le tuera !

COMMENT PARVIENT-IL À REJOINDRE SECRÈTEMENT LE PALAIS ?

Ulysse reçoit l'aide d'Athéna. La déesse le transforme en un vieillard misérable : « Elle fit tomber ses cheveux blonds, flétrit sa peau, ternit ses yeux si beaux autrefois ; elle lui donna un bâton et une besace toute trouée ». Méconnaissable, le roi mendiant va pouvoir préparer sa vengeance et reconquérir en quelques jours son royaume. **Malgré la vieillesse d'Ulysse, le peintre le représente dévêtu. Ses muscles apparents nous révèlent sa vraie force et souligne le talent de Fabre pour représenter le corps humain.**

QUI EST LA PREMIÈRE PERSONNE À PERCER SON SECRET ?

Ulysse est reconnu par Euryclyée, qui était autrefois sa nourrice. Alors qu'elle croit laver les pieds d'un mendiant en signe d'accueil, elle reconnaît sur sa jambe la blessure qu'un sanglier lui avait fait dans sa jeunesse. Mais Ulysse lui intime l'ordre de ne rien révéler encore en lui plaquant la main sur la bouche.



PLACEZ L'AUTOCOLLANT «ESCALE GUERRIÈRE» SUR VOTRE CARTE, PUIS TOURNEZ LA PAGE POUR POURSUIVRE VOTRE VOYAGE.

BRAVO, VOTRE VOYAGE SUR LES TRACES DES PEINTRES PASSIONNÉS D'ANTIQUITÉ A PORTÉ SES FRUITS ! VOUS VOICI DIGNES DE DÉCOUVRIR LE TRÉSOR ANTIQUE DU MUSÉE FABRE VENU TOUT DROIT DE POMPÉI



RENDEZ-VOUS À LA **FICHE N°14**
POUR DÉCOUVRIR
LE TRÉSOR ANTIQUE !



RETROUVEZ
CE DÉTAIL
SALLE 11

Tommaso Baroffi, La frise des griffons (détail), 1827, musée Fabre, Montpellier Méditerranée Métropole



13

MONTPELLIER

LES GARDIENS DU TRÉSOR

MONTPELLIER

VOTRE VOYAGE EN
MÉDITERRANÉE ANTIQUE SUR LES
TRACES DES PEINTRES SE TERMINE.



VOUS VOICI DEVANT LES GARDIENS DU
TRÉSOR. À VOUS DE LES CONVAINCRE DE
VOUS LE PRÉSENTER EN LEUR PROUVANT
QUE L'ANTIQUITÉ N'A PLUS DE SECRETS
POUR VOUS !

QUI SONT CES
GARDIENS ?

Un corps de lion, une tête et des ailes d'aigle... Ce sont des griffons ! Ces créatures sont issus de la mythologie Antique : les griffons étaient chargés de veiller sur les trésors.

QUE
GARDENT-ILS ?

Au musée Fabre, les griffons veillent sur la collection d'œuvres d'art offerte par le peintre François-Xavier Fabre à sa ville. C'est lui qui a commandé ce décor au peintre Tomaso Baroffi au début du 19^e siècle. La technique qui a été utilisée pour les peindre vient tout droit de l'Antiquité. Il s'agit d'une fresque : les griffons sont peints directement sur le mur. Déjà les Romains maîtrisaient parfaitement cette technique. Certaines fresques antiques, comme celles de Pompeï sont arrivées presque intactes jusqu'à nous.

RÉPONDEZ AUX QUESTIONS DES GRIFFONS :



QUELS SONT LES TROIS
ÉLÉMENTS QUI COMPOSENT
UNE COLONNE ?

le socle / le fût / le chapiteau



CITEZ LE NOM DE DEUX
PERSONNAGES QUI FORMENT UN
COUPLE CÉLÈBRE (MAIS PAS
FORCÉMENT HEUREUX !) DE LA
MYTHOLOGIE

Ulysse et Pénélope / Narcisse et Écho / Phédre et Thésée (ou Hippolyte)



DE QUELLE MONTAGNE SACRÉE LES
DIEUX DE LA MYTHOLOGIE
GRECQUE SONT-ILS ORIGINAIRES ?

On raconte qu'il sont tous originaires du Mont Olympe. Leurs disputes et leurs interventions auprès



POURQUOI LES PEINTRES
REPRÉSENTENT-ILS SOUVENT LES
GUERRIERS ANTIQUES DÉVÊTUS ?

Pour montrer leur connaissance de l'anatomie et leur capacité à peindre la musculature à la perfection.



VOUS AVEZ RÉPONDU ? PLACEZ
L'AUTOCOLLANT «GARDIENS DU
TRÉSOR» SUR VOTRE CARTE,
PUIS TOURNEZ LA PAGE.

14

POMPÉÏ

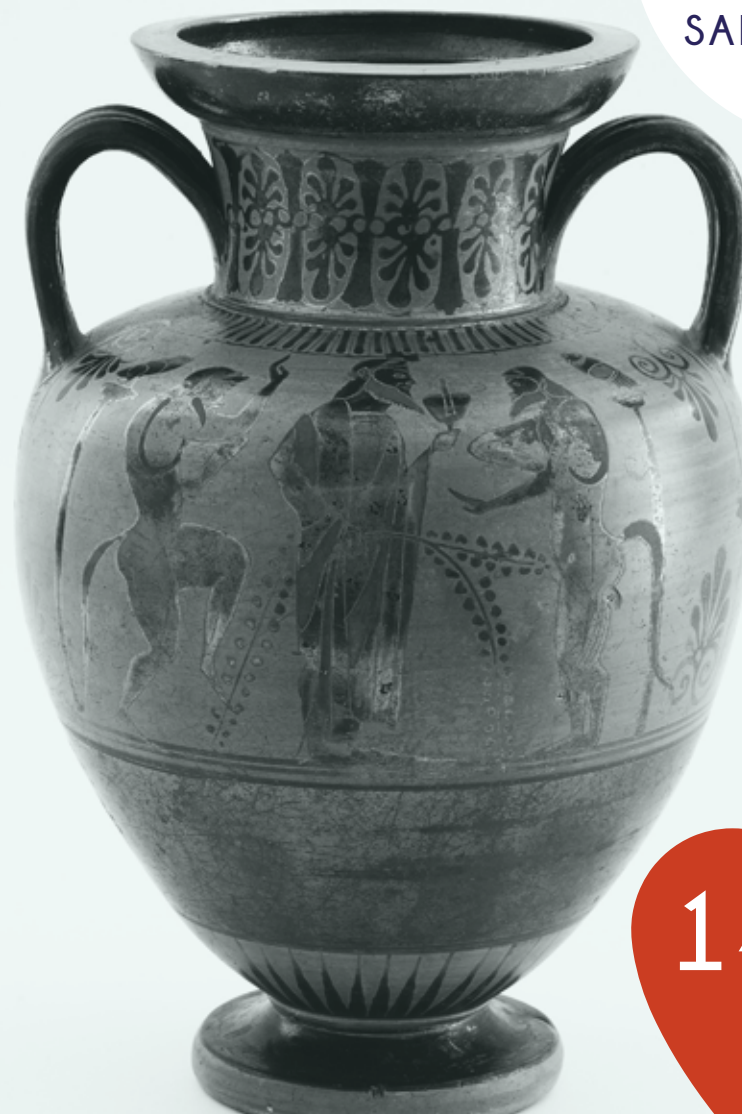
VOICI LE TRÉSOR ANTIQUE DU MUSÉE FABRE :
IL S'AGIT DE L'OBJET D'ART LE PLUS ANCIEN DE
TOUT LE MUSÉE. CE VASE VIEUX DE 2500 ANS A
ÉTÉ ACHETÉ PAR FRANÇOIS-XAVIER FABRE
POUR COMPLÉTER SA COLLECTION.

D'OÙ VIENT
CE VASE ? Il vient tout droit de la ville de Pompéï qui fut
recouverte par les cendres du Vésuve en 79 après J.-C.
Les vestiges de la ville, restée figée et intacte sous 7
mètres de cendres, ont été fouillés au 18^e siècle.
Ce vase est daté de 510 avant J.-C. Il s'agit d'une
amphore : un récipient à deux anses destiné à contenir
du vin, dont les hommes de l'Antiquité étaient friands !

QUE
REPRÉSENTENT
LES DÉCORS ? Sur une des faces on peut voir un char attelé de
quatre chevaux, guidé par un aurige ayant rassemblé
les rênes dans les mains. Ce vase était peut-être un
trophée remis au vainqueur des concours sportifs qui
se déroulaient à Athènes en l'honneur du dieu
Dyonisos.

VOTRE VOYAGE
EN MÉDITERRANÉE ANTIQUE EST TERMINÉ.
MAINTENANT QUE VOUS L'AVEZ ADMIRÉ, PLACEZ
L'AUTOCOLLANT «TRÉSOR» SUR VOTRE CARTE
À BIENTÔT !

RETROUVEZ
LE TRÉSOR
SALLE 12



Amphore, V^e siècle av. J.-C. musée Fabre, Montpellier Méditerranée Métropole

14

POMPÉÏ

LE TRÉSOR VENU TOUT DROIT DE L'ANTIQUITÉ