

Dossier pédagogique, *Picasso-Donner à voir*
16 juin/23 sept 2018. Musée Fabre
Isabelle SOBCZAK, enseignante rattachée
au Service Educatif du musée Fabre

« Mon été avec Picasso »



Cycle 3 et 4





Vous trouverez dans ce dossier :

- Des propositions pédagogiques pour préparer la visite.
- Une ressource audio disponible sur le site du Musée.
- Une fiche pour faire une interview.
- Des recherches à faire pendant la visite.
- Des outils pour exploiter la visite : « Un carnet de souvenir » de l'exposition à imprimer et à compléter.
- Une version imprimable directement en format A3 recto/verso.
- La liste des œuvres citées dans le carnet, à rechercher.
- Une fiche dessin à imprimer et compléter en lien avec *la Nature morte à la chaise cannée, 1912*.
- Un concours organisé par le Musée.
- Les compétences du Socle en cycle 3 et 4 à évaluer avec ce dossier.
- Un carnet enseignants avec des réponses au carnet élève et des travaux présentés.
- Une bibliographie de ressources diverses.

I) Avant la visite

Si l'on demande aux élèves quels sont les peintres qu'ils connaissent, il est fort à parier qu'ils répondront : Picasso ! **Mais savent-ils vraiment qui est Picasso ?** Afin de préparer la visite de l'exposition *Picasso, Donner à voir* au Musée Fabre, ce dossier propose de réfléchir dans un premier temps sur les idées, les préjugés, les savoirs, les images qui constituent « l'univers Picasso » dans la tête des élèves et des adultes qui les entourent.

→ **Il s'agit de proposer aux élèves de prendre conscience de ce qu'ils savent et d'en vérifier la véracité à travers un travail oral puis de recherches à l'aide des ressources proposées.**

Préparation de la visite de l'exposition, en classe :

1) « **Que savez-vous sur Pablo Picasso ?** »

Débat oral autour de cette question qui sera enregistré avec un dictaphone ou un téléphone portable et conservé. (Proposition sur le site, d'une bande sonore à faire écouter, faite par des élèves de collège avant d'avoir vu l'exposition.)

2) « **Et si vous essayiez d'en savoir plus ?** »

Préparer et mener une enquête pour recueillir d'autres avis.

Les élèves interrogent (à l'aide de la fiche proposée en annexe,) en dehors de la classe (enregistrée ou écrite) un ami de leur âge, un homme et une femme adulte de leur entourage

3) « **Vrai ou faux ? Vérifiez vos sources !** »


Faire le bilan en classe des informations collectées et essayer de comprendre ce qui relève d'un avis personnel (ressenti, interprétation, supposition), d'une idée préconçue, d'une erreur, d'une connaissance, d'une certitude... Repérer si certaines réponses sont récurrentes en fonction des personnes interrogées et de leur âge...

Réponses possibles à prouver ou à démentir :

- Mon petit frère dessine comme Picasso
- C'est abstrait on ne comprend rien
- Il n'a fait que de la peinture
- Il travaillait seul
- Il travaillait beaucoup
- Le cubisme c'est des cubes
- Il était riche
- Il a aimé et représenté plusieurs femmes
- C'est un génie !

Les élèves chercheront à vérifier et à compléter leurs informations en s'appuyant sur le dossier de ressources proposées en annexe, qui comprends : des citations de Picasso, des liens vidéo, des livres du réseau des Médiathèques, des sites internet, des textes...

Ils pourront établir une carte mentale individuelle ou collective pour rassembler ces connaissances.



II) Pendant la visite

Cette première étape de réflexion devrait permettre aux élèves d'appréhender la complexité du travail et de la personnalité multi facettes de l'artiste, la richesse de son œuvre mise en avant dans cette exposition. En effet, le Musée Fabre participe avec une soixantaine d'autres lieux à une manifestation culturelle internationale intitulée « Picasso-Méditerranée » qui se tient de 2017 à 2019 à l'initiative du Musée Picasso-Paris.

Comme le soulignent les conservateurs du Musée Fabre : « Le musée Fabre présente une exposition d'envergure qui embrasse l'ensemble de la carrière de l'artiste, elle offre le panorama de la création d'une oeuvre plurielle avec un parti-pris fort dans la sélection et la présentation des oeuvres. L'exposition s'articule autour des années charnières, de ses recherches, de ses ruptures, témoignant du mouvement continu de ses métamorphoses. Les oeuvres seront présentées grâce à une muséographie ouverte favorisant les rapprochements formels entre les périodes.

Quatorze dates clés

Si la notion de changement gouverne l'ensemble de la création de Picasso, il est en effet possible d'identifier des moments paroxystiques. Le parti-pris de l'exposition s'articule autour de quatorze dates clés qui mettent en lumière des ruptures formelles et techniques dans l'œuvre de Picasso, tout en choisissant délibérément de tenir à distance la biographie de l'artiste. Elle prend place dans un espace de 900 m², conçu sans séparations entre les sections facilitant ainsi la confrontation entre les oeuvres et permettant des jeux de perspective. Dans chaque section sont réunies des oeuvres hétérogènes réalisées dans un laps de temps court : une ou plusieurs saisons, une année. Les oeuvres choisies rendent ainsi compte de la capacité de l'artiste à explorer plusieurs hypothèses formelles à la fois, et parfois même au sein de la même œuvre. Un artiste « autophage » La muséographie ouverte questionne la notion d'« évolution » dans le travail de Picasso et déconstruit toute lecture trop linéaire de son oeuvre. Aucune de ces ruptures n'est jamais définitive : les mutations plastiques chez Picasso sont rythmées par une série d'allers-retours dans sa propre carrière. Si plusieurs expositions récentes ont contribué à mettre en lumière les références extérieures utilisées, « cannibalisées », par l'artiste (Picasso et les Maîtres, Picasso et les Arts et Traditions Populaires), l'exposition Picasso - Donner à voir montre et démontre comment Picasso se nourrit de son propre travail.

77 années de création et plus de 100 oeuvres issues des plus grandes collections internationales

L'exposition explore une période de 1895 à 1972, représentant ainsi 77 ans de création ! Aux chefs-d'oeuvre de peinture, sculpture, gravure et dessins, sont associés également des archives, carnets de dessins et dessins préparatoires permettant de rendre tangibles ces moments de recherche intense et d'approcher au plus près le processus créatif.

Le musée Fabre s'appuie sur plus de cent-vingt oeuvres pour cette exposition dont un ensemble exceptionnel prêtés par le Musée national Picasso-Paris, comportant « toutes les percées, les oeuvres tournant que Picasso gardait afin de continuer à vivre avec elles, de persévérer à chercher ce que sa peinture ou sa sculpture avait atteint à telle occasion, et qu'il ne comprendrait peut-être que bien plus tard, à la lumière d'autres ou d'une époque différente. » (Pierre Daix). Cet ensemble est complété par des prêts d'autres institutions

muséales prestigieuses, françaises et étrangères telles que : les Musées Picasso d'Antibes et de Barcelone ; Kunsthaus, Zürich ; Musée Berggruen, Berlin ; Metropolitan Museum, New York ; National Gallery of Art, Washington ; Musées des Beaux-Arts de Lyon et Grenoble ; Musée d'Orsay et de l'Orangerie ; Bibliothèque nationale de France ; Médiathèque Emile Zola de Montpellier... ainsi que de nombreuses collections privées et internationales.

1) Pendant la visite, on peut alors demander aux élèves d'être attentifs :

- A la diversité des **techniques** utilisées par Picasso :

Peinture à l'huile, gouache, aquarelle, pochoir, peinture Ripolin, lavis.

Crayon graphite, crayons de couleur, crayon cire, fusain, sanguine.

Plume et encre noire, encre de Chine, encre sépia.

Gravure, estampe (pointe sèche), eau-forte sur cuivre, lavis sur pierre.

Sculpture sur bois, en métal, bronze, construction en volume, assemblage, pliage.

Collage.

Céramique.

-Aux différents **supports** :

Toile, papier d'écriture Vélin, papier d'emballage, papier écriture, papier arche, carte-lettre, carton, papier aquarelle, textile imprimé.

Gravure sur zinc sur cuivre, lavis sur pierre.

Bois, tôle, terre de faïence blanche.

-Aux **thèmes** abordés :

Portrait, autoportrait : peintre et son modèle, les muses, nu, femme, baigneur (euse), enfant, homme, musicien, saltimbanque.

Paysage, décor de ballet.

Objet, nature morte, instruments de musique, vaisselle.

Animaux.

Sujets mythologiques, politiques, citation d'œuvres d'autres artistes.

-Aux **dates clef** : 1895/96, 1901, 1906, 1907/1908, 1911/12, 1914, 1918/23, 1924/1930, 1930/31, 1934, 1937, 1946/47, 1953/54, 1963/64, 1972.

-Aux **périodes** appelées : rose, bleue, cubisme analytique, synthétique, cubisme baroque, classique, surréaliste.

-Aux **lieux** présentés à travers l'exposition, dans lesquels il a vécu : La Corogne, Barcelone, Céret, Paris, Avignon, Gosol, Boisgeloup, L'atelier du Bateau-Lavoir, Mougins...

-A **l'accrochage** des œuvres qui montre la richesse, la diversité des productions de Picasso faites dans un même lieu à une même période, à la liberté qu'a le regard de circuler d'une œuvre à l'autre dans cet espace ouvert.

-Aux **documents** présentés : photo, livre, archive, carnet, revue, projection d'extrait du film *Le mystère Picasso*, application découverte des œuvres phares du parcours en poésie et en musique, un pupitre tactile à destination des publics aveugles et malvoyants, une tablette numérique offrant une sélection de pages d'un carnet de dessins de 1901.



III) Après la visite

- 1) Après la visite, on peut proposer aux élèves de compléter leur carnet : « Mon été avec Picasso »

Ce carnet sera réalisé suite à la visite, en classe ou à la maison pendant les vacances d'été ou proposé aux élèves pour accompagner leur visite en autonomie et pourra-t-être rendu en septembre à l'enseignant du niveau supérieur afin de favoriser l'échange, le partage autour de cette exposition entre élèves ayant vu ou pas l'exposition.

Ce livret à imprimer, de deux A3 recto/verso revient sur les temps forts de l'exposition, et permet aux élèves de réinvestir leurs connaissances puis d'en garder une trace.

- 2) Pour aller plus loin, on peut proposer aux élèves de répondre à nouveau à la question : « Que savez-vous sur Pablo Picasso ? » Puis de réécouter leur premier débat ou de se rappeler leurs paroles afin de comparer les points de vue. Puis de réaliser un travail collectif sous la forme d'un concours.

Concours : « Un pour tous, tous pour Picasso »

Prix à gagner (la nature du prix sera dévoilée à la fin de la réception des travaux)

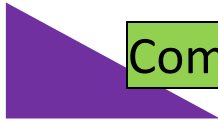
Production plastique autour de Picasso :

A partir d'un large choix d'œuvres de Picasso proposées aux élèves :

→ **Travail individuel** : « Représenter un **détail**, une partie de l'œuvre de **Picasso** de votre choix que vous **interprétez** et **prolongerez** librement. Technique mixte : collage, peinture, pastels, encres, marqueurs, crayons... » (Proposition de fragments d'œuvres à imprimer, en annexe.)

→ **Travail collectif** : « Rassembler **toutes vos productions** grâce à un **dispositif plastique bidimensionnel ou tridimensionnel** qui les mettra en **valeur** et montrera le côté **multifacette** de **Picasso** »

Envoyer avant le 31 octobre 2018 au Musée Fabre **4 photos** maximum en jpeg de votre production finale avec le nom de votre établissement et la classe ainsi qu'une brève explication si nécessaire, à cette adresse : semuseefabre@montpellier3m.fr



Compétences

Cycle 3 : Quelles compétences du Socle, évaluer ? :

A travers les différentes parties de ce dossier l'élève pourra :

- Manifester sa compréhension d'un message oral, d'un propos, d'un texte lu, d'un discours, d'une émission, etc.

- Participer à un débat en prenant en compte la parole d'autrui.

- Recherche-Maîtriser le fonctionnement du CDI (6^e).

- Rechercher des informations dans différents médias (presse écrite, audiovisuelle, web) et ressources documentaires.

- Interroger la fiabilité des sources des informations recueillies.

- Situer une œuvre littéraire ou artistique dans une aire géographique et culturelle.

- Présenter de façon ordonnée des informations et des explications, exprimer un point de vue personnel en le justifiant.

- Formuler, à l'écrit, une réaction, un point de vue, une analyse, en réponse à une question.

- Exprimer des émotions ressenties.

- Dépasser des clichés et des stéréotypes.

- Réaliser, donner à voir et à réfléchir sur des productions plastiques de natures diverses suivant une intention artistique.

- Utiliser des outils numériques pour réaliser une production.

Cycle 4 : Quelles compétences du Socle, évaluer ? :

A travers les différentes parties de ce dossier l'élève pourra :

- Se rendre compte de la teneur générale de discours oraux complexes (conversations, débats).

- Exprimer une impression, un avis, une opinion de manière raisonnée, en respectant les formes d'un oral codifié et socialisé.

- Rechercher des informations dans différents médias (presse écrite, audiovisuelle, web) et ressources documentaires.

- Apprécier la fiabilité des informations recueillies en croisant différentes sources.

- Contextualiser un document, un texte, une œuvre, un(e) artiste, un personnage, une découverte scientifique, un fait artistique ou une notion dans le temps et dans une ou plusieurs aires géographiques et culturelles

- Comprendre et interpréter des œuvres.

- Être capable de réponses écrites développées et argumentées à des questions de compréhension et d'analyse d'un texte et/ou d'une image.

- Expliciter les émotions ressenties.

- Concevoir, créer, réaliser et réfléchir des productions plastiques dans une visée artistique personnelle, en prenant du recul sur les questions qu'elles posent, en établissant des liens avec des œuvres et des démarches de référence.

- Mobiliser des moyens divers (matériaux, instruments, techniques, gestes...) dans différents champs de la pratique plastique pour servir un projet artistique singulier.

- Choisir et utiliser différents outils et techniques pour garder la trace de ses activités et/ou recherches et permettre un entraînement au travers d'un travail personnel.

Carnet enseignant « Mon été avec Picasso »

La liste des œuvres présentées dans le dossier élève est disponible en annexe avec des liens internet.

Des réponses aux questions posées dans le dossier élève et des travaux d'élèves sont proposés dans ce carnet enseignant :

Section 1

Picasso est né le 25 octobre 1881 en Espagne, son père était peintre. Picasso à 13 ans lorsqu'il peint *La fillette aux pieds nus* en février 1895.

Ce jeune modèle semble : ~~joyeuse~~, triste, riche, pauvre. Son visage est harmonieux, déformé. Elle est ~~debout~~, assise.

Section 2

Dessins d'élèves de 5^{ème}



Ces larges touches de peinture rouge, verte, jaune me font penser à l'œuvre d'un autre grand artiste :

~~Dalí~~, Van Gogh, Léonard de Vinci

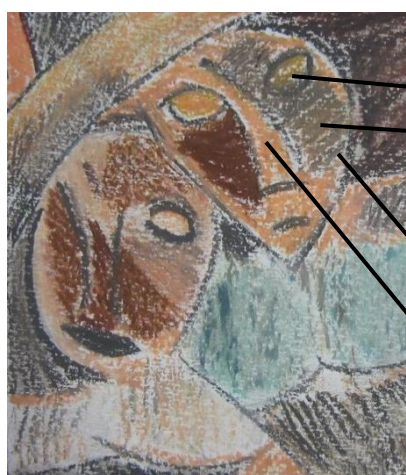
Section 3

Observer la diversité des techniques.

Section 4

Je dessine un des visages du tableau *Trois figures sous un arbre*, 1907/08, dans le cadre et je montre par des flèches les points communs que je vois avec le masque africain et la statue ibérique.

Sculpture ibérique : tête masculine
Photo (C) RMN-Grand Palais
(Musée d'Archéologie nationale)



2 Dessins d'élèves de 5^{ème}



Grain de la matière



Arrondi du visage

Torsion de la tête

Masque *mbangu*. Pende centraux. Bandundu, Zaïre.
Bois, pigments, fibres.
© Africa-Museum, Tervuren

Section 5

Je devine, en observant les œuvres, les cartels, que Picasso a représenté des objets :

Lettres, verre, bouteille, pipe, guitare, violon, clarinette, piano...

Je réalise ma nature morte sur le format ovale en collant un morceau de papier imprimé pour faire la nappe et je représente 2 ou 3 objets vus sur ma table (cuisine, bureau) en dessinant et superposant 2 ou 3 points de vue pour chacun.

Une fiche à imprimer au format A4 est disponible en annexe



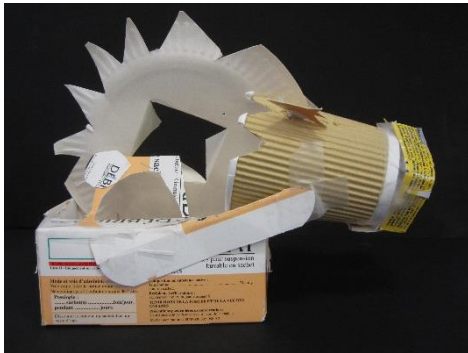
Dessins d'élèves de 3^{ème}

Section 6

« Trois objets se rencontrent ». Je récupère un verre en carton, une petite assiette en carton et une petite boîte en carton. Je détourne ces objets de leur fonction et je les mélange pour fabriquer une sculpture (ou un instrument de musique) faite de vides et de pleins par découpage, assemblage, croisement, imbrication, encastrement... Tous les morceaux devront être utilisés.

Il peut être pertinent de couper en 2 moitiés le verre au départ et d'utiliser des markers indélébiles ou du papier journal pour camoufler les textes des boîtes.

Constructions d'élèves de 6^{ème}



Section 8

En observant le *Grand Nu au fauteuil rouge*, 1929, je constate qu'il s'agit d'une femme son visage est déformé, renversé, simplifié, en train d'hurler, de mordre, ses bras et ses jambes sont allongés, tordus, élastiques, en aplats, et les couleurs du fond sont vives, complémentaires, Je trouve que ce tableau exprime la souffrance, l'horreur, le monstrueux, le désespoir, l'étrange...

Section 12

Je compare le tableau *Femmes d'Alger, (version H)* 1955, de Picasso avec *Femmes d'Alger dans leur appartement*, 1849, de Delacroix, (photo de F. Jaulmes) présent au Musée Fabre ([en prêt jusqu'à fin juillet 2018 – Visuel de l'œuvre sur le site du musée dans l'onglet « Ressource » puis « Recherche d'œuvres »](#)) :

Ressemblances : une femme allongée, une qui tient le rideau, une assise, nature morte au sol dans un plateau, couleur des vêtements : rouge, vert.

Différences : femme accroupie manquante, femme allongée nue avec une jambe levée

Dans les œuvres présentées je remarque qu'il y a dans l'atelier de Picasso :

Un modèle féminin qui pose allongé, un peintre, une chaise, un chevalet, une porte, une fenêtre, un lit, un tapis...

Section 13

En m'inspirant de *Tête de femme*, 1963, je fais mon autoportrait sur la couverture de mon carnet en dessinant certains éléments de mon visage sous différents points de vue. On parle de « face-profil ». Pour cela, je me place devant un miroir en me regardant à l'aide d'un autre petit miroir.

En classe je peux aussi dessiner un camarade de face et de profil sur deux petits formats de papier calque et les faire glisser l'un sur l'autre pour les superposer.

Dessins d'élèves de 5^{ème}



Merci aux élèves du collège Frédéric Bazille à Castelnau-le-Lez pour leur collaboration à ce dossier.