

CARNET DE BORD BAZILLE BOX



musée  fabre
montpellier3M

MODE D'EMPLOI

La **Bazille Box** est un outil de médiation réalisé par le service des publics du musée Fabre.

Elle permet aux familles de découvrir les œuvres de Frédéric Bazille en autonomie qui sont toutes réunies dans la salle 38 du musée.

Devant quelques tableaux, des activités sont proposées et visent à faire observer les œuvres à toute la famille.

Nous vous souhaitons de passer un bon moment dans les salles du musée!



Le matériel contenu dans la pochette de couleur correspondant au tableau.

L'âge suggéré pour l'activité.

Des pistes pour le déroulement de l'activité.

Je m'appelle Frédéric Bazille

REPERAGE
1ère section: Naissance d'une vocation, de Montpellier à Paris

MATERIEL
Dans la pochette rouge
*Un album photo
* Une lettre roulée

1ère section: Naissance d'une vocation, de Montpellier à Paris

Philippe Solari
Portraits de Frédéric Bazille
1868

ENTREE

A partir de 2 ans

J'ÉCOUTE ET J'OBSERVE


L'album photo:
L'album photo permet de faire connaissance avec Frédéric Bazille.

Installez-vous dans la première salle de l'exposition. L'accompagnateur ou le plus âgé des enfants lit et montre les images de l'album photo.
Lisez— le à la manière d'une histoire.

Vous avez reçu une lettre:
Ouvrez-là et lisez là. Monet vous invite à un voyage. Rendez-vous dans la section 2 de l'exposition pour voir les paysages.

Très jeune, Frédéric Bazille visite Paris avec son père. Voilà ce qu'il écrit à sa mère après une promenade au jardin des Plantes, il a alors seulement 5 ans:
« j'ai jeté du sucre. Le gros singe renait, et le petit n'en pouvait manger; ça me faisait beaucoup de peine »

Des informations supplémentaires si vous souhaitez en apprendre plus.



1-2-3 PRETS?

AVANT DE PARTIR, PENSEZ :

- AU BILLET D'ENTRÉE AU MUSÉE (À PRÉSENTER À L'AGENT D'ACCUEIL)
- LA BAZILLE BOX
- CE CARNET DE BORD
- A RETENIR : DANS UN MUSÉE IL EST INTERDIT DE COURIR ET DE TOUCHER LES ŒUVRES!



PARTEZ!

Bonne découverte en famille

Je m'appelle Frédéric Bazille

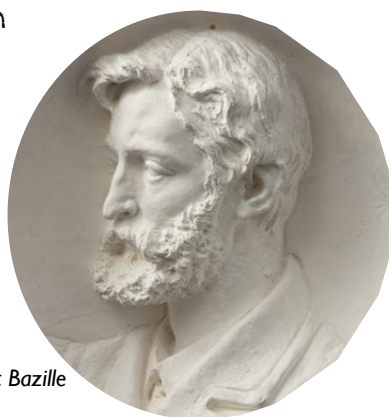
ETAPE I

MATERIEL

Dans la pochette marron

- * I album photo
- * I lettre roulée

Dirige toi vers la salle 38 au 2ème étage et trouve ce buste de Frédéric Bazille. Ecoute son histoire...



Philippe Solari
Portrait de Frédéric Bazille
1868



A partir de

2 ans

J'ÉCOUTE ET

J'OBSERVE



L'album photo:

L'album photo permet de faire connaissance avec Frédéric Bazille.

Installez-vous dans la salle 38. L'accompagnateur ou le plus âgé des enfants lit et montre les images de l'album photo.

Lisez-le à la manière d'une histoire.

Vous avez reçu une lettre:

Celle-ci est roulée. Ouvrez-là et lisez-la. Claude Monet vous invite à un voyage. Rendez-vous devant le tableau *Jardin en fleurs* à Sainte- Adresse de Claude Monet.

Très jeune, Frédéric Bazille visite Paris avec son père. Voilà ce qu'il écrit à sa mère après une promenade au Jardin des Plantes, il a alors seulement 5 ans:

« Papa jetaït du sucre. Le gros singe le prenait, et le petit n'en pouvait point manger; ça me faisait beaucoup de peine »



Peindre en plein air

ETAPE 2

MATERIEL dans la sacoche bleue

- *1 porte-carte en bâche
- *10 cartes plastifiées
- *Des stickers

Rends-toi devant le tableau de
Claude Monet...

Ici c' est Claude
Monet qui a peint
ce tableau en
1866

Claude MONET Jardin en fleurs, à Sainte-
Adresse, 1866, MNR

Fin Mai 1864, **Frédéric Bazille**
et **Claude Monet** passent en-
semble un séjour sur la côte
Normande. Claude Monet est un
bon ami de Bazille. Il a peint le
célèbre tableau *Impression soleil
levant*, en 1872 qui a donné son
nom au groupe des impression-
nistes. Il a beaucoup encouragé
Bazille à peindre en plein air.

Dans ma maison :

Dans le carnet et à l'aide des crayons, dessine la maison de Monsieur Monet. Tu peux copier la maison de Sainte-Adresse ou inventer une nouvelle maison.

Pour les plus jeunes, collez l'autocollant de la maison sur une page de carnet et proposez aux enfants de continuer la maison.

**A partir de
3 ans**

JE DESSINE



Les enfants peuvent même y rajouter des personnages.

**A partir de
6 ans**

JE JOUE



La malle à outils des peintres:

Prenez le porte-cartes en bâche. Triez tous les outils dont doit se servir le peintre selon qu'il peint dehors ou en atelier. Aidez-vous de la photo ci-bas qui montre les outils des peintres en plein air...

Le jardin en fleurs est un thème cher à Claude Monet qui s'y consacre pleinement. Ce tableau témoigne des expérimentations en plein air du peintre. Observez les jeux de lumière contrastées dans la végétation. La technique est audacieuse: on y découvre des touches de couleurs juxtaposées qui l'une à côté de l'autre reconstituent le paysage. Un beau témoignage de la technique impressionniste.



PEINDRE ENTRE AMIS

ETAPE 3

MATERIEL

Dans la pochette grise

* 1 jeu des détails

* 1 palette

* 2 pinceaux

* 4 boîtes rondes contenant des pigments

* 3 lecteurs MP3

Ces trois tableaux ont été peints au même endroit et au même moment... mais par trois peintres différents : Frédéric Bazille, Alfred Sisley et Auguste Renoir.



Frédéric Bazille

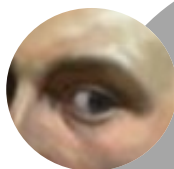
*Autoportrait à la palette, 1865-1866
Chicago, the Art Institut of Chicago.*



Le jeu des détails :

Devant les trois tableaux représentant le héron mort, cherchez de quelle œuvre sont tirés les détails.

La réponse est derrière chaque détail. Il y en a des difficiles mais aussi des plus simples pour tous les âges.



**A partir de
4 ans**

J'OBSERVE ET JE
SENS

Prenez la boîte parfumée et sentez l'odeur de la nature morte au héron. Les explications du parfum sont dans la pochette.

**A partir de 2
ans**

J'OBSERVE ET JE
MIME



Le jeu du mime :

Regardez attentivement la façon dont Bazille tient sa palette dans *Portrait de Bazille* par Renoir.

A l'aide des accessoires de la sacoche grise, prenez la position du peintre.

Un petit conseil

La palette du peintre est percée d'un trou pour insérer son pouce, ce qui lui permet de tenir la palette d'une main et d'avoir son autre main libre pour peindre. Regardez plus précisément le tableau de Renoir peignant Bazille.



En savoir plus...

Dans une lettre de Claude Monet adressée à Frédéric Bazille, le peintre lui demande de lui acheter des couleurs. Voici la liste des couleurs principales qu'utilisaient sans doute aussi Bazille.

Sortez les 4 boîtes de pigments.
Trouvez:

- BLANC D'ARGENT—BEAUCOUP
- NOIR D'IVOIRE— BEAUCOUP
- BLEU DE COBALT
- LAQUE FINE—BEAUCOUP
- OCRE JAUNE
- BRUN ROUGE
- JAUNE BRILLANT
- JAUNE DE NAPLES
- TERRE DE SIENNE BRÛLÉE

- *le noir d'ivoire
- *le jaune de Naples
- *le blanc d'argent
- *La terre de Sienne brûlée

A partir de 8 ans

JE JOUE



ATTENTION IL NE FAUT PAS OUVRIR LES BOÎTES

Godet avec le diluant ou médium pour délayer la peinture à huile.



**A partir de 2
ans**

J'ÉCOUTE ET JE
M'ÉVADE



Installez-vous confortablement
devant le tableau.

Mettez le casque MP3, allumez-le, choisissez l'option musique et mettez la piste 1. Écoutez le tableau sonore et laissez vous bercer par les sons de cet atelier.

"Faire vivre une toile de manière sonore c'est l'observer différemment.

Je me suis attachée à construire les paysages sonores comme un instant poétique, une impression fugace. On y retrouve les éléments représentés, supposés, parfois imaginés, comme si nous pouvions dépasser le cadre, poursuivre le trait."

Sarah Hassler, auteure des tableaux sonores.



Frédéric Bazille

L'atelier de la rue Fürstenberg, 1865

PEINDRE DES FIGURES AU SOLEIL

ETAPE 4

MATERIEL Dans la pochette orange

*2 planches « 7 erreurs »

*3 lecteurs MP3

* 1 boîte parfumée

* 1 ruban noir, 1 ruban rose, 1 ruban rouge, 1 ruban de dentelle

Ce tableau a été peint pendant l'été 1868. Frédéric Bazille est alors en vacances dans la résidence familiale: la propriété du Mas Méric. Le village au loin est Castelnau-le-Lez. Aujourd'hui le parc est municipal et accessible à tous, il fait l'objet de belles promenades en famille.

Le peintre s'attache ici à relever le défi d'inscrire une figure en plein air. Cette question occupe bien des peintres du moment comme Berthe Morisot qui admire ce tableau pour cet accomplissement.



Frédéric Bazille
La vue de village, 1868

A partir de

2 ans

**J'OBSERVE ET JE
MIME**



La jeune fille des métayers de la ferme Saint-Sauveur pose ici pour le peintre. Elle est très sérieuse. Elle a mis ses plus beaux vêtements pour l'occasion. A l'aide des rubans et étoffes, habillez les enfants comme elle, puis demandez leur de prendre la pose de la jeune fille.

Plongez dans le tableau

Les peintres impressionnistes n'hésitent pas à sortir pour peindre en plein air. C'est une fois dehors que l'on peut ressentir toutes les sensations comme celle du vent, de l'odeur de la nature, du chant des oiseaux...

Vivez cette expérience immersive en vous installant confortablement devant le tableau. Imaginez que vous plongiez dans ce paysage et vous y promeniez...

Mettez le casque MP3, allumez-le, choisissez l'option musique et mettez la piste 2. Ecoutez le paysage sonore et laissez vous bercer par les sons.

Pour finir sentez le parfum contenu dans la boîte. Les explications sont contenues dans la pochette.

A partir de

2 ans

**J'ÉCOUTE, JE
SENS ET JE
M'ÉVADE**



A partir de

4 ans

**J'OBSERVE ET
JE JOUE**



Le jeu des 7 erreurs

Comparez le tableau avec la reproduction plastifiée de la pochette jaune. 7 erreurs s'y sont glissées. Quelles sont elles?

REPONSES: Bandeau qui change de couleur / Bouche d'oreille / Fleurs en plus sur le parterre / Reflet sur le Lez qui ont disparus / Volet grande maison / Deux clochers / Branche en plus au pin.

PEINDRE DES FLEURS

ETAPE 5

MATERIEL Dans la pochette verte:

*10 fleurs en crochet

*1 pot de fleur

*5 cartes « hercier »



Frédéric Bazille
Nègresse aux pivoines, 1870

**A partir de
3 ans**

JE JOUE ET JE
CRÉE



A L'aide des cartes « hercier », observez toutes les fleurs du tableau et nommez-les.

Avec la méthode du naturaliste, amusez-vous à dessiner les fleurs. Pour être un peintre impressionniste il faut savoir observer la nature avec attention.

A l'aide des fleurs en crochet, recomposez le bouquet de fleurs.

**A partir de
6 ans**

J'OBSERVE ET JE
DESSINE



Pour composer le bouquet, Bazille s'est inspiré des fleurs que l'on trouve dans sa région d'origine, autour de Montpelier. Toutes ces fleurs fleurissent au printemps. Gaston Bazille, son père, en cultivait certaines dans ses serres.



Henri Fantin-Latour, *Un atelier aux Batignolles*, 1870, Huile sur toile, Paris, musée d'Orsay © Rmn-Grand Palais, Hervé Lewandowski

Regardez attentivement le vase. Il s'agit d'un vase en céramique d'inspiration japonaise. C'est l'œuvre de Laurent Bouvié un célèbre céramiste. Il appartenait, en fait, au peintre Fantin-Latour qui le représente dans le tableau *Un Atelier aux Batignolles*.

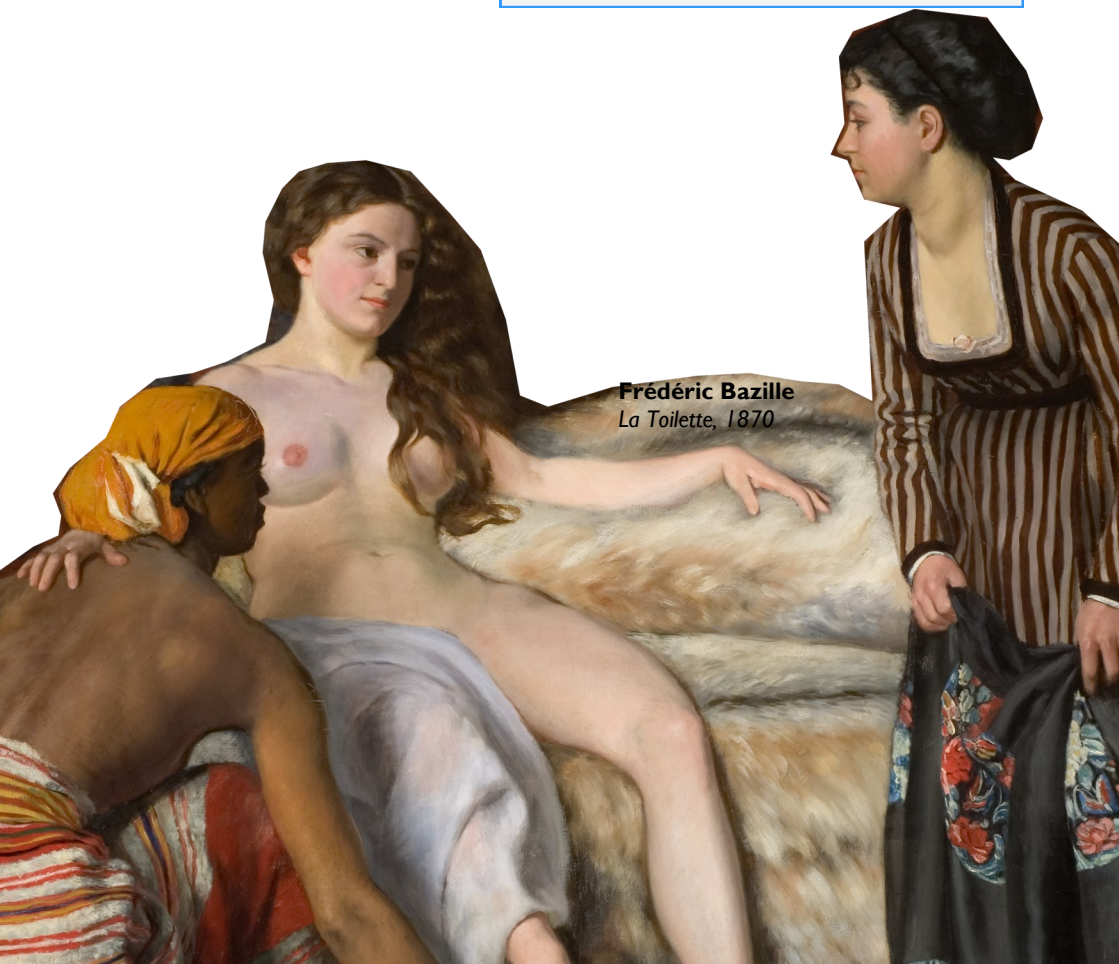
LA TOILETTE

ETAPE 6

MATERIEL Dans la pochette rouge

* 1 reproduction de *la Toilette*

* 7 échantillons de tissu



Frédéric Bazille
La Toilette, 1870

A partir de

3 ans

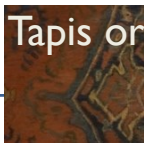
**J'OBSERVE ET JE
TOUCHE**



Le marchand de tissus

Dans la sacoche rouge, prenez tous les échantillons de tissu. Après les avoir touchés, effleurés, caressés pour en ressentir toutes les matières, positionnez-les sur la reproduction.

Tapis oriental



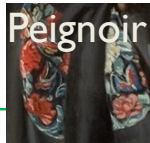
Les matériaux nécessaires à la fabrication d'un tapis persan sont la laine, la soie et le coton.

Voile de coton



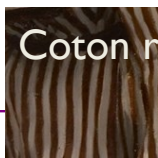
La différence entre le coton et le voile de coton est que le voile est plus léger, plus fin, un peu plus transparent. Il peut parfois être nécessaire de doubler ce tissu.

Peignoir en soie



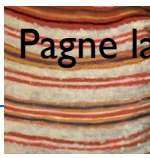
La soie : également d'origine animale, la soie est issue du cocon produit par la chenille du bombyx du mûrier communément appelée ver à soie.

Coton rayé



Le coton : d'origine végétale, le coton est une fibre qui recouvre les graines du cotonnier.

Pagne laineux



La laine : d'origine animale, elle est obtenue à partir de la toison du mouton ou d'autres animaux.

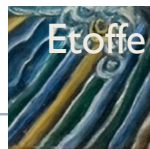
Fourrure



La **fourrure** est la peau des animaux, garnie de ses poils ou, plus rarement, de duvet ou de plumes, et le matériau que l'Homme en tire pour s'en servir comme vêtement, garniture ou accessoire de décoration.

Ce tableau, qui a nécessité 3 modèles féminins a coûté très cher à Bazille. Voici ce qu'il écrit à sa mère le 17 janvier 1870 : « J'ai trouvé un modèle ravissant mais qui va me coûter les oreilles (Dix francs par jour plus l'omnibus pour elle et sa mère qui l'accompagne) ». La femme noire a d'ailleurs posé pour Bazille à plusieurs reprises comme pour la *Négresse aux pivoines*.

Etoffe colorée



Ce nom est donné à tout matériau susceptible d'être tissé.

LA VISITE EST TERMINÉE.

Avant de partir et de rendre la Box à l'accueil, vérifiez que tout le matériel est bien rangé dans les sacs correspondants.

Merci!

Cette Bazille Box a été réalisée dans le cadre de la rétrospective *Frédéric Bazille, la jeunesse de l'impressionnisme*, présentée au musée Fabre durant l'été 2016. Elle a ensuite été adaptée pour être utilisée dans les collections permanentes du musée.

POUR PROLONGER VOTRE VISITE

Application gratuite Sur les pas de Frédéric Bazille à Montpellier

Découvrez les lieux de vie du peintre et de sa famille ainsi que de ceux qui ont inspiré sa peinture grâce à une application géo localisée adaptée à votre mobile.

Téléchargeable gratuitement sur l'App Store et Google Play



MERCI À NOS PARTENAIRES

Le Service des Publics du musée Fabre souhaite remercier ses partenaires qui ont contribué à la création de cette Bazille Box.

- **Sarah Hassler, musicienne et compositrice de la Compagnie Pic et Colegram:** composition des paysages sonores autour de *La vue de village* et de *l'atelier de la rue Fürstenberg*.
- **Les étudiants et enseignants du Master ICAP (Ingénierie des Cosmétiques, Arômes et Parfums) de l'Université de Montpellier:** composition des parfums pour *La vue de village* et *Le héron mort*.
- **Les brus de dédédé, Bénédicte Albouy** pour la réalisation des sacs à partir des anciens kakémonos d'expositions.
- **Béatrice De Gavre,** pour la réalisation des fleurs en crochet.

