

LES FORMES SAVANTES

DESIGN AU MUSÉE - CONSTANCE GUISSET



Livret
jeux

pour découvrir
le design en famille

**DU 13 MAI AU
17 SEPTEMBRE 2017**

musée fabre
montpellier3m




Montpellier
Méditerranée
Métropole

Do you speak design ?

Le mot design apparaît en Angleterre au milieu du 19^e siècle. Il n'existe pas d'équivalent en français. Cependant la racine du mot est proche de dessein, en vieux français, qui signifie dessin (le modèle, la forme) et dessein (le projet, la finalité).

Qu'est-ce que le design ?

C'est dessiner quelque chose de pratique et de facile à utiliser, qui soit aussi agréable à regarder.

Le designer

La personne qui se charge de dessiner et de concevoir les objets s'appelle le designer. Cette exposition est consacrée à une femme « designer ». Elle s'appelle Constance Guisset.



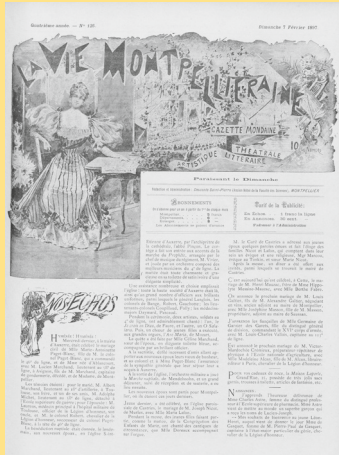
Et l'hôtel de Cabrières-Sabatier d'Espeyran ?

Les époux Despous de Paul s'installent dans cet hôtel particulier nouvellement construit en 1875. Bien que très classiques, adaptés au goût des propriétaires, certains des meubles qu'il abrite témoignent de la mutation du 19^e siècle vers la modernité. C'est le cas par exemple des chaises du salon vert. Elles sont standardisées et vendues sans la garniture. Le tapissier les personnalisait ensuite en fonction du décor choisi par les propriétaires. Les objets ne sont plus fabriqués à la main mais produits mécaniquement en plusieurs exemplaires. C'est le début du design.

Le musée Fabre remercie Constance Guisset Studio pour lui permettre d'utiliser les visuels des personnages qu'il a dessinés. © Musée Fabre de Montpellier Méditerranée Métropole - Photographies Frédéric Jaulmes / Constance Guisset - 05/2017 - Just Happiness

SCÈNE D'OUVERTURE

PROLOGUE



POUR UNE VISITE THÉÂTRALE
ET ANIMÉE, ÉCOUTEZ LES
DIALOGUES ENTRE LES MEUBLES.
CE LIVRET VOUS AIDERA
DANS VOTRE VISITE
ET PROPOSE AUX ENFANTS
QUELQUES ACTIVITÉS LUDIQUES!

Bienvenu(e)s à l'hôtel de Cabrières-Sabatier d'Espeyran. Cet hôtel particulier date du 19^e siècle. À l'époque, en 1874, Charles Despous de Paul, riche montpelliérain fait ériger cette demeure pour y habiter avec sa famille et leurs domestiques.

En quelques années, l'hôtel des Despous devient un lieu incontournable de la vie mondaine montpelliéraine. La scène commence par un bal mémorable où l'on imagine qu'il célèbre Marie, la fille de M^{me} et M. Despous fraîchement nommée Dame d'honneur de la duchesse d'Orléans. Le journal *La vie Montpelliéraine* nous convie à cette soirée. Profitons-en pour pénétrer dans l'une des demeures les plus chics de Montpellier. L'événement est d'autant plus attrayant que des objets peu ordinaires ont envahi les lieux. Ils sont nombreux. Certains sont très anciens et d'autres beaucoup plus récents...

Suivez le guide, les trois coups sont donnés, le rideau se lève...

ACTE 1. L'ACCUEIL DES CONVIVES



Le départ de la parade des invités est lancé dans le hall d'accueil. Véritable écrin somptueux, il met en valeur la qualité des acteurs qui vont s'y mouvoir. Chacun se presse dans l'espoir d'occuper la meilleure place, celle qui sera la plus en vue. Le spectacle commence...

LE DÉCOR : LE HALL D'ENTRÉE DE L'HÔTEL PARTICULIER

L'escalier d'honneur : celui-ci est monumental, aux larges dimensions. Escalier d'apparat par excellence, il témoigne des somptueuses soirées lors desquelles les convives et hôtes paraient dans leurs plus belles toilettes en montant majestueusement ses marches. Les murs participent au faste de la demeure. Inutile d'utiliser les matériaux originaux. Ici par exemple, vous pourrez admirer ces faux marbres peints ou les lambris d'appui imitant le bois d'acajou.



Le lampadaire

Élégant, il souligne la hauteur de la cage d'escalier. Réalisé en fonte (fer et carbone) il fonctionnait à l'époque grâce au gaz. Aujourd'hui il est adapté pour fonctionner à l'électricité et témoigne de la modernité consentie par les hôtes pourtant si attachés au passé.

LES PERSONNAGES



Conversations

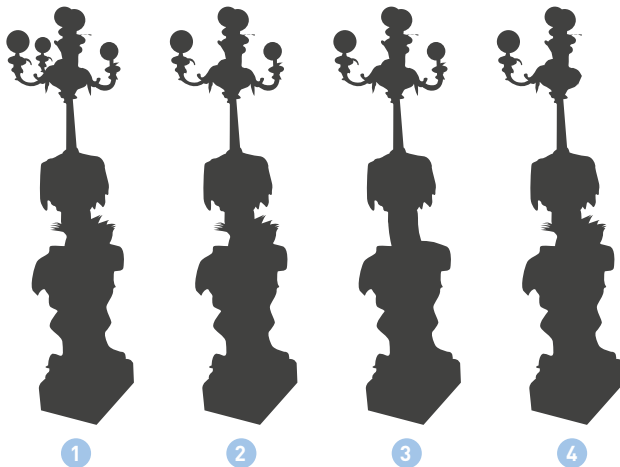
Aérien, semblant flotter dans les airs, il vient tout droit du 21^e siècle. Fait de bois, composé d'un trio d'anneaux il abrite des néons créant une ambiance lumineuse rayonnante.



Le porte-chapeaux et parapluies

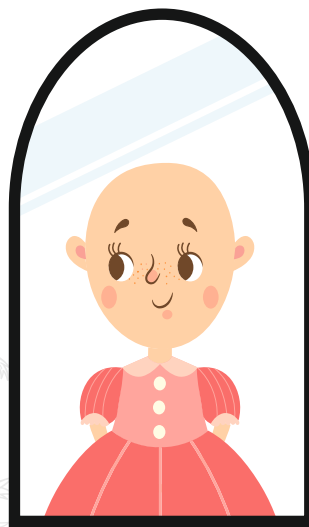
En fonte également, il est placé à côté de la porte d'entrée pour accueillir les accessoires des convives. Rehaussé d'un miroir semi-circulaire, ces dames se peigneront à loisir avant d'accéder aux salons du premier étage.

OBSERVEZ LES OMBRES DU LAMPADAIRE
ET TROUVEZ LA BONNE



Réponse: 1

DESSINEZ LA COIFFURE DE CE
PERSONNAGE, AVEC OU SANS CHAPEAU!



ACTE 2. LA COMÉDIE D'INATTOIRE

« La salle à manger est un théâtre, dont la cuisine est la coulisse et la table, la scène. À ce théâtre il faut des aménagements ; à cette scène, il faut des décors ; à cette cuisine, il faut une machination. » Chatillon-Plessis (auteur et gastronome du 19^e siècle).

L'entrée dans la salle à manger est un acte solennel et c'est Monsieur qui ouvre la marche offrant le bras à la dame la plus âgée tandis que Madame, au bras de l'homme le plus âgé, ferme le cortège.



LE DÉCOR

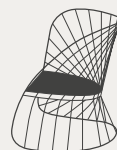
Une belle salle à manger bourgeoise témoigne du luxe et du goût parisien des propriétaires. Au sol, le parquet au point de Hongrie est une curiosité rare à Montpellier.

Ne vous y trompez pas, les murs font illusion et imitent à la perfection le cuir de Cordoue. Inutile de dépenser des fortunes alors que le comble du chic réside dans l'artifice procuré par ces papiers peints gaufrés et réalisés avec la technique traditionnelle. La petite porte discrète à gauche cachait le monte-plat, aujourd'hui disparu. Elle reliait cette dite salle à manger aux offices anciennement situés au rez-de-chaussée. Les domestiques empruntaient ce passage pour assurer le service.



Castagné

Du nom de son ancien propriétaire, Castagné est âgé de trois siècles. Il n'a pas pris une ride. C'est un authentique siège sculpté dans du bois de noyer, il arbore son dossier en véritable cuir gaufré avec fierté.



Sol

Comme un papillon prêt à l'envol, le fauteuil Sol ouvre ses deux ailes d'aluminium découpées au laser pour former ces vides qui lui confèrent cette légèreté absolue. Il semble être l'incarnation mobilière de recherches expérimentales sur les métaux déployés (c'est-à-dire avec des vides).

Au 19^e siècle, le menu et la carte s'imposent et sont directement inspirés de la fonction d'annonce des programmes de théâtre ou des livrets d'opéra.

CLASSEZ TOUS CES METS DANS LES BONNES CATÉGORIES

Potage aux
vermicelles

Glaces

Haricots verts

Pêche cardinal
choux fleur

Terrine de foie gras

Filet de barbes
aux moules

Tarte aux fruits

Potages aux
macaronis

Bouillabaisse

civet de lièvre
à la française

cèpes

Perdreau rôti

Tarte viennoise

Potage à la bisque

Flageolefs

Terrine de lièvre

Turbot sauce
aux câpres

Menu



Potages

Entrées

Poissons

Rôts (viandes rôties)

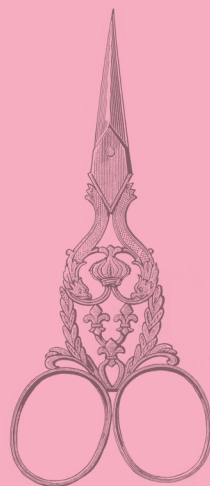
Légumes

Entrémets et desserts

Au 19^e siècle, pour poursuivre les plaisirs du théâtre, les spectateurs se voient proposer des planches imprimées en couleur sur lesquelles figurent les décors, personnages et accessoires pour faire leurs propres représentations chez eux à l'aide d'un théâtre en carton.



Découpez la dernière page du livret qui représente un décor de salle à manger d'un grand nouveau théâtre. Collez-la au fond d'une boîte à chaussures et faites jouer des personnages anciens et contemporains. Avec l'aide d'un adulte essayez de faire des petites maquettes de meubles !



ACTE 3. LES PETITS PLAISIRS

Une fois rassasiés, les invités sont conviés à rejoindre le salon vert pour un moment de convivialité. La danse est le moment clé de la soirée. Les bals sont de deux types : parés lorsqu'on est en grande toilette ou costumés.

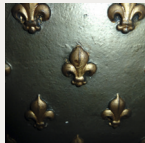


LE DÉCOR

Un salon vert dont le nom vient de la couleur des tissus de soie utilisés pour parer les rideaux et les sièges ; ceux-ci sont assortis grâce au talent d'un maître tapissier qu'il faudra embaucher pour l'occasion. Pas d'économie possible car sans lui les meubles et fenêtres manqueraient cruellement de classe.

Les meubles sont volants et légers pour être déplacés au gré des distractions ; les chaises sont d'ailleurs pourvues de roulettes à cet effet. Pour le bal, ils seront disposés contre les murs afin de laisser la place aux danseurs et à l'orchestre, véritables stars de la soirée.

Retrouvez les détails suivants et entourez les intrus du 21^e siècle



ACTE 4. LA QUERELLE DES ANCIENS ET DES MODERNES

Dans ce salon rouge se joue le cœur de l'action, un duel acéré entre objets anciens et contemporains (actuels). Chacun trouve son pendant, sa moitié.

Mais ils ne sont pas si opposés qu'ils en ont l'air. Disons-les complémentaires. Leur mission commune est de rendre plus agréable l'instant de détente des invités conviés dans le salon rouge.



Reliez chaque meuble à son équivalent contemporain



Les occupations sont nombreuses et variées dans ce salon. Tandis qu'un joueur averti s'essaye au piano, les autres convives s'adonnent à des jeux de mots dans des envolées des plus théâtrales. On mime des tableaux, conte des charades, déclame des poèmes.



LA CHARADE EST UN PASSE-
TEMPS FORT APPRÉCIÉ DANS
LES SALONS DU 19^e SIÈCLE,
EN VOICI QUELQUES-UNES,
SAUREZ-VOUS LES RÉSOUDRE ?

Mon premier est la première syllabe de nuage

Mon second est un liquide corporel qui favorise la digestion

Mon tout est le nom d'un meuble conçu par Constance

Guisset qui invite au repos absolu.

Nubilo

Mon premier est la couleur du salon qui précède le salon rouge

Mon second est l'axe de la plante qui relie la fleur à la terre

Mon tout semble flotter dans les airs et éclaire qui veut bien.

Vertigo

Mon premier est la 16^e lettre de l'alphabet

Mon second est fou à l'envers

Mon tout est un tabouret bas capitonné, garni d'un volant ou d'une frange dissimulant les pieds datant du 19^e siècle.

Un pout

Mon premier est une direction calculée à l'aide d'une boussole en bateau

Mon second est la 9^e lettre de l'alphabet

Mon troisième est un adjectif possessif de la 2^e personne du singulier

Mon tout est une technique utilisée au 19^e siècle pour rendre les fauteuils plus confortables.

Le capiton

ACTE 5. LE COUCHER



À l'aube, une fois le bal terminé, les hôtes se retirent dans les parties plus intimes de la maison pour un repos dûment mérité. Le coucher est précédé d'une légère toilette du soir et des prières de rigueur.

LE DÉCOR

Située au deuxième étage, la chambre accueille un lit qui semble très confortable et épais. La tapisserie participe à l'harmonie générale de l'ensemble. Elle est habituellement placée dans un cadre doré ou insérée dans les boiseries du mur. Celle-ci est suspendue.



Le bonheur-du-jour

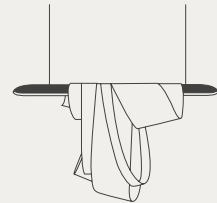
Il date du 18^e siècle. Les dessins de fleurs, de tasses, de soucoupes, de plume, d'encrier et de vases sont réalisés avec des variétés de bois aux tons contrastés pour rendre un bel effet en trompe l'œil. Il rappelle l'activité épistolaire pratiquée par les jeunes femmes de l'époque, c'est-à-dire l'écriture des lettres ou carnets intimes.

LES PERSONNAGES



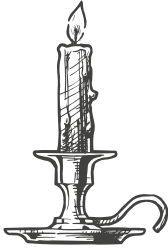
Wondercape

Réalisée en plastique, cette lampe aux lignes souples rappelle un fantôme, une fleur en train d'éclore, un voile ou un casque. Elle tamise la lumière et crée une intimité douce et tranquille.



Angelin

Il tient son nom d'un célèbre chorégraphe, Angelin Prejlocaj. Cette lampe de papier a été créée pour un de ses spectacles, *Le Funambule*.



DE RETOUR À LA MAISON, FABRIQUEZ DE L'ENCRE SYMPATHIQUE ET COMME LES JEUNES GENS DE L'ÉPOQUE, ÉCRIVEZ QUELQUES MOTS DOUX

L'encre sympathique est une encre invisible qui se révèle à proximité d'une source de chaleur. Elle permet de passer des messages en toute discrétion.

Matériel

- Une feuille blanche
- Un coton-tige
- Du lait ou du jus de citron dans un petit bol
- Une bougie et un briquet



Manipulation

1. À l'aide d'un coton-tige imbibé de lait ou de jus de citron, tracez un dessin sur une feuille blanche ou écrivez un mot.
2. Laissez sécher complètement. Le dessin sera totalement invisible.
3. Un adulte allume la chandelle. Ce sont les adultes qui manipulent les allumettes ou le briquet.
4. L'adulte passe les dessins au-dessus de la flamme, en prenant bien soin de ne pas brûler le papier.
5. Observez bien, le dessin apparaît comme par magie!

ACTE 6. RETOUR AUX CHOSES SÉRIEUSES ÉPILOGUE

Après les frivolités de la soirée, le calme revient dans la demeure des Despous de Paul. Les objets retrouvent le silence et les invités rentrent chez eux. Les travailleurs du matin sont déjà affairés ou du moins essaient de se concentrer malgré le bruit incessant de la « pluie dans la maison ».



LE DÉCOR

Un bel escalier en colimaçon monte vers les combles. À l'époque, les domestiques y vivaient et empruntaient cet escalier plusieurs fois dans la journée. Ici, les bars au sol sont magnifiquement bien conservés. La cheminée de marbre est décorée avec des fleurs de lys, dans le goût de la maisonnée très attachée à la royauté. Dessus sont posés des vases néoclassiques rehaussés de bronzes dorés.

LES PERSONNAGES



La desserte

C'est un meuble de salle à manger qui sert à poser les plats que l'on dessert. Le plateau est en marbre et les pieds cannelés en acajou. Elle est rehaussée d'ornements en bronze. Celle-ci date de la fin de 18^e siècle.



Flamingo

Mobilier récent et pratique il est doté d'un tiroir, d'un passe-câbles et même de porte-documents. Ses lignes simples et esthétiques conjuguées avec sa fonctionnalité en font le meuble design par excellence.

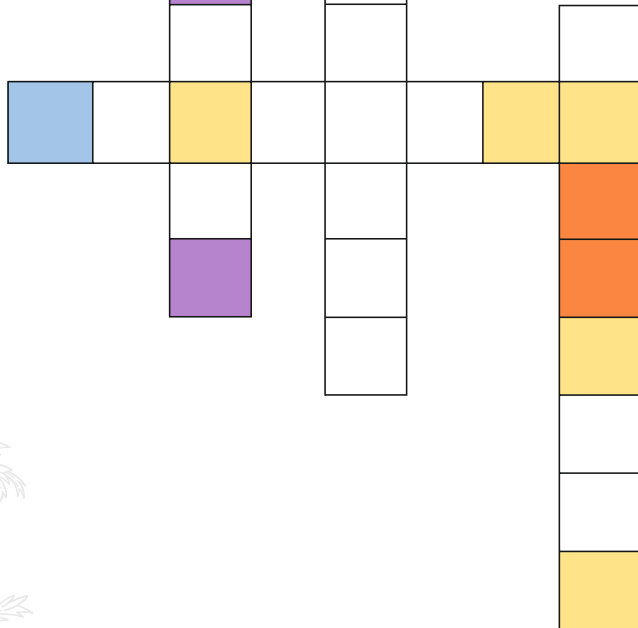
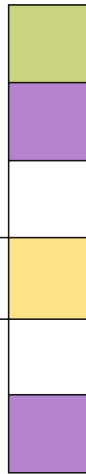
À QUOI PEUT SERVIR CET OBJET POSÉ SUR LA DESSERTERTE ? POUR LE DÉCOUVRIR, COMPLÉTEZ LES MOTS CASÉS



L'objet mystère



Qu'est-ce que Flamingo ?



1 • cheminée / 2 • bureau / 3 • Flamingo / 4 • desserte • Clé USB

Salle à Manger - FOND

GRAND THÉÂTRE NOUVEAU

IMAGERIE D'ÉPINAL, N° 1676

PELLERIN & Cie, imp.-édit. (Déposé P. V.)



© Musée de l'Image, cliché H. Rouyer

Changements de décors à la minute

Le passage dans l'antichambre du théâtre de la scène