



2016 - 2017

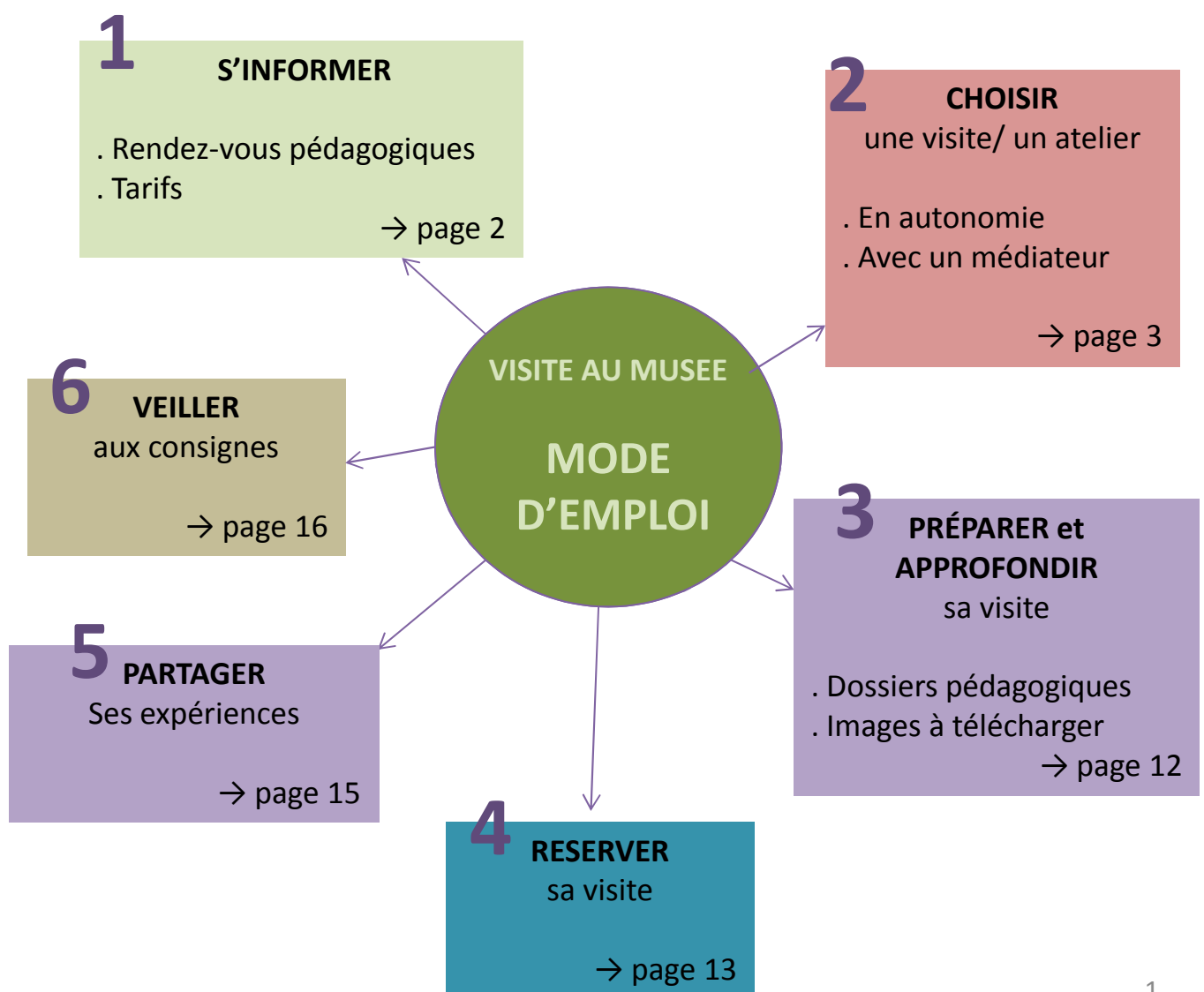
Les écoles élémentaires

au musée Fabre

Le service des publics du musée Fabre a pour mission d'accueillir et d'accompagner tous les publics dans leur découverte du musée.

Pour l'année scolaire 2016-2017, un ensemble de thématiques est proposé aux enseignants et à leurs classes. Grâce à des ressources documentaires, certaines de ces visites peuvent être construites et accompagnées en autonomie par le responsable du groupe. Des visites guidées assurées par les médiateurs du musée vous permettent également de découvrir de façon ciblée les collections.

Visite au musée : mode d'emploi



1

S'INFORMER

- . Rendez-vous pédagogiques
- . Tarifs

RENDEZ-VOUS PEDAGOGIQUES 2016-2017

- . Présentation de l'accrochage
« Peintres du Languedoc »
→ Mercredi 9 novembre à 14h

- . Présentation des ressources
pédagogiques et visite guidée de
l'exposition temporaire "*L'art et la
matière*" (9.12.2016-9.05.2017)
→ Mercredi 4 janvier à 14h et à 16h

- . Présentation des ressources pédagogiques et courte visite guidée
de l'exposition temporaire "*François Rouan*" (4.02-01.05.2017)
→ Mercredi 22 février 2017 à 14h et à 16h

Les rendez-vous pédagogiques, qu'est-ce que c'est ?

- . Le service des publics du musée Fabre invite les enseignants à une présentation des documents pédagogiques, des visites en autonomie ou guidées et des ateliers conçus autour d'une thématique. Une courte visite guidée est proposée à cette occasion.
- . Les billets (gratuits sur présentation d'un justificatif professionnel) peuvent être retirés à la billetterie du musée à l'avance ou le jour même dans la limite des places disponibles.

TARIFS / scolaires

- . Visites guidées et ateliers **gratuits** pour les établissements scolaires de la Métropole de Montpellier, dans la limite de 2 réservations par classe et par année.
- . Pour les établissements scolaires hors Métropole de Montpellier :
→ **carte d'abonnement annuelle (30€)** donnant accès aux visites et ateliers pour toutes les classes ou groupes de l'établissement durant 12 mois.
Formulaire téléchargeable sur www.museefabre.fr, onglet « Scolaires ».
- . A titre personnel, les enseignants peuvent bénéficier de l'abonnement annuel au tarif réduit de 15€ pour un accès illimité dans les collections permanentes et les expositions du musée Fabre. Plus de renseignements sur www.museefabre.fr, onglet « Abonnés ».

2 CHOISIR une visite

. En autonomie

PRIMAIRES, en autonomie

→ VISITES EN AUTONOMIE - durée +/- 1h

Les saisons

CP-CE2

L'objectif de cette visite est d'amener les enfants à identifier et nommer les 4 saisons à travers une sélection de quelques paysages du musée Fabre.

La nature morte – jeu des 7 erreurs

CM1-CM2

Cette visite propose de familiariser les élèves avec le genre de la nature morte. Un jeu d'observation autour de deux tableaux des collections du XVIII^e siècle est proposé aux enfants qui devront découvrir les sept erreurs glissées dans les reproductions qui leur sont confiées. *Fleurs, fruits et objets d'art* de J-B. Monoyer ainsi que *Gibier, chien, fleurs et fruits* de J-C. Oudry sont deux tableaux représentatifs de majestueuses natures mortes peintes en France au XVIII^e siècle.



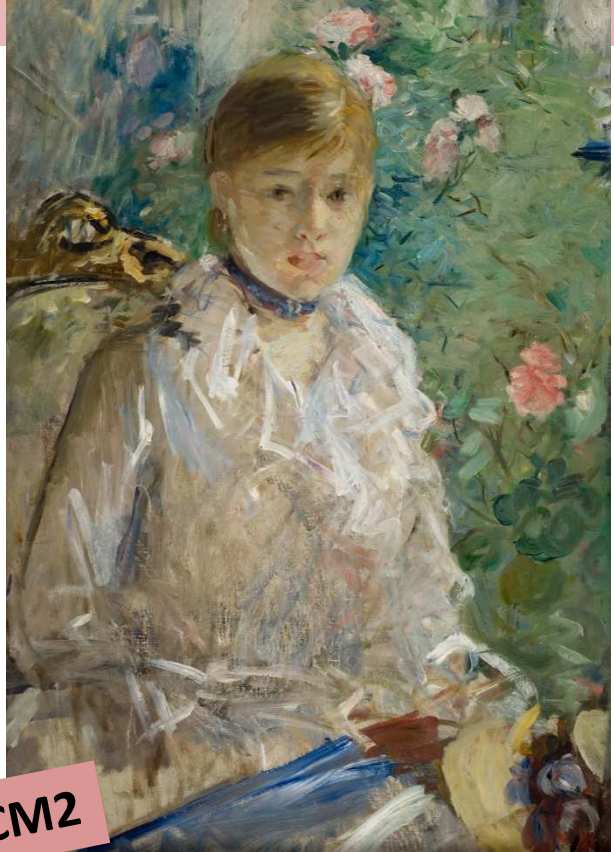
→ voir p 12 les ressources documentaires pour vous aider à préparer, mener et prolonger votre visite.

→ le jour de votre visite, pensez à emprunter le dispositif en autonomie à l'accueil des groupes.

2 CHOISIR une visite

. En autonomie

PRIMAIRES, en autonomie



CM1-CM2

Parcours en occitan

Visita en occitan del musèu Fabre de Montpelhièr. Activitats plasticas e lingüisticas

Los pintres, mercé a son talent, nos permeton de veire çò polit dins las causas de cada jorn. Vas descobrir cinc tablèus qu'an un punt comun ! Amb aquestes cinc tablèus, te vas rendre compte solet de quicòm de plan important.

Espepissa-los aquestes tablèus... e trobaràs segur tot çò que te cal per festejar l'arribada de la prima !

Per capitar ta fèsta, te caldrà trobar cinc « ingredients »... un per tablèu.

2

CHOISIR
une visite

. Avec un médiateur

PRIMAIRES, en visite guidée

Possibilité de réserver à partir de novembre 2016

CP-CM2

→ VISITES GUIDÉES - durée +/- 1h

Qu'est-ce qu'un musée ?

Il n'est pas toujours simple pour les enfants d'aborder ce lieu insolite : un musée a des codes, des interdits mais surtout des objets qui sont uniques et ne se voient nulle part ailleurs. Comment comprendre un tel endroit ? Pourquoi existe-t-il ? Comment et depuis quand ? Comment se l'approprier ? Autant de questions que la visite abordera dans le but de faire découvrir aux enfants un patrimoine commun qui leur appartient.

La sculpture

Ce parcours propose la découverte d'œuvres allant du XVIII^e au XX^e siècle à travers lesquelles seront successivement abordés les techniques et matériaux propres à la sculpture. En insistant sur les notions d'espace et de troisième dimension, les œuvres choisies permettront d'évoquer l'origine de ces sculptures.

Le paysage

Alors qu'en Orient, le paysage joue dans l'art un rôle primordial depuis des époques reculées, c'est seulement au XVI^e siècle qu'il devient un genre à part entière dans la peinture occidentale. A travers ce parcours, la classe pourra découvrir toutes les facettes du paysage dans les collections du musée Fabre.

2

CHOISIR
une visite

. Avec un médiateur

PRIMAIRES, en visite guidée

Possibilité de réserver à partir de novembre 2016

CP-CM2

→ VISITES GUIDÉES - durée +/- 1h

Le portrait

Le portrait est présent dans toutes les périodes artistiques des collections du musée Fabre. La définition de ce genre et son histoire composent la première étape de cette visite qui aborde ensuite les différentes compositions (buste, trois-quarts, profil, en pied...) et catégories de portraits (individuels, en groupe, autoportraits...).

Chaque œuvre abordée est aussi une occasion de deviner ce que disent ces personnages qui ont traversé le temps et qui témoignent tous d'une histoire particulière.

Pierre Soulages

Pierre Soulages, peintre majeur de l'abstraction, est présent dans les collections du musée Fabre à travers un ensemble de plus de trente œuvres retraçant sa longue carrière. Les élèves découvriront une partie de l'aile contemporaine construite pour accueillir entre autres, les grands « *outrenoirs* ». Cette visite sur « le noir-lumière » a pour objectif de sensibiliser les enfants à la démarche de l'artiste par le biais de l'observation des grands polyptiques et se termine par la réalisation d'un dessin dans la salle.

Mythes et Métamorphoses

La visite propose une découverte des œuvres peintes et sculptées inspirées par des histoires mythologiques et notamment celles écrites par Ovide dans ses *Métamorphoses*. *Vertumne et Pomone*, *Apollon et Daphné* ou encore *Narcisse* jalonnent ce parcours.

2

CHOISIR
une visite

. Avec un médiateur

PRIMAIRES, en visite guidée

Possibilité de réserver à partir de novembre 2016

CP-CM2

→ VISITES GUIDÉES - durée +/- 1h

La vie quotidienne dans une demeure d'autrefois

Dans le cadre d'une familiarisation avec les arts du quotidien, cette visite est une initiation au monde des arts décoratifs. La classe se rend dans les étages de l'Hôtel Cabrières-Sabatier d'Espeyran avec une médiatrice à la découverte du mode de vie d'une riche famille montpelliéraine de la fin du XIXe siècle. L'usage et le décor des meubles rencontrés au cours de cette visite sont au cœur des notions abordées. **Visite possible uniquement les mardis à partir de 14h**

Les êtres fabuleux

Pendant des siècles, les artistes ont puisé leurs sujets d'inspiration dans les textes religieux, mythologiques et littéraires. Les peintres et les sculpteurs ont représenté dans leurs œuvres les êtres hybrides qui peuplent ces histoires extraordinaires. Des personnages fabuleux, mi-homme, mi-bête, servaient souvent à donner forme à des phénomènes inexplicables qui fascinaient ou inquiétaient les hommes. Durant cette visite, les enfants seront amenés à retrouver et à décrire ces êtres fabuleux et polymorphes.

L'origine de la lumière

NOUVEAU THÈME

Cette visite invite à découvrir les collections du musée Fabre à partir d'une sélection de peintures de différentes époques autour du thème de la lumière. Il s'agira pour les élèves de comprendre comment les peintres se servent de la lumière pour composer leurs tableaux mais aussi, comment la lumière peut devenir une composante du tableau, tant par l'observation qu'en s'appropriant le vocabulaire spécifique comme : nuance, valeur, reflet, monochrome...

2

CHOISIR
une visite

. Avec un médiateur

PRIMAIRES, en visite guidée

Possibilité de réserver à partir de novembre 2015

CM1-CM2

→ VISITES GUIDÉES - durée +/- 1h

Les sens en éveil

Le principe de cette visite originale est de mettre en relation les deux sens les plus sollicités par la visite au musée : la vue et l'ouïe, en associant un tableau et une musique.

L'idée est de permettre une approche sensible des collections en portant une attention particulière aux sensations provoquées par la confrontation aux œuvres. Face à un tableau, figuratif ou abstrait, la médiatrice propose d'écouter deux morceaux de musique et de choisir celui qui semble correspondre le mieux au tableau. Le rythme de la musique dialogue avec le sujet, la composition, les couleurs, les formes de la peinture. L'abstraction de la musique rejoint ainsi la matérialité picturale.

Visite conçue dans le cadre du partenariat avec l'inspection académique de Montpellier

Comment c'est fait une peinture ?

Cette visite propose de dévoiler les secrets de l'élaboration d'une peinture, ce savoir-faire technique précis qui a évolué avec le temps. Grâce à l'observation attentive d'œuvres de la collection du musée Fabre et en s'appuyant sur la présentation concrète des matériaux du peintre, les enfants découvriront les supports sur lesquels une peinture peut être réalisée (toile, bois, cuivre, ardoise); les constituants de la peinture (des pigments broyés et liés à l'œuf à la peinture à l'huile en tube); ainsi que les outils du peintre (pinceau, palette, couteau de peintre...)

2

CHOISIR
un atelier

. Avec un plasticien

PRIMAIRES, en visite dessinée

Possibilité de réserver à partir de novembre 2016

→ VISITES dessinées - durée +/- 1h

CP-CM2

« *Comme les vieux chantent, les enfants piaillent* »

La visite se concentre sur une seule œuvre du grand maître de la peinture nordique, Jan Steen : *Comme les vieux chantent, les enfants piaillent...* Un exercice de dessin devant l'œuvre met en évidence les différents aspects de cette peinture : le thème, la composition, la répartition de la couleur, la touche, la perspective, et bien des sens cachés à deviner.

NOUVEAU THÈME

CP-CM2

« *Monsieur Cloud, nuagiste* »

Faire l'étude du nuage dans l'art peut paraître anecdotique mais étudier le nuage c'est étudier l'histoire de la représentation du ciel et du paysage, de la figuration à l'abstraction. C'est aussi la proposition poétique de cette nouvelle visite dessinée au fil des collections du musée...

NOUVEAU THÈME

CM1-CM2

De traits et de tâches

L'intention de cette visite dessinée est de faire prendre conscience aux élèves de la différence entre le trait, signe du dessin, et la tache, signe de la peinture.

2

CHOISIR
un atelier

. Avec un plasticien

PRIMAIRES, en atelier combiné

Possibilité de réserver à partir de novembre 2016

CP-CM2

→ ATELIERS COMBINÉS - durée +/- 1h30

Après une visite dans les salles du musée, ces séances associent l'atelier d'arts numériques et l'atelier d'arts plastiques pour faire découvrir aux enfants des techniques croisées de création.

Mettons-nous au vert

Le rapport que les artistes ont entretenu avec la nature au cours des siècles est un sujet fondamental qui illustre les transformations de la vision du monde. Au XIXe siècle, le rapport à la nature change : les peintres, jusqu'alors confinés dans l'espace de leur atelier, sortent pour peindre la nature telle qu'ils la voient, balayant ainsi tout illusionnisme idéaliste.

Atelier plastique : à la façon des artistes du XIXe siècle : rapport atelier et plein air ; les participants dessinent l'olivier de la cour Vien puis inventent le paysage qui se trouve derrière l'arbre.

Atelier multimédia : initiation aux notions de composition et de répertoire en matière de traitement informatique de l'image ; mise en forme d'un bouquet virtuel avec le logiciel « Gimp ».

Drôles de bêtes !!!!

En poussant l'illusion jusqu'à représenter les pattes d'une mouche ou d'une fourmi à l'échelle 1, les peintres flamands et hollandais du XVIIe siècle invitent à la méditation. L'observation des petites créatures qui peuplent les natures mortes de cette période conduit à comprendre comment les peintres trompent nos yeux en construisant des répertoires de formes artificiels (par exemple des fruits et des fleurs de saisons différentes) et développent une maîtrise technique parfaite qui donne l'illusion complète des textures reproduites.

Atelier plastique : reproduction en couleur d'un détail de peinture illusionniste représentant une texture précise.

Atelier multimédia : constituer une chimère grâce à un répertoire de calques (CM1 et au delà) ou notion de texture avec « art rage » (CP à CE2).

2

CHOISIR
un atelier

. Avec un plasticien

PRIMAIRES, en atelier combiné

Possibilité de réserver à partir de novembre 2016

CM1-CM2

→ ATELIERS COMBINÉS - durée +/- 1h30

Autour de Pierre Soulages

Pierre Soulages appartient à l'art « contemporain ». Il se présente comme un peintre inscrivant son travail dans la continuité et l'héritage d'une pratique ancestrale. Sa peinture est un paradoxe ambitieux qui réunit les contradictions de la matière et de l'abstraction, du noir et de la lumière. Grâce à des outils variés et à des gestes amples imposés par des surfaces de toiles monumentales, Soulages trace des sillons, comme des rythmes, dans la matière noire, creusant parfois jusqu'à révéler la toile de support. Après une découverte de ses œuvres et des espaces qui les accueillent, les ateliers proposent plusieurs expérimentations.

Atelier plastique : produire avec différents gestes, des traces organisées comme des rythmes, à l'aide de craies graphites de différentes qualités

Atelier multimédia : l'objectif est de reprendre l'une des questions de Pierre Soulages sur peindre la lumière. A partir de son travail à l'abbaye de Conques sur les vitraux et en lien avec le mur de verre dans les salles Soulages du musée Fabre, l'utilisation du logiciel « photofiltre » permet de travailler les contrastes, les filtres colorés ainsi que tous les procédés liés à la pratique photographique.

Atmosphère, atmosphère

NOUVEAU THÈME

A travers l'observation d'une sélection de tableaux du musée, la visite se propose de questionner le rapport des artistes peintres à la lumière. L'atelier d'expérimentation artistique qui vient compléter cette approche est pensé autour de l'idée de « sculpter l'ombre ».

3

PRÉPARER et APPROFONDIR sa visite

- . Dossiers pédagogiques
- . Images à télécharger

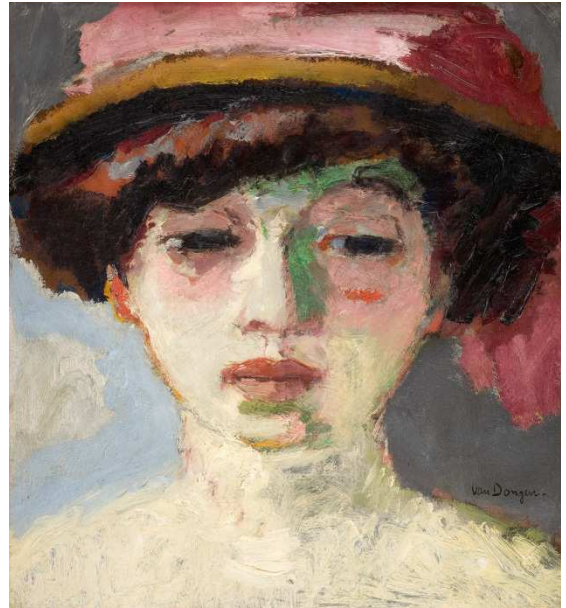
. **Des dossiers pédagogiques thématiques** permettent de préparer, mener et prolonger les visites au musée.

→ www.museefabre.fr

Onglet **Menu** puis **Ressources**

. **Le musée est un lieu vivant et les accrochages peuvent varier.**

Pour vous informer des déplacements d'œuvres et décrochages un document recense les œuvres et leur localisation. Il est également téléchargeable sur le site internet du musée.



La collection du musée est en grande partie numérisée :

cette base **d'images téléchargeables** est disponible sur :

→ www.museefabre.fr

onglet **Menu** puis **Ressources**

Le service éducatif du musée Fabre est composé de deux enseignants rattachés au musée par le Rectorat de l'Académie de Montpellier.

Vous souhaitez prendre contact avec eux, leur demander conseil, co-construire un projet? N'hésitez pas à leur écrire à :

→ semuseefabre@montpellier3m.fr

4 RESERVER sa visite

Toute visite doit faire l'objet d'une réservation.

Toute visite est soumise au règlement intérieur, consultable à l'entrée du Musée Fabre. Le responsable du groupe s'engage à prendre connaissance des différents articles et à en respecter l'application.

1 → Télécharger la fiche de réservation sur www.museefabre.fr, onglet « Scolaires » .

2 → Merci de l'envoyer par mail à public.museefabre@montpellier3m.fr

Un contrat sera établi et retourné par mail.

Il est possible de vous rendre gratuitement au musée pour la préparation de votre visite, pour cela nous vous invitons à en faire la demande par mail en même temps que votre réservation.

Pour les écoles désirant venir à plusieurs classes sur le même créneau horaire, il est demandé de choisir des thèmes différents.

3 → L'arrivée au musée

. Le responsable doit **signaler l'arrivée** de son groupe au personnel d'accueil situé devant l'auditorium, à gauche en entrant dans le musée.

. Il sera indiqué aux accompagnateurs le vestiaire ou le bac afin d'y déposer sacs, vêtements et autres objets encombrants. Les bouteilles d'eau ne sont pas autorisées dans le musée.

. Muni de son contrat de réservation, **le responsable du groupe se présentera à la billetterie pour l'enregistrement de son groupe**. Les billets lui seront remis afin de pouvoir accéder aux salles du musée.

En cas de visite guidée, le médiateur rejoint le groupe dans la zone dédiée à gauche en entrant dans le musée.

Les toilettes se trouvent dans la zone en accès libre en entrant à gauche en bas des escaliers.

4 RESERVER sa visite

Matériel et photographies

Seuls les crayons de papier sont autorisés. Prévoir un support rigide pour écrire.

Les photographies sont interdites dans les expositions temporaires, autorisées (sans flash) dans les collections permanentes du musée.



En cas de retard ou d'annulation

Tout retard du groupe sur l'heure annoncée dans le contrat sera pris sur le temps de visite afin de respecter le planning de l'ensemble des réservations.

Nous attirons votre attention sur le fait que nous ne pouvons accéder à toutes les demandes de visite. Aussi lorsqu'un responsable de groupe bénéficie d'un créneau, et qu'il ne peut venir, il lui est demandé en priorité de se faire remplacer par ses collègues (dans ce cas le thème ne pourra être modifié). En dernier recours, si vous devez annuler la visite, il vous est demandé de prévenir le service des publics par mail à public.museefabre@montpellier3m.fr dans les plus brefs délais.

En cas d'urgence, téléphonez au 04 67 14 83 28 ou 04 67 14 83 00.

5 PARTAGER ses expériences

Regards croisés

Tous les ans, le service des publics du musée Fabre organise une présentation d'une sélection de travaux d'élèves réalisés en lien avec leur visite au musée. L'objectif n'est pas de présenter le travail d'une classe mais de confronter des productions significatives de différentes classes.

Si vous avez mené avec vos élèves un projet spécifique que vous souhaitez nous faire partager, merci de contacter :
m.gaquerel@montpellier3m.fr

→ Regards Croisés 2017 : mai 2017 (date à venir)



Lors de votre visite au musée,
vous partagez le lieu avec
d'autres publics...

Dans le respect de tous, merci de
bien vouloir veiller à ce que vos
élèves restent calmes et discrets.

Par ailleurs, les œuvres d'art qui
sont conservées au musée
constituent notre patrimoine
commun, fragile et unique.

Pour que les générations
prochaines puissent aussi en
profiter, chacun d'entre nous
doit être vigilant à rester à
distance des peintures et
sculptures pour assurer leur
sécurité.

**Nous vous remercions par
avance pour votre vigilance.**

6 **VEILLER**
au respect des
consignes

Retrouvez toutes les offres du
musée Fabre
à destination du public scolaire
sur www.museefabre.fr