

## DÉCOUVRIR L'EXPOSITION EN FAMILLE

### À VOTRE RYTHME :

La « **Bazille Box** » : véritable boîte à trésor, elle regorge de surprises et d'activités pour une découverte ludique des œuvres.  
> 3€ en location à l'accueil (dans la limite des disponibilités).

### AVEC UN MÉDIATEUR DU MUSÉE :

« **A l'ombre des pins** » : visite guidée en famille (pour les enfants de 6 ans à 10 ans et leurs parents)

- pendant les vacances scolaires : du mardi au samedi à 14h00
- hors vacances scolaires : les samedis à 14h00
- > 7€ par personne (à partir de 6 ans)

« **Mon ami Bazille** » : le rendez-vous des tout petits (pour les enfants de 2 à 5 ans et leurs parents)

- les mercredis, jeudis et vendredis à 10h30 pendant les vacances scolaires.
- > 7€ par personne (à partir de 6 ans)

### AVEC UN PLASTICIEN DU MUSÉE : (à partir de 7 ans)

« **Motifs en série** » : stage de 4 demi-journées: du 26 au 29 juillet, du 9 au 12 août, du 23 au 26 août

« **Fugace** » : stage à la journée: 19, 20, 21, 22 juillet et 23, 24, 25, 26 août

« **Des fleurs à croquer** » : 23 juillet et 20 août

Consultez les tarifs et les horaires sur [www.museefabre.fr](http://www.museefabre.fr)

Attention : les places étant limitées, il est conseillé de retirer vos billets à l'avance à l'accueil du musée. Toutes les informations sur les visites et les ateliers sur [www.museefabre.fr](http://www.museefabre.fr)

### PROLONGER LA VISITE DE L'EXPOSITION

Téléchargez l'application Bazille hors les murs pour une balade insolite dans Montpellier sur les traces de Frédéric Bazille.

Cache-cache dans la ville avec Frédéric Bazille : visite guidée en famille proposée par l'Office du Tourisme. Information / Réservation obligatoire auprès de l'Office du Tourisme et des Congrès Montpellier Méditerranée Métropole.

### MUSÉE FABRE

39, boulevard Bonne Nouvelle  
34000 Montpellier  
Tél. 04 67 14 83 00  
Fax : 04 67 66 09 20  
[www.museefabre.fr](http://www.museefabre.fr)



Cette exposition est reconnue d'intérêt national par le ministère de la Culture et de la Communication / Direction générale des patrimoines / Service des musées de France. Elle bénéficie à ce titre d'un soutien financier exceptionnel de l'État.

## LA VIE PARISIENNE

"Je vais définitivement changer d'atelier quoiqu'en dise maman"

Lettre à son père, 20 novembre 1867

Bienvenue dans le nouvel atelier de Frédéric Bazille. Situé dans le quartier des Batignolles au nord de Paris, celui-ci est plus spacieux que les précédents. C'est un lieu plein de vie où Bazille reçoit ses amis peintres, mécènes, musiciens. Il y expose ses tableaux et y travaille.

Les visiteurs, peintres, amis, artistes sont nombreux. Sur ce tableau figurent :

**Probablement Claude Monet** : s'il est aujourd'hui un des peintres les plus connus au monde Monet est à cette époque très souvent dans le besoin. Pour lui venir en aide, Frédéric Bazille lui achète parfois des œuvres.

**Auguste Renoir** : il partage l'atelier avec Bazille.

**Edouard Manet** : qui examine la *Vue de village* installée sur le chevalet.

**Zacharie Astruc** : il est critique d'art, poète, peintre et même sculpteur.

**Edmond Maître** : c'est un collectionneur d'art très ami avec Bazille.

**Frédéric Bazille** : c'est Manet qui l'a peint directement sur son tableau.



Les murs de l'atelier sont recouverts de tableaux : ceux qui sont commencés mais pas encore achevés, ceux qui sont terminés et exposés pour que les visiteurs les voient.

LE TABLEAU ENCORE INACHEVÉ ACCROCHÉ AU-DESSUS DU CANAPÉ EST PRÉSENTÉ DANS L'EXPOSITION : SAURAS-TU LE RETROUVER ?



L'Atelier de Bazille, 9 rue de la Condamine à Paris, 1869-1870, Paris, musée d'Orsay, legs de Marc Bazille, 1924. © Photo RMN - Grand Palais (Musée d'Orsay) / Hervé Lewandowski / Service presse/musée d'Orsay.

### PÉTIT SECRET DE PEINTRE

Les meubles et objets de son atelier sont souvent choisis avec soin par l'artiste. Ils font partie de son quotidien. En regardant ses autres tableaux d'ateliers, sauras-tu y retrouver le fauteuil vert et la palette de peinture ?



## LA TOILETTE

"Mon tableau me donne beaucoup de peine [...]. J'ai eu de la chance, il y a trois femmes dans mon tableau et j'ai trouvé trois modèles charmants"

Lettre à sa mère, 17 janvier 1870

Quelques mois plus tard, Frédéric Bazille termine "La Toilette" le tableau encore inachevé exposé au-dessus du canapé de son atelier.

Si tu ne l'as pas encore retrouvé, ce dessin préparatoire devrait t'aider.



### QUE FONT CES TROIS FEMMES ?

On peut imaginer que la femme encore nue sort de son bain. Ses servantes l'aident à se préparer. Toutes trois ont l'air d'être reposées et bien installées. Celle de gauche lui glisse une pantoufle au pied, tandis que l'autre lui présente un somptueux peignoir de soie.

### POURQUOI TANT DE TISSUS ?

Avec ce tableau, Bazille veut montrer tout son art et son savoir-faire de peintre. Il choisit de représenter de nombreux tissus. Leur matière est si bien exécutée que l'on a presque envie de les toucher ! Dans une lettre à son père, il avoue que ce tableau est « bien difficile à faire ». Son travail a porté ses fruits : il s'agit d'une de ses œuvres les plus abouties techniquement.



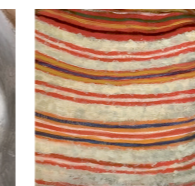
RETROUVE DANS LE TABLEAU ORIGINAL LES DÉTAILS DE TISSUS PRÉSENTS ICI.



Tapis oriental



Voile de coton blanc



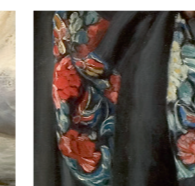
Pagne laineux



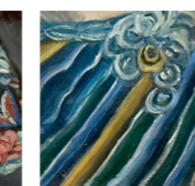
Robe en coton rayé



Fourrure



Peignoir en soie



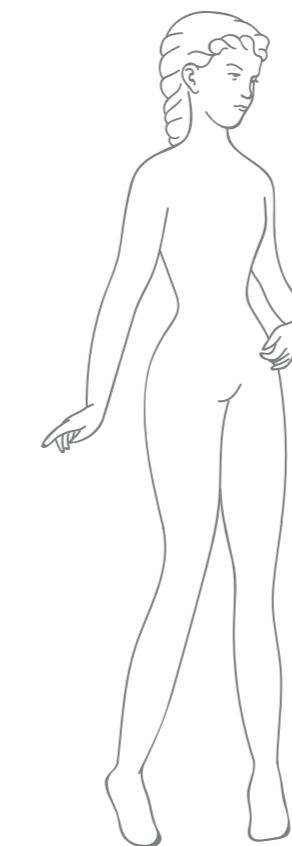
Etoffe colorée

## LA MODE AU TEMPS DE BAZILLE

"Je viens de recevoir la caisse contenant le linge et les habits que tu m'envoies [...]. Tu ne m'as envoyé qu'un pantalon et gilet blancs, je croyais en avoir deux. Je ne voudrais pas trop porter de toile, mais si je les ai déjà, il vaut autant les user. Je ne sais pas si tu m'as commandé la petite redingote noire et le pantalon habillés que je t'ai demandés tu dois voir que j'en ai bien besoin"

Lettre à sa mère, avril 1863

L'exposition se poursuit dans l'hôtel de Cabrière-Sabatier d'Espeyan où tu pourras découvrir les tenues qui étaient à la mode à l'époque de Bazille.



COMPLÈTE LES TENUES DES PERSONNAGES EN T'INSPIRANT DES ROBES, REDINGOTES ET CHAPEAUX QUE TU VERRAS.

# FRÉDÉRIC BAZILLE

LA JEUNESSE DE L'IMPRESSIONNISME



## LIVRET JEUX

POUR DÉCOUVRIR L'EXPOSITION EN FAMILLE



# FRÉDÉRIC BAZILLE

"Tu vois ma chère mère que je mène une vie bien sage [...]"

*Lettre à sa mère, février 1865*



Les couleurs placées sur la palette ont toutes été utilisées pour le tableau. Seule la couleur noire est peu représentée alors que Bazille l'utilise largement ici.

AMUSE-TOI À RELIER LES COULEURS DE LA PALETTE À CELLES DU TABLEAU.



## LA VIE DE FRÉDÉRIC BAZILLE EN QUELQUES MOTS

- Frédéric Bazille est né en 1841 à Montpellier, tout près du musée Fabre, dans la Grand Rue, l'actuelle Grand Rue Jean Moulin.

- Très vite, il a adoré dessiner. Son père et sa mère, tous deux issus de grandes familles montpelliéraines, lui ont permis de faire de la peinture à condition qu'il poursuive aussi des études de médecine.

- À la faculté de médecine, Frédéric n'est pas vraiment intéressé par ses études...il préfère les crayons et les pinceaux....

- À l'âge de 21 ans, Frédéric quitte Montpellier pour s'installer à Paris. Même s'il a promis à ses parents de continuer ses études de médecine, il consacre le plus clair de son temps à peindre dans son atelier et en plein air en compagnie de ses amis Renoir, Sisley et Monet.

- Bazille joue du piano. A Paris, il se rend régulièrement à des concerts, à l'opéra et à des pièces de théâtre.

- Frédéric Bazille peint pendant 7 années, jusqu'à sa mort prématurée à 28 ans pendant la guerre de 1870.



Autoportrait à la palette, 1865-1866, Chicago, The Art Institute of Chicago, rectified gift of Mr. and Mrs. Frank H. Woods in memory of Mrs. Edward Harris Brewer (1942.334) © The Art Institute of Chicago.

## PEINDRE ENTRE AMIS

"Il (Monet) couchera chez moi jusqu'à la fin du mois. Avec Renoir, voilà deux peintres bésogneux que je loge. C'est une véritable infirmerie. Je suis enchanté, j'ai assez de place, et ils sont tous les deux fort gais."

*Lettre à sa mère, début mars 1867*

À Paris, Bazille partage son atelier avec ses amis peintres. Certains d'entre-eux comme Claude Monet ou Auguste Renoir sont aujourd'hui les peintres impressionnistes les plus connus au monde.

### POURQUOI CES TABLEAUX REPRÉSENTENT-ILS LA MÊME CHOSE ?

Ces trois tableaux ont été peints au même endroit et au même moment... mais par trois peintres différents : Bazille, Sisley et Renoir. On peut imaginer les trois amis rassemblés autour des oiseaux pour travailler ensemble. Bazille a posé son chevalet face au héron, Sisley légèrement sur la droite. Quant à Renoir, il représente Bazille en train de peindre les oiseaux !

### POURQUOI PEIGNENT-ILS DES OISEAUX MORTS ?

- Peut-être parce que Bazille aime beaucoup les oiseaux. Il a appris à les reconnaître en accompagnant son père à la chasse lorsqu'il était enfant. Il possède même une collection d'oiseaux naturalisés (ce qui n'est pas toujours du goût de sa mère). Sur ces tableaux, on reconnaît un héron, deux geais et une pie.

- Certainement pour s'exercer à moindre coût. Payer un modèle pour le faire poser coûte très cher. Lorsqu'ils n'ont pas beaucoup d'argent, les peintres choisissent des sujets plus économiques comme l'autportrait, les animaux, les fruits ou les fleurs.



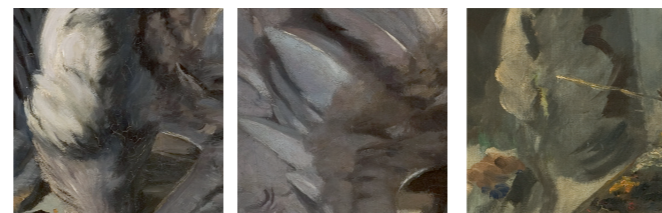
DE QUELS TABLEAUX PROVIENNENT CES DÉTAILS ?

Relie chaque détail à la signature du peintre.



A B

F. Bazille -1- Renoir -2- Sisley -3-



C D E

### PETIT SECRET DE PEINTRE

Ce type de tableau s'appelle une nature morte ou un trophée de chasse.



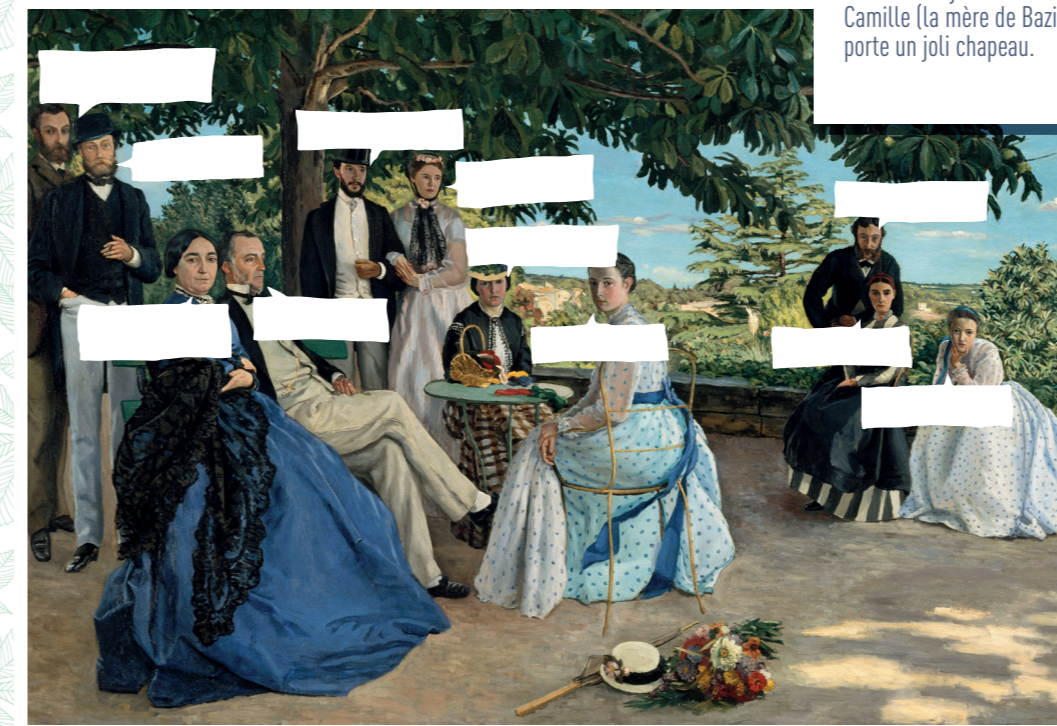
Réponses : A-1/ B-1/ C-3/ D-3/ E-2

## RÉUNION DE FAMILLE

"J'ai tout à fait fini le tableau de Méric ; je me suis fait moi-même dans le coin. Je ne suis pas du tout ressemblant, mais cela ne fait rien pour l'exposition, surtout pour être refusé. Je me referai à Montpellier."

*Lettre à ses parents, 20 janvier 1868*

Tous les étés, Bazille rentre à Montpellier dans la maison de vacances familiale : le domaine de Méric situé au bord du Lez, près de Castelnaud-le-Lez. La famille réunie au grand complet sur la terrasse a posé pour lui lors d'un dimanche ensoleillé.



La Réunion de famille, 1867-1868, Paris, musée d'Orsay Paris, acquis avec la participation de Marc Bazille, frère de l'artiste, 1995. Photo © RMN - Grand Palais (musée d'Orsay) / Hervé Lewandowski.



SAURAS-TU RETROUVER QUI EST QUI ?

**Frédéric Bazille :** le plus grand de tous !

**Marc :** je suis le frère de Frédéric, je vais bientôt me marier avec Suzanne. Je regarde mon frère en train de me peindre et je n'ai pas de chapeau.

**Eugène :** je suis l'oncle de Bazille, je fume le cigare.

**Adrienne :** je suis la sœur de Camille (la mère de Bazille) je porte un joli chapeau.

### PETIT SECRET DE PEINTRE

À cette époque, la photographie commence à se développer dans les familles aisées. Pour finir ce grand portrait de groupe dans son atelier parisien, Bazille s'est peut être aidé de photographies.



## VIVE LES GRANDES VACANCES !

"Il me tarde d'être au travail à Méric ; je compte faire poser la petite de Saint-Sauveur, mais j'aimerais bien aussi avoir un petit modèle de jeune fille avec une jolie figure et de jolies mains"

*Lettre à ses parents, printemps 1868*

L'été, à l'ombre des pins du domaine de Méric, Frédéric Bazille peint les couleurs franches de la lumière du Sud.

### QUI EST CETTE PETITE FILLE ?

C'est la fille d'un ouvrier agricole qui travaille sur les terres de la famille de Bazille.

### QUEL EST CE VILLAGE ?

Frédéric Bazille a fait poser cette jeune fille dans le bois du Bel-Air. Celui-ci domine le Lez et le village de Castelnaud. Ce petit bois est situé non loin de la résidence d'été de sa famille: Méric. Cette grande propriété est aujourd'hui en partie publique: tu peux y aller pour te promener au bord du Lez et profiter de la nature.

### EST-CE UN PORTRAIT OU UN PAYSAGE ?

Un peu des 2 ! C'est une des premières fois qu'un peintre réalise le portrait d'un personnage en plein air. On sent presque l'air doux sur la peau de la jeune fille, et on entendrait presque le bruit du Lez, peut-être même des grenouilles au loin ou des cigales.

### PETIT SECRET DE PEINTRE

À cette époque, le tube de peinture vient tout juste d'être inventé. Les peintres peuvent désormais emporter leurs couleurs à l'extérieur pour peindre directement en plein air.



7 ERREURS SE SONT GLISSÉES DANS LE TABLEAU :

à toi de les retrouver.



Réponses : Bandeau qui change de couleur / Boucle d'oreille / Fleurs maison / Deux clochers / Branche en plus au pin. en plus sur le parterre / Reliés sur le Lez qui ont disparu / Volet grande

Reproduit de la collection de la Fondation de la Ville de Montpellier, musée Fabre. © Photo: Musée Fabre / Méditerranée Mémoires / Frédéric Bazille.