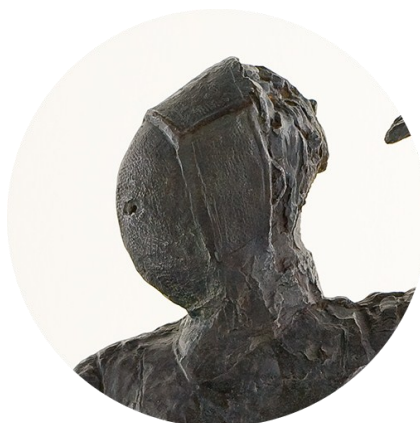
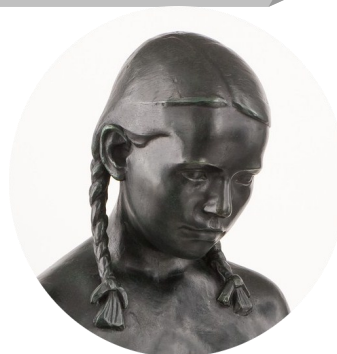
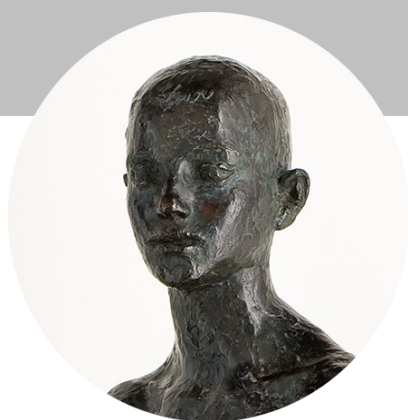


La sculpture

Autour de la figure humaine

Livret pour l'accompagnateur Petite Enfance



Principe de la visite

La visite propose aux enfants de découvrir quelques sculptures du musée autour de **5 grandes entrées**:

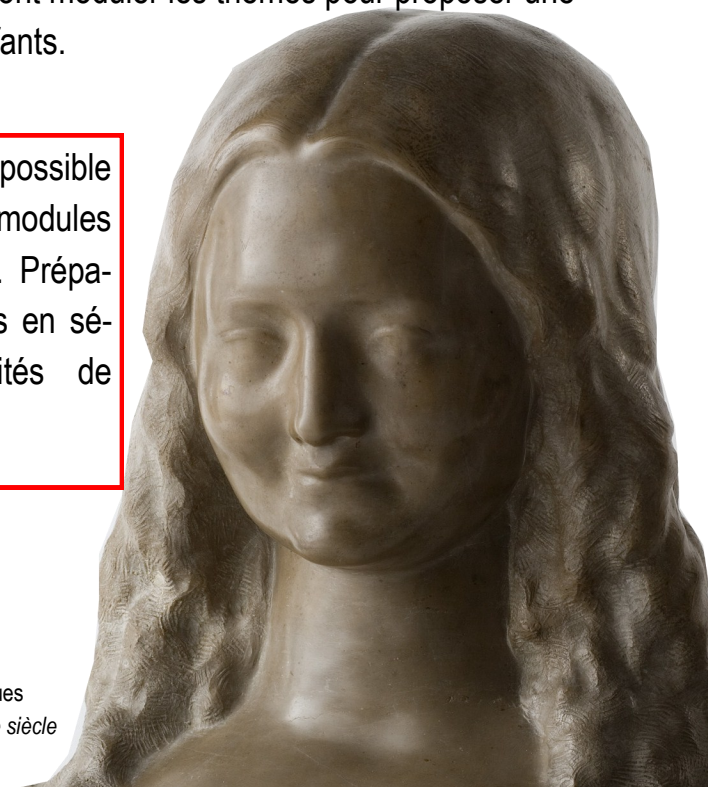
- **Le volume**
- **La position**
- **Le schéma corporel**
- **La texture**
- **La technique**



Chaque entrée est illustrée par un dispositif manipulable ou par une activité pour les enfants.

Les accompagnateurs pourront moduler les thèmes pour proposer une visite correspondant aux enfants.

ATTENTION. Il est impossible de proposer tous les modules lors d'une seule visite. Préparez bien votre parcours en sélectionnant les activités de votre choix.



GUIGUES Louis Jacques
Tête de jeune fille, 19e siècle

Contenu des sacs

Volume

- 3 cubes en mousse
- 8 jeux de 3 cartes LORETTO
- 8 jeux de 3 cartes FLEUR



Texture

- Une pochette mystère avec des objets à toucher

- 1 châle en velours
- 1 coquille St Jacques
- 1 bourse avec des pièces
- 1 chèche
- 1 ceinture en cuir
- 1 besace
- 2 pompons

Technique

- Des moules en forme de cœur et de coquille saint Jacques
- Une pâte à modeler
- 8 blasons en feutres
- Des formes à scratcher



Position

- Un mannequin en bois



Schéma corporel

- Des cartes imagier du corps
- Des miroirs rectangulaires
- Un jeu des détails
- 2 livres



Voici quelques conseils pour visiter le musée Fabre avec des tout-petits



RICHIER Germaine, L'Écrivaine, 1943

Durée de la visite

La durée conseillée est de 3/4 d'heure.

Chaque activité proposée dans ce livret peut se faire de manière autonome.

N'hésitez pas à adapter le temps de visite en fonction de l'attention des enfants.

Le temps d'introduction et les consignes

Nous vous conseillons d'introduire la visite dans le Salon Valedeau (salle 1) : un espace petit, rassurant et isolé.

C'est l'occasion de rappeler les consignes à respecter pendant la visite : veiller à ce que les enfants ne touchent pas les œuvres et contrôler les cris et les courses...

Les enfants sont sous la responsabilité des parents et des accompagnateurs.

L'équipe de surveillance est présente pour faire respecter les consignes et accompagner les visiteurs.

Quelques idées sur la sculpture

Cette visite est une introduction à la sculpture. Le choix des œuvres est fait autour de la **figure humaine**. Cette thématique permet de privilégier les aller-retours entre les œuvres et le corps des enfants.

La sculpture est un art réalisé en **trois dimensions**. Pour le faire comprendre aux enfants n'hésitez pas à les faire tourner autour, à observer toutes les faces.

Le sculpteur travaille en **relief** et en **volume**. Il existe différentes techniques comme la taille directe, le modelage, l'assemblage ...

Par ailleurs le sculpteur travaille différents matériaux comme la marbre, le bronze, le plâtre etc.

Petits conseils en passant

Les photos sont permises sans flash. Profitez-en pour prendre en photo les dispositifs réalisés par les enfants dans les salles.



Observez les sculptures

Les sculptures offrent un champs d'action intéressant pour développer le regard des enfants. En effet, avant de s'asseoir devant l'œuvre, proposez aux enfants d'en faire le tour. Les enfants sont confrontés aux sculptures et leur corps entre en jeu dans l'observation des œuvres. Faire varier les points de vue, d'où observe t'on les œuvres? Quelle perception en avons-nous quand nous sommes assis, debout, à genoux etc... En bref, regardez les sculptures sous tous les angles.



Attention: la localisation des œuvres est susceptible de changer. N'hésitez pas à vous rapprocher des surveillants de salle ou reportez-vous au document repérage disponible sur le site Internet du musée.

Introduction

Le salon Valedeau est adapté pour introduire la visite sur les sculptures.
Après avoir rappelé les consignes de sécurité, demandez aux enfants ce qu'est une sculpture, une statue?

Faites les lever: faisons les statues, prenons des positions et restons immobiles.

Pour cette visite il va falloir bien regarder et imiter les statues avec notre corps, pour cela échauffons-nous (préparons-nous).

Chauffons nous les mains, les genoux les yeux ... en les frottant. Tapons des pieds, des mains...

Prêt?

Montons alors à la découverte des sculptures du musée Fabre.

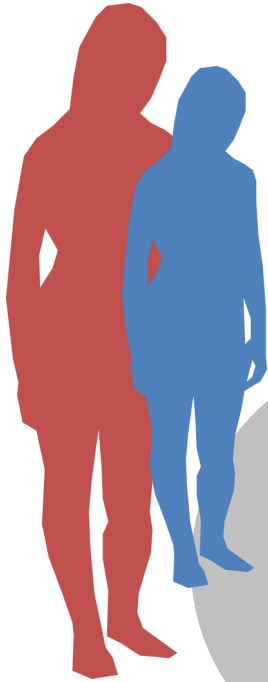
Prenez l'ascenseur et montez au 2eme étage. C'est à droite en sortant.



Monter en s'amusant...

L'ascenseur est pourvu d'un grand miroir. En montant servez-vous en. Demandez aux enfants où sont leur nez, leurs yeux, faites leur lever les bras etc....





Une petite fille nommée

Fleur

Où?

A partir du salon Valedéau
prendre l'ascenseur jusqu'au
2eme étage, **salle 42.**

Volume et
Position



ICHE René
Contrefleur, 1933



Pistes
pour le
déroulement
de l'activité.

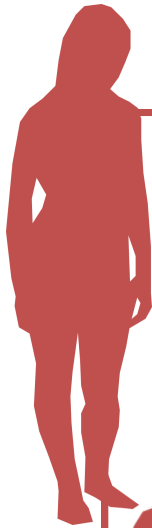


Observation

Prendre un temps d'observation **AUTOUR** de la sculpture.
Les enfants peuvent faire la ronde et tourner autour de l'œuvre. En même temps décrire la sculpture: *Il s'agit d'une petite fille, elle a des nattes, la tête baissée, elle est toute nue.*

Si l'âge des enfants le permet introduire les notions d'espace: *devant, derrière, sur le côté, de profil etc...*

Un petit +: En tournant, n'hésitez pas à fredonner une ritournelle... « Jolie ronde... »



Volume

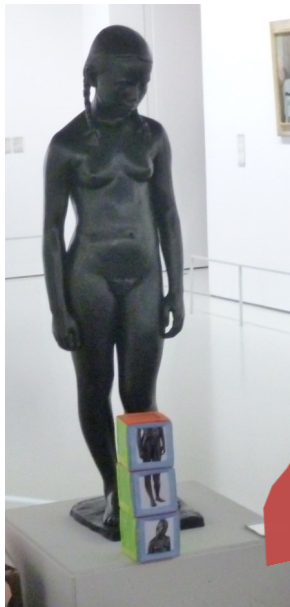
POCHETTE ROUGE

Nous pouvons facilement tourner autour d'une sculpture et toutes les faces sont travaillées par l'artiste. A l'inverse, les tableaux sont accrochés sur le mur et peints uniquement sur une face.



Prendre **les cartes** de la sacoche rouge: Demandez aux enfants de reconstituer la sculpture en assemblant **les cartes** sur le sol.

Une fois l'œuvre reconstituée, insérez les cartes dans **les cubes** et empilez-les.



N'hésitez pas à les mettre dans le désordre pour voir si les enfants réagissent...



Distribuez ensuite les cartes aux enfants pour qu'ils puissent reconstituer chacun leur sculpture au sol.



Position

POCHETTE BLEUE

Imitons la position de cette sculpture.

Observez l'œuvre avec les enfants et sa position: tête baissée, mains pendantes, les deux pieds à terre...

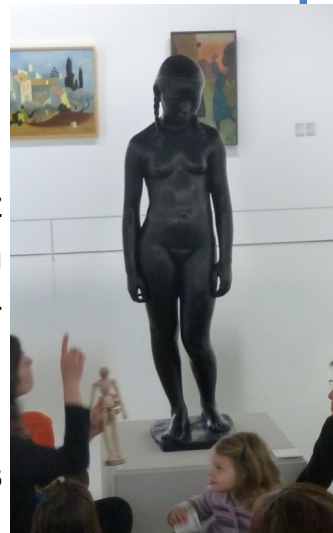
Essayons de refaire son attitude.

Pour les aider, les adultes peuvent utiliser **le mannequin** en bois et d'abord le positionner à l'identique de la sculpture. Les enfants pourront s'en servir comme repère pour l'imiter.

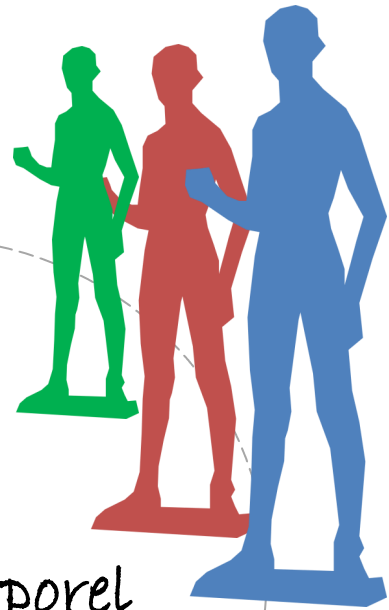
Pour aller plus loin...

Pour entraîner les enfants, donnez différentes positions au mannequin et demandez aux enfants de le mimer.

En donnant un nom au mannequin, nous le personnalisons et en faisons un ami...



Notre ami Loretto



Où?

Salle 45
Salle Germaine
Richier

Position,
volume,
schéma corporel



GUIGUES Louis Jacques, Tête de jeune femme, 19e siècle



RICHIER Germaine, *Loretto 1*, 1934



RICHIER Germaine, *L'escrimeuse*, 1943



BOURDELLE, Emile Antoine, *Tête de l'Eloquence*, 1913-1923



MAILLOL; Aristide Joseph, *La femme qui marche dans l'eau*, 20e siècle

Pistes
pour le
déroulement
de l'activité.

Observation

En arrivant dans la salle Germaine Richier, distribuez les détails des sculptures aux enfants.

Accompagnés d'un adulte, les enfants devront retrouver leur détail.

Installez ensuite les enfants devant *Loretto* et observez l'œuvre.

Citez les parties du corps de la sculpture.

Attention

La salle 45 réunit de nombreuses sculptures et des tableaux présentées sans mise à distance.

Tenez bien la main des enfants.



Position

POCHETTE BLEUE

Imitons la position de cette sculpture.

Observez l'œuvre avec les enfants et sa position:
corps droit, pied droit en avant, main droite levée,
main gauche le long du corps...

Essayons de refaire son attitude.

Pour les aider, les adultes peuvent utiliser le **mannequin** en bois et d'abord le positionner à l'identique de la sculpture. Les enfants pourront s'en servir comme repère pour l'imiter.

Cette activité peut être faite devant différentes sculptures de la salle 45, entre autre devant celle de l'Escrimeuse.



POCHETTE ROUGE

Volume

Nous pouvons facilement tourner autour d'une sculpture et toutes les faces sont travaillées par l'artiste. A l'inverse des tableaux qui sont accrochés sur le mur et peints uniquement sur une face.



Sortez les cartes du paquet LORETTO.

Demandez aux enfants de reconstituer la sculpture en assemblant **les cartes** sur le sol.



Une fois l'œuvre reconstituée, insérez les cartes dans **les cubes** et empilez-les.



Distribuez ensuite les cartes aux enfants pour qu'ils puissent reconstituer chacun leur sculpture au sol.



Schéma corporel

POCHETTE VERTE

Les sculptures sont plus proches de la réalité que les tableaux. Les enfants peuvent d'ailleurs plus facilement faire des rapprochements entre leur propre corps et celui de ces œuvres.

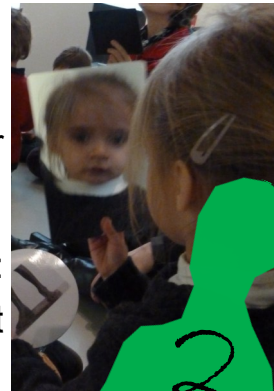


Commencez par utiliser **les miroirs** en leur demandant de s'y regarder. Nommez les différentes parties de leur visage.

Je vois mon nez, mes yeux, mes oreilles, j'ai deux oreilles, deux yeux ... **Chantez des comptines sur le corps humain.**

Proposez ensuite aux enfants de retrouver des similitudes entre eux et les œuvres.

A l'aide **de l'imagier**, engagez un jeu : chaque enfant tire au sort une carte et cherche le détail dans les sculptures.



Finissez par un temps de lecture avec **les livres** proposés.



Un grand monsieur au cœur tendre

Où?
Prendre l'ascenseur et descendre au 1er étage, salle 30.

Texture,
Technique,
Position



PREAULT, Antoine Augustin, Jacques Cœur, 1873

Technique

POCHETTE JAUNE

Le blason de Jacques cœur est accessible car au niveau des enfants.

1

Faites observer les formes aux enfants.

Que voit-on?

Des cœurs- des coquillages



L'adulte fait une démonstration d'une technique utilisée en sculpture: **Le moulage**.

Utilisez **la pâte** prévue à cet effet et faites l'empreinte des moules en forme de cœur et de coquillage.

2

3

Pour finir, distribuez aux enfants **les supports du blason** ainsi que **les formes**. Les enfants devront positionner les cœurs et les coquillages, soit en suivant l'exemple de l'œuvre, soit en inventant un nouveau blason à l'aide des formes géométriques. Dans le dernier cas, selon les formes utilisées par les enfants rebaptisez les en suivant le modèle de Jacques Cœur.

Ex. Antoine Carré/ Juliette rond etc...

Texture

POCHETTE ORANGE

Comme toutes les œuvres du musée, les enfants ne peuvent pas toucher les sculptures.

Ici, il leur est proposé de faire un jeu basé sur le toucher.

Dans la sacoche mystère, **des objets** ont été glissés.

Les enfants devront à tour de rôle y passer la main et deviner de quel objet il s'agit. Cette étape n'étant pas évidente pour les plus petits, il s'agira surtout de leur faire développer le vocabulaire du lexique du **tactile** et de la **sensation**.

*Est-ce c'est léger/ lourd/ froid/ chaud/mou/
dur ?*



Une fois terminé sortez les objets et essayez de les retrouver sur la sculpture.

Nous voyons des pompons, une boucle de ceinture...

Les objets sont faits pour être enfilés. Si les enfants le souhaite, vous pouvez les en parer.





Position

POCHETTE BLEUE

Imitons la position de cette sculpture. Observez l'œuvre avec les enfants et sa position: corps droit, pied droit en avant, main droite levée, main gauche le long du corps...

Essayons de refaire son attitude.

Pour les aider, les adultes peuvent utiliser le mannequin en bois et d'abord le positionner à l'identique de la sculpture. Les enfants pourront s'en servir comme repère pour l'imiter.

Jacques Cœur était un personnage important au Moyen-âge, un grand commerçant, négociant-banquier et armateur. Cette sculpture traduit sa position sociale. Les enfants peuvent s'en inspirer et jouer les comédiens.

Imaginez avec eux différents rôles et mimant en les allures.

Quelle serait l'attitude d'un roi? D'une princesse? ...

Pour sortir: prenez
l'ascenseur et
retournez au ni-
veau 0.

C'est à
droite en
sortant.



A
bientôt au
musée Fabre