

# « L'âge d'or de la peinture à Naples »

Musée Fabre

Du 20 juin au 11 novembre 2015

Visite en autonomie

LES ÉMOTIONS À L'ŒUVRE

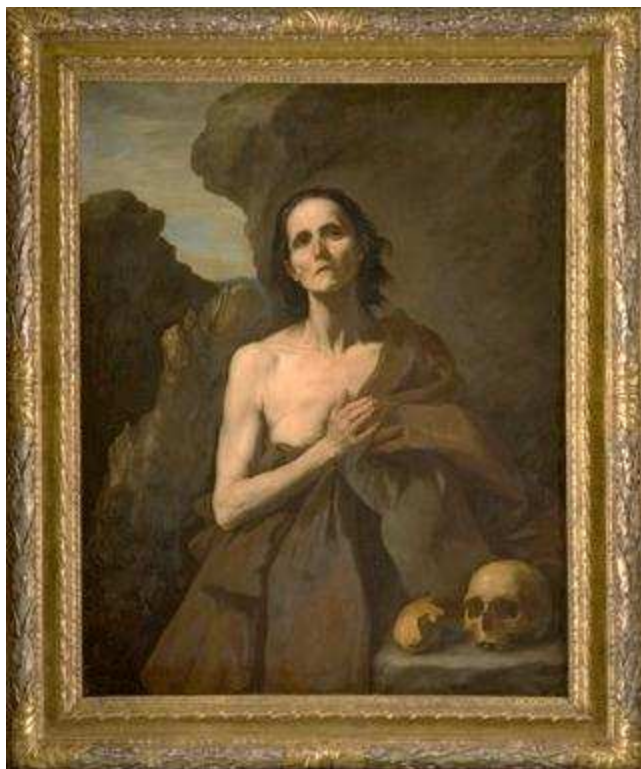
Pistes pédagogiques

**Une des quatre dimensions de la culture morale et civique est la culture de la sensibilité.**

« La sensibilité est une composante essentielle de la vie morale et civique : il n'y a pas de conscience morale qui ne s'émeuve, ne s'enthousiasme ou ne s'indigne. Mais cette sensibilité doit s'éduquer et appelle le retour réflexif sur les expressions premières des émotions et des sentiments, l'élucidation de leurs motifs ou de leurs mobiles, leur identification, leur mise en mots et leur discussion. »

*Projet d'Enseignement moral et civique, Conseil supérieur des programmes, 3 juillet 2014.*

Le musée Fabre, lieu de rencontre sensible avec l'art, participe pleinement à la culture de la sensibilité. L'exposition « L'âge d'or de la peinture à Naples » constitue quant à elle un moment privilégié pour initier une éducation à la sensibilité. En effet, les œuvres exposées témoignent de l'évolution de la peinture napolitaine tout au long du XVII<sup>ème</sup> siècle entre « un naturalisme expressionniste et tragique et un goût baroque et sensuel pour la couleur et le mouvement ». Par ailleurs, l'exposition revient sur les liens entre l'art et l'histoire mouvementée de Naples: éruption du Vésuve en 1631, révolte de Masaniello en 1647, peste de 1656, autant d'émotions populaires.



Jusepe de Ribera, *Sainte Marie l'Egyptienne*, 1641,  
Huile sur toile, 132x108 cm.

## Scénario pédagogique

### Dans l'exposition:

- Une fiche d'activité est distribuée à tous les élèves (pages 2 et 3),
- Chaque élève choisit, dans la liste proposée (page 6), une œuvre dans laquelle une émotion est représentée,
- La fiche, invitant les élèves à faire une lecture sensible de l'œuvre choisie, est complétée pendant la visite.

### En classe:

- Les élèves produisent des textes permettant de mettre en mots les émotions représentées dans les œuvres. La nature du texte à produire dépend du genre de l'œuvre retenue: portrait, scène de genre, peinture d'histoire (pages 4 et 5).

**Objectif:** Lecture sensible d'une œuvre afin de s'approprier des mots pour exprimer des émotions et des sentiments.

Dans la liste proposée, **choisis une œuvre** : un portrait, une scène de genre (scène du quotidien) ou une peinture d'histoire (histoire religieuse, antique, mythologie, événement historique).

**Note** les éléments suivants:

Artiste:.....

Titre: .....

Date:.....

Dimensions:.....

Genre:.....

## Étape 1

**Selon toi, quels mots correspondent le mieux à ce que montre, suggère l'œuvre ? Entoure-les.**

harmonie - conflit - indifférence - bienveillance - douceur - violence  
rancœur - sérénité - révolte - trahison - confiance - indignation  
inquiétude - insécurité - jalousie - mélancolie - pitié - joie - fierté  
tristesse - étonnement - honte - peur

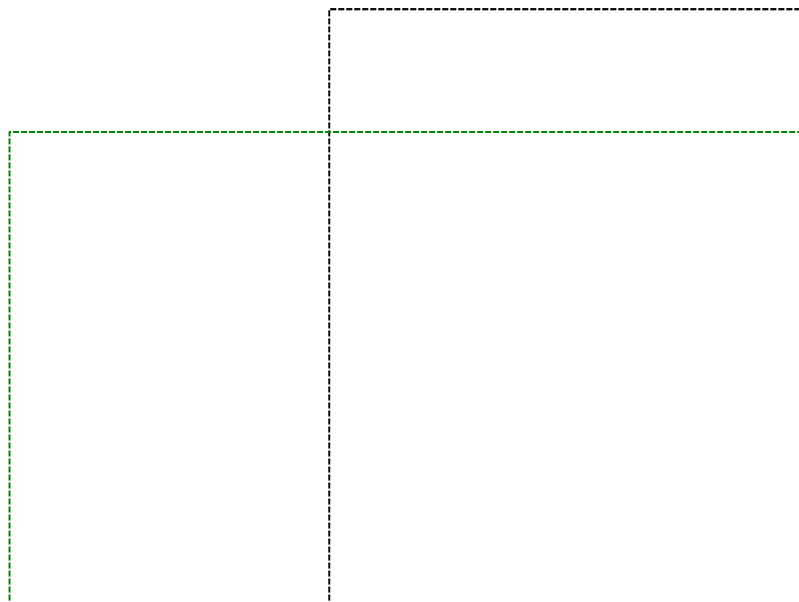
Autres :.....

**Justifie ton choix en imaginant l'histoire que raconte le tableau.**

.....  
.....  
.....  
.....

## Étape 2

**Dans le cadre ci-dessous, réalise, au crayon à papier, un croquis rapide du tableau et, à l'aide d'une flèche, représente d'où vient la lumière.**



**Comment l'artiste traduit-il les émotions et les sentiments ?**

Observe l'œuvre et, en entourant les mots qui te semblent les plus appropriés, traduis en mots les choix plastiques de l'artiste.

**La composition est :**  
stricte, souple, ordonnée,  
désordonnée, stable, en  
mouvement...

**Les attitudes, les postures  
sont :** crispées, nonchalantes,  
détendues, rigides, fières,  
éplorées, fragiles

**La lumière est :**  
douce, tamisée, violente,  
chaude, froide

**Le cadrage:**  
gros plan, plan rapproché,  
plan général, plongée,  
contre plongée...

**Le spectateur est :**  
proche, éloigné, distant,  
impliqué, ...



**Les couleurs sont :**  
vives, ternes, sombres,  
claires, acides, chaudes,  
froides, chatoyantes.

**Le décor est:**  
neutre, dépouillé,  
oppressant, surchargé,  
apaisant, rassurant,  
inquiétant.

**Les mains sont :**  
accueillantes,  
protectrices,  
accusatrices,  
réconfortantes,  
inquiètes,  
agressives.

**Les regards sont:**  
expressifs, absents, vifs, perçants,  
mornes, soucieux, compatissants,  
vagues, doux, malicieux,  
provocateurs, moqueurs, inquiets,  
furieux, indignés, tristes, gênés,  
méprisants, amoureux, rêveurs,  
cruels

**Étape 3**

**L'analyse des choix plastiques de l'artiste confirme-t-elle ta première impression ?**

.....  
.....  
.....  
.....

**À ton avis, quelles émotions, quels sentiments l'artiste a-t-il voulu exprimer dans sa peinture ?**

.....  
.....  
.....  
.....

**Quels sont les codes utilisés par l'artiste pour traduire ces émotions, ces sentiments ?**

.....  
.....  
.....  
.....

**Dans une œuvre, choisis  
un portrait, un personnage**

**« Cher journal... »  
Ecris une page d'un journal intime**

**Le journal intime est un texte écrit au jour le jour, secret, sans projet de publication. Le seul destinataire est l'auteur lui-même. Il raconte avec sincérité les événements de sa vie, les analyse à chaud et donne ses impressions, exprime ses sentiments.**

**Consigne :** Écris une page du journal intime du personnage représenté.

**Pour cela utilise la fiche complétée lors de ta visite au musée Fabre et, si nécessaire, fais des recherches sur le personnage, son histoire, l'époque à laquelle il a vécu...**

**Quelques indications utiles :**

**Un journal intime est un texte autobiographique, il doit donc en respecter les règles :**

- 1) Utiliser le pronom personnel "je",
- 2) Respecter le pacte de sincérité,
- 3) Suivre une progression chronologique,
- 4) Porter un regard sur soi-même.

**Un journal intime a aussi ses propres spécificités :**

- 1) On parle à son journal, on peut donc s'adresser à lui,
- 2) On peut ne parler que d'un moment de la journée,
- 3) Il faut raconter ce que l'on vit mais ne pas oublier de parler de ce que l'on pense et de ce que l'on ressent,
- 4) Ne pas découper la journée heure par heure en donnant des chiffres précis : c'est artificiel, personne ne vit les yeux fixés sur sa montre !

**Conseils pratiques :**

- 1) Écrire un minimum de 20 lignes,
- 2) Utiliser le système du présent (passé composé pour raconter ce qu'on a fait la veille si l'occasion se présente),
- 3) Vérifier l'orthographe des mots dont on n'est pas sûr,
- 4) Réinvestir le vocabulaire des sentiments, des émotions (voir fiche complétée au musée sur l'œuvre).

**Dans une œuvre,  
choisis deux personnages**

**« Ah ! Quelle histoire ! »  
Écris un dialogue théâtral**

**Au théâtre, les dialogues permettent de caractériser les personnages et les relations qu'ils entretiennent, apportent des informations, font avancer l'intrigue. Les personnages peuvent parler de leurs sentiments, des émotions qu'ils ressentent.**

**Consigne** : Imagine et écris un dialogue entre les personnages représentés dans l'œuvre choisie.

**Quelques indications utiles :**

- 1) Nommer les personnages ; prendre appui sur le titre, la notice de l'œuvre ou une encyclopédie,
- 2) Construire le dialogue de telle sorte qu'il progresse vers une amélioration de la situation, la résolution du conflit,
- 3) Intégrer des didascalies (indications scéniques) pour préciser les intonations, les gestes, les déplacements des personnages. Pour cela, s'inspirer des postures des personnages représentés,
- 4) Réinvestir le vocabulaire des sentiments, des émotions (voir fiche complétée au musée sur l'œuvre),
- 5) Mettre en page le dialogue théâtral en respectant les règles de présentation: noms des personnages en majuscules avant chaque réplique, didascalies écrites en italique...

**Choisis une œuvre représentant  
un évènement avec  
de nombreux personnages**

**« Envoyé spécial à Naples »  
Écris un article de journal**

À l'origine, le terme « émotions » désigne les « émotions populaires » : réactions collectives face à des événements exceptionnels comme des épidémies (peste), des cataclysmes (éruption volcanique, tremblement de terre...) qui viennent perturber l'ordre établi. Au XVII<sup>ème</sup> siècle, la ville de Naples a été le théâtre de nombreuses émotions populaires.

**Observe la scène représentée dans l'œuvre choisie et raconte, dans un article de journal, l'évènement et les réactions de la population napolitaine.**

Essaie de faire vivre aux lecteurs, souvent fascinés par les événements sensationnels, ces « émotions », en insistant sur l'angoisse, la peur des napolitains...

**Quelques pistes** :

- Donner à l'article un titre accrocheur,
- Rappeler les faits (lieu, date, personnes concernées, description factuelle de la catastrophe...)
- Décrire les expressions des visages, les mouvements, les cris, les bruits, les odeurs... en utilisant des procédés d'exagération (superlatifs par exemple) pour évoquer les réactions des habitants,
- Réinvestir le vocabulaire des sentiments, des émotions (voir fiche complétée au musée).

## Les œuvres de l'exposition « L'âge d'or de la peinture à Naples » pouvant être retenues pour l'activité

### Un personnage

- . Jusepe de Ribera, *Sainte Marie l'Égyptienne*, 1651
- . Jusepe de Ribera, *Saint André*, vers 1615-1618
- . Giovanni Battista Caracciolo, *Ecce Homo*, vers 1620
- . Jusepe de Ribera, *Platon*, 1630

### Deux personnages

- . Maître de l'Annonce aux bergers, *L'atelier du peintre ou Allégorie des Beaux-Arts*, vers 1635-1639
- . Massimo Stanzione, *Suzanne et les vieillards*, vers 1630-1635
- . Antonio de Bellis, *Saint Sébastien soigné par Irène*, vers 1620-1630

### De nombreux personnages

- . Andrea Di Lione, *Eléphants dans un cirque*, vers 1640
- . Domenico Gargiulo, dit Micco Spadaro, *La place du marché à Naples pendant la peste de 1656*, vers 1656-1660

## Pour partager ce travail ...

Merci d'envoyer vos textes (ainsi que les noms des tableaux qui les ont inspirés) au service éducatif du musée Fabre : [se.museefabre@montpellier3m.fr](mailto:se.museefabre@montpellier3m.fr)

Nous serons ravis d'en mettre une sélection en ligne sur le site internet du musée afin de permettre à tous de partager vos émotions ...