



Montpellier
Agglomération



Chemin de découverte
Fascination de l'Antiquité
Livret de jeux



musée  fabre
montpellier agglomération

Le service des publics du musée Fabre de Montpellier Agglomération propose aux familles des livrets de jeux pour découvrir les aspects les plus marquants de ses collections permanentes. Ils sont donnés gratuitement à l'accueil du musée avec le billet d'entrée.

Des visites, des ateliers et des activités culturelles sont également régulièrement proposés en lien avec l'actualité du musée et les expositions temporaires.

N'hésitez pas à consulter régulièrement le site **www.museefabre.fr**

Attention

Dans un musée, rien n'est figé. Des œuvres peuvent changer de salle ou être prêtées à d'autres musées pour des expositions. Si tu ne trouves pas une des œuvres de ce parcours, n'hésite pas à interroger les personnes du musée qui gardent les salles.

Chemin de découverte

Fascination de l'Antiquité

Livret de jeux

Dans l'histoire du monde, certaines périodes brillent plus que d'autres. L'Antiquité grecque et romaine est l'une de ces périodes essentielles de l'histoire de l'humanité. Elle s'étend du IX^e siècle avant Jésus-Christ à la chute l'Empire de Rome, au IV^e siècle après Jésus-Christ. Au cours de ces âges lointains, la civilisation est plus riche, l'art semble atteindre la perfection. La valeur de l'homme est au cœur des réflexions des Anciens. La beauté, l'intelligence et la force humaine sont exaltées dans la littérature et les statues antiques.

Dès la Renaissance, au XV^e siècle, les artistes puisent leur inspiration dans l'Antiquité gréco-romaine. Ils redécouvrent avec admiration les œuvres d'art de cette civilisation qu'ils considèrent comme des références de beauté absolue.

Grâce à ce chemin de découverte, tu pourras mesurer les échos de cette Antiquité qui a fasciné les artistes modernes pendant des siècles, jusque dans les œuvres du peintre montpelliérain **François-Xavier Fabre**, qui a donné son nom au musée.

Légende

Au cours de ton chemin, tu trouveras certains signes. Voilà ce qu'ils signifient :



Déplacement et étape



Réponse



En savoir plus...



Pour commencer ce chemin de découverte, rends-toi dans la salle 9, appelée salle du Jeu de Paume, au 1^{er} étage du musée.



Avance jusqu'au milieu. Autour de toi sont exposées les œuvres les plus anciennes du musée Fabre. De rares tableaux primitifs du XIV^e siècle côtoient des œuvres de la Renaissance du XV^e au XVI^e siècle. A cette époque, la plupart des sujets sont religieux ou mythologiques. Pourtant, regarde bien, un genre nouveau apparaît : le portrait.

Dirige-toi vers le petit tableau qui représente un *Portrait de jeune femme*, peint dans l'atelier de Domenico Ghirlandaio (XV^e siècle).

As-tu remarqué comme le contour du visage de cette femme se détache nettement sur la colonne ?

Atelier de Domenico Ghirlandaio, *Portrait de jeune femme*, fin du XV^e siècle, musée Fabre, Montpellier

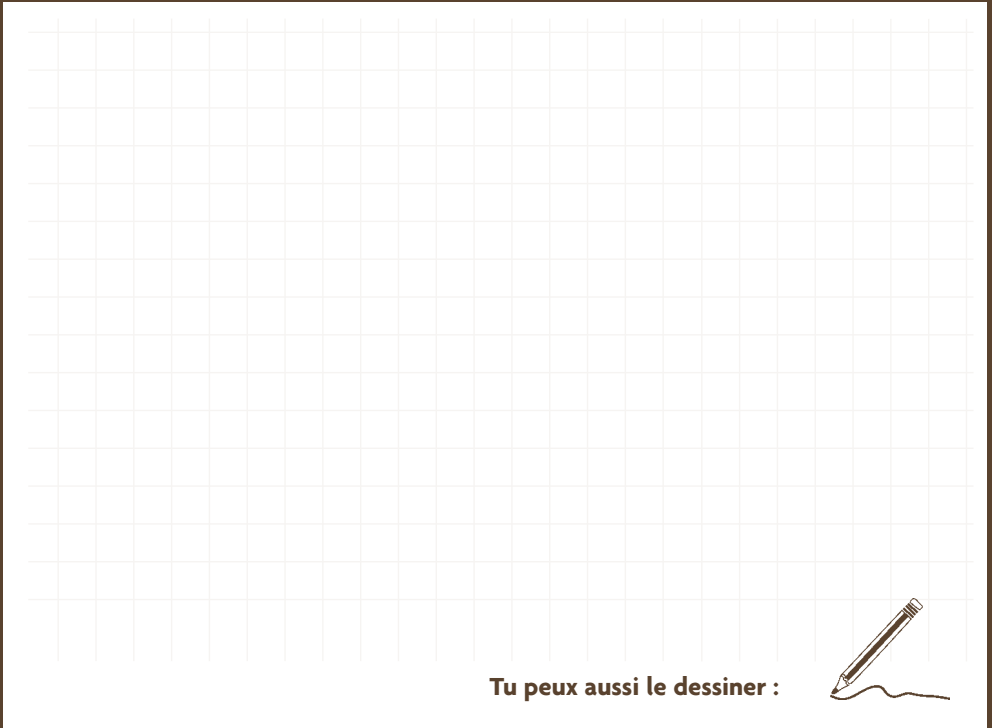
© musée Fabre, Montpellier Agglomération - cliché Frédéric Jaulmes



D'ailleurs, comment appelle-t-on cette façon de représenter une personne en ne montrant qu'un côté de son visage ? ⁽¹⁾

.....

C'est de cette façon que sont représentés les empereurs sur les monnaies de l'Antiquité. Et les artistes de la Renaissance s'en inspirent.



Tu peux aussi le dessiner :



Quel est l'autre élément qui fait référence à l'Antiquité ? ⁽²⁾

- le paysage
- la colonne
- la coiffure

Le nom de cette dame est inconnu. Mais son vêtement, son bijou, sa posture, le décor qui l'entoure laissent penser qu'il s'agit une femme fortunée et de rang social élevé.

Suis son regard. Il t'indique la direction à prendre pour découvrir une autre femme, dont le nom est très célèbre.

↳ Trouve un grand tableau peint par Alessandro Allori (XVII^e siècle) où une femme nue, allongée, retient l'arc de Cupidon.



Qui est-elle ? ⁽³⁾

.....

Pour t'aider, lis le cartel : c'est la petite étiquette placée à côté du tableau



Alessandro Allori, *Vénus et l'amour*, après 1570, musée Fabre, Montpellier
© musée Fabre, Montpellier Agglomération - cliché Frédéric Jaumes

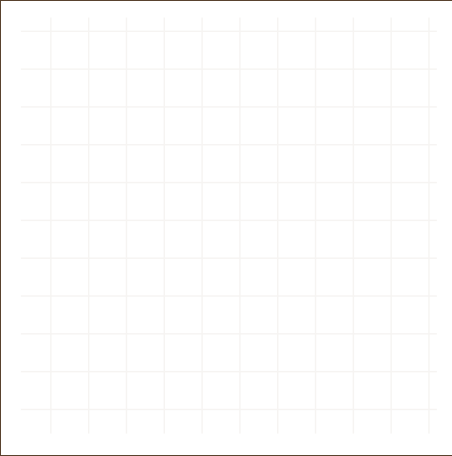
Il s'agit de la déesse de l'amour et de la beauté qui a inspiré les artistes pendant des siècles à partir de la Renaissance. Fille de Zeus, elle est un personnage de la mythologie gréco-romaine.



en savoir plus...

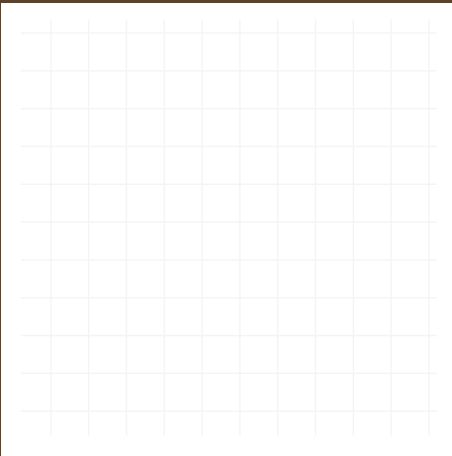
La mythologie est l'ensemble des récits merveilleux qui met en scène des dieux, des héros et des monstres auxquels se mêlent des mortels.

La mythologie commence avec le poète grec Homère (IX^e siècle avant Jésus-Christ) à qui on attribue *l'Illiade* et *l'Odyssee*.

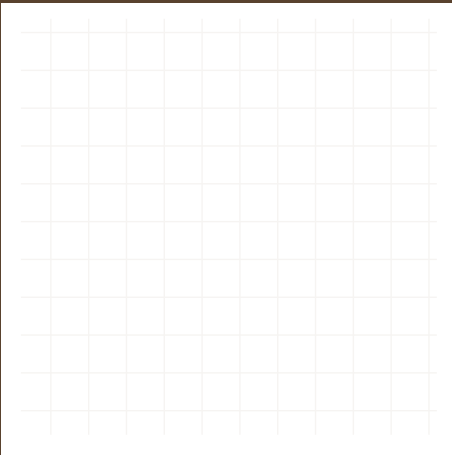


Dessine-les :

- ◀ La pomme d'or, qui portait les mots « à la plus belle », fut remise à Vénus par le prince Pâris lors d'un concours entre trois grandes déesses jalouses : Vénus, Junon et Minerve.
- ◀ Les roses, blanches à l'origine, furent colorées par le sang de Vénus un jour où, courant vers le bel Adonis, elle fut piquée par leurs épines.
- ▶ Les colombes étaient élevées par les Grecs dans les temples dédiés à Vénus. Leur parade nuptiale ne semble pas connaître de trêve et évoque les baisers des amoureux.



Observe le personnage ailé qui accompagne Vénus. C'est son fils, Cupidon, le dieu de l'Amour.



Devine quel est son attribut ? ⁽⁴⁾

.....

Il sert à toucher le cœur des amoureux.

Tu es invité maintenant à découvrir d'autres êtres mythologiques, ailés eux-aussi, mais moins aimables que Cupidon.



*Laisse-toi attirer par la majesté de la salle suivante.
Avance jusqu'au milieu.*

En levant la tête,
tu remarques que
les murs sont couronnés
d'une frise décorée
de créatures étranges.
Ce sont des griffons.



Tomaso Baroffi

La frise des griffons (détail),

1827, musée Fabre, Montpellier

© musée Fabre, Montpellier Agglomération
- cliché Frédéric Jaulmes



Observe-les bien et trouve deux animaux qui les composent ? ⁽⁵⁾

.....

Cette façon de peindre sur les murs remonte à l'Antiquité. Les Romains maîtrisaient parfaitement cette technique et en ont fait grand usage. As-tu entendu parler de celles de Pompéi ?



Comment appelle-t-on un tel décor peint sur les murs ? ⁽⁶⁾

- une huile sur toile
- une fresque
- une aquarelle



**en savoir
plus...**

Cette salle était la plus belle pièce du musée Fabre à l'époque de sa création en 1828. C'est le peintre François-Xavier Fabre, né à Montpellier en 1766 et grand donateur du musée, qui a commandé ce décor au peintre Tomaso Baroffi au début du XIX^e siècle. Ces animaux mythologiques étaient chargés de veiller sur les trésors de sa collection !

↳ *Entre dans la salle 12. Tu y découvres un des trésors les plus précieux de la collection d'objets d'art de François-Xavier Fabre.*

Trouve le vase décoré sur deux faces de figures noires sur fond rouge : sur l'une des faces figure un quadrigé, c'est-à-dire un char attelé de quatre chevaux, guidé par un conducteur à vive allure.



Devine le nom de ce vase grec ? ⁽⁷⁾



une amphore :

récipient à deux anses destiné à contenir du vin et des olives.

un lécythe :

récipient à une anse destiné à contenir les huiles parfumées utilisées par les athlètes.

Ce vase est daté de 510 avant Jésus-Christ. Agée de près de 2500 ans, cette céramique antique est l'œuvre la plus ancienne exposée dans le musée.

Retourne-toi.

◀ Amphore, VI^e siècle av. J.C, musée Fabre, Montpellier
© musée Fabre, Montpellier Agglomération -
cliché Frédéric Jaulmes



François-Xavier Fabre, sculpté en marbre blanc, t'invite à traverser ses appartements : quatre pièces en enfilade, éclairées par la lumière de la cour Oien.

C'est là que vivait François-Xavier Fabre lorsqu'il était directeur du musée jusqu'en 1837, l'année de sa mort. Regarde bien les décors des corniches, entre les murs et le plafond : il a demandé au peintre des Griffons de décorer ses appartements.

Dans le deuxième salon (salle 14) les petits tableaux sur fond rouge ne te rappellent-ils pas quelque chose ?



Dirige-toi vers la salle 18, appelée la Galerie des colonnes. En bas des escaliers, arrête-toi devant le tableau où apparaît Pomone.



Dans l'Antiquité, la science n'avait pas encore percé les mystères de certains phénomènes naturels. Les anciens avaient donc imaginé qu'ils étaient liés à la vie des dieux. En écoutant le récit qui suit, tu découvriras comment les Romains expliquaient les saisons : *Les dieux confient au roi Vertumne la fécondité de la terre parce qu'au cours de sa vie, il prit grand soin de ses jardins. Pour séduire la nymphe Pomone, dont il est éperdument amoureux, il utilise un pouvoir extraordinaire : celui de changer de forme à sa guise. Pomone fuit les hommes et vit isolée dans son jardin. Pour l'approcher, Vertumne prend l'apparence d'un laboureur, puis d'un moissonneur et enfin d'un vigneron, hélas sans succès. Il réussit enfin à l'attendrir en se faisant passer pour une vieille femme. Ainsi, les métamorphoses de Vertumne traduisent-elles le printemps, l'été, l'automne et l'hiver. Vertumne et Pomone se marièrent. Ils vécurent heureux et immortels... vieillissant puis rajeunissant régulièrement sans jamais mourir, comme les saisons !*

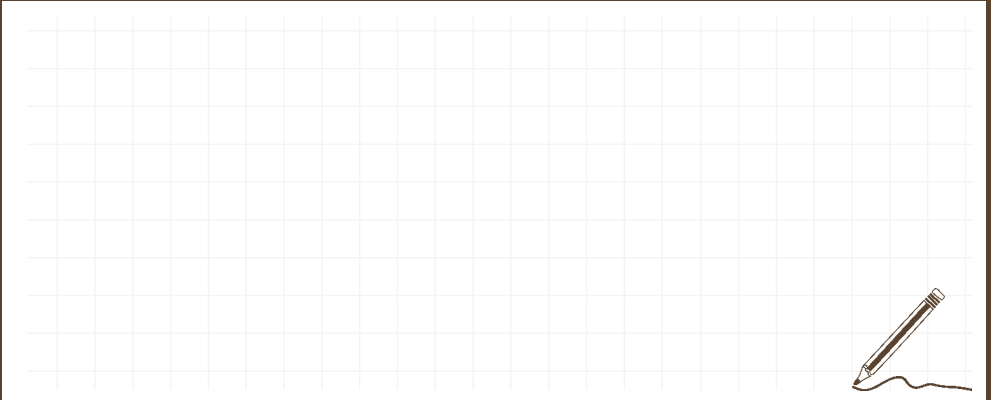
▲
Jean Ranc, *Vertumne et Pomone*, vers 1710-1722,
musée Fabre, Montpellier



*En haut de l'escalier, dans la vitrine,
place-toi devant le personnage appelé Polyphème,
modelé en terre à l'époque du roi Louis XI⁰.*

Observe son corps musclé aux proportions parfaites. Pourtant, malgré les apparences, Polyphème est un monstre.

Dessine le détail physique étrange qui fait de Polyphème un être surnaturel ⁽⁸⁾



Pour t'aider, voici un indice :

Ulysse échappa à la férocité de Polyphème en l'aveuglant avec un pieu brûlant.



Comment appelle-t-on cet être surnaturel ? ⁽⁹⁾

- un satyre
- un centaure

- un cyclope
- un griffon

Parcours du regard ces grands tableaux réalisés au XVIII^e siècle. Ce sont des peintures d'histoire qui racontent des récits glorieux inspirés de la Bible ou de la littérature antique.



en savoir plus...

Polyphème est le plus sauvage des cyclopes. Ces géants, pourvus d'un seul œil au milieu du front, sont forgerons pour le dieu Vulcain ou bergers comme Polyphème qui tient à la main un bâton de marche. Son attitude tourmentée traduit son désespoir : il aime désespérément la nymphe

Galathée. Epouvantée par sa laideur, elle le repousse, insensible aux accents les plus mélodieux de sa flûte de pan. Lorsqu'un jour Polyphème la découvre en compagnie de son amant Acis, il écrase son rival sous un rocher. Polyphème sera à son tour tué, par un autre héros grec célèbre :

Ulysse, dont il sera question plus loin.



Approche-toi du grand tableau peint par Antoine Coupel où des personnages fuient une ville en flammes.

Dans la Galerie des colonnes, pars à la rencontre d'un autre héros, aussi légendaire qu'Ulysse, qui échappa lui-aussi à la cruauté de Polyphème.



Dans le titre de l'œuvre, trouve le nom du héros : ⁽¹⁰⁾



Quel est le sentiment que chaque personnage exprime ? ⁽¹¹⁾

Anchise,
le père d'Enée est :

- affaibli
- déterminé
- lâche

Enée est :

- terrifié
- indifférent
- volontaire

Ascagne,
le fils d'Enée est :

- soulagé
- empressé
- insouciant

Une nouvelle histoire commence.

Une longue épopée conduit Enée vers l'Italie, où il doit fonder une nouvelle cité.

Mais avant de la découvrir, arrête-toi comme lui dans une autre ville.



en savoir
plus...

Il est un prince troyen appelé à un grand destin. Son histoire a été racontée par le poète Virgile au 1^{er} siècle avant Jésus-Christ, à l'époque de l'empereur romain Auguste, dans son poème *l'Enéide*. Troie est incendiée par les Grecs qui se sont introduits dans la ville en se cachant dans un immense cheval de bois. Enée s'enfuit, avec son fils Ascagne, portant son vieux père Anchise sur le dos.

↳ Regarde maintenant ce très grand tableau sur ta droite.



Antoine Coypel, *Enée et Achate apparaissant à Didon*, vers 1715-1717, musée Fabre, Montpellier
© musée Fabre, Montpellier Agglomération - cliché Frédéric Jaulmes



Quel est son titre ? ⁽¹²⁾

.....

Au cours de son voyage, une tempête a jeté Enée sur le rivage de Carthage (aujourd'hui en Tunisie). Il est accueilli par la reine Didon qui tombe amoureuse du héros et lui propose de régner avec elle sur la ville. Mais Jupiter apparaît en rêve à Enée pour lui ordonner de partir afin d'accomplir sa destinée.



en savoir plus...

Ces deux tableaux proviennent du décor de la galerie d'Enée au Palais-Royal à Paris, composé de quatorze tableaux peints par Coypel entre 1715 et 1717. Le tableau placé à droite, *La Mort de Didon*, fait aussi partie de cet ensemble.

↳ **Sans changer de salle, dirige-toi vers le tableau peint par Charles-Joseph Natoire...**

Une célèbre déesse, assise sur un nuage, est en conversation avec un dieu. Elle est la mère d'Enée. Son nom ne te rappelle-t-il pas un autre tableau ?



Observe le premier plan. Enumère trois objets fabriqués par Vulcain, le dieu du feu et des métaux, qui seront offerts à Enée pour le protéger dans ses aventures : ⁽¹³⁾

.....
.....
.....

Avant de partir à la découverte de la ville fondée par Enée et ses descendants, porte un dernier regard sur le décor de cette grande galerie construite en 1875 pour agrandir le musée.



▲ Charles-Joseph Natoire, *Vénus demande à Vulcain des armes pour son fils*, 1734, musée Fabre, Montpellier
© musée Fabre, Montpellier Agglomération - cliché Frédéric Jaulmes



Cite deux éléments de décor inspirés de l'Antiquité. Pour t'aider, voici des indices :

Elles sont huit et soutiennent le plafond : ⁽¹⁴⁾

.....

Elle est faite de petits cubes de couleur et tu marches dessus : ⁽¹⁵⁾

.....

↳ Pars vers la salle 20 et arrête-toi devant un paysage de ruines antiques peint par Giovanni Paolo Pannini en 1733.



Quelle ville est évoquée : ⁽¹⁶⁾



Paris



Montpellier



Rome

Les ruines sont le témoignage du passé glorieux de cette ville « éternelle », capitale d'un immense empire. Elles offrent aux artistes qui s'y rendent un répertoire inépuisable de formes à copier.



Pannini réalise ici un « caprice », c'est-à-dire qu'il rassemble, de façon fantaisiste, quelques vestiges illustres de l'Antiquité. Dans la liste, donne le bon numéro à chaque monument antique qui compose le tableau ⁽¹⁷⁾



Giovanni Paolo Pannini,
Ruines antiques, 1733,
musée Fabre, Montpellier
© musée Fabre,
Montpellier Agglomération -
cliché Frédéric Jaulmes



l'arc de triomphe de Titus



le temple des dieux
appelé Panthéon



le vase Borghèse



la pyramide de Cestius



la sculpture
de l'Hercule Farnèse

↳ **Déplace-toi dans la salle 21, où tu vas rencontrer de grands et célèbres personnages de l'Antiquité.**

Place-toi face aux deux tableaux peints par François-André Vincent en 1776. Celui de gauche représente Alcibiade, un chef d'armée grec, celui de droite un soldat romain. Tous deux font face à un homme barbu.



Apprécie l'éclat des couleurs des costumes antiques et cite trois points communs aux costumes des deux hommes de guerre : ⁽¹⁸⁾

.....

.....



Observe maintenant le personnage qui est assis, vêtu d'une robe faite d'amples pièces d'étoffe verte et bleue. Cet homme est un penseur, un philosophe grec illustre qui a vécu au V^e siècle avant Jésus-Christ. Son nom est Socrate. Souviens-toi de lui.

▲ François-André Vincent, *Alcibiade recevant les leçons de Socrate*, 1777, musée Fabre, Montpellier
© musée Fabre, Montpellier Agglomération - cliché Frédéric Jaulmes



en savoir plus...

Ces tableaux retracent deux épisodes de l'histoire antique vantant la morale et l'exemplarité des Anciens. Bélisaire, chef des armées de l'empereur fut victime d'un complot. Condamné à errer, aveugle, mendiant pour sa subsistance, il est reconnu par l'un de ses anciens soldats. Ce sujet a séduit de nombreux artistes car il évoque tout à la fois les revers de la fortune et, malgré les épreuves, la permanence des vertus du héros telles que l'humilité et le courage.

↳ *Dans la salle 22, Voltaire assis t'attend.
Il a été modelé en terre cuite par Jean-Antoine Houdon,
en 1779.*

Voltaire est un penseur et un écrivain célèbre du XVIII^e siècle.

Mais il n'est pas habillé avec un costume de son temps, celui du règne du roi Louis XVI.



**Pourquoi le sculpteur le drape t-il d'une toge à l'antique
comme Socrate ? ⁽¹⁹⁾**



**Essaie de deviner le corps de
Voltaire sous la draperie. Est-il ? ⁽²⁰⁾**

- Musclé
- Décharné
- Gros
- Tonique
- Vieux
- Mou

▲ Jean-Antoine Houdon, *Voltaire assis*, 1780-1790,
musée Fabre, Montpellier
© musée Fabre, Montpellier Agglomération -
cliché Frédéric Jaulmes



**en savoir
plus...**

Les cheveux de Voltaire sont serrés par un bandeau.
Ce détail est le symbole des athlètes vainqueurs des Jeux dans l'Antiquité.
Voltaire est transformé en héros.



*Dans la même salle,
trouve le tableau peint par Jacques-Louis David
qui représente un homme renversé et nu.*



**Ce personnage porte lui aussi un bandeau dans les cheveux.
Le titre de l'œuvre évoque le nom d'un grand héros de l'Antiquité.
Qui est-il ? ⁽²¹⁾**

.....



**François-Xavier Fabre a été l'élève de David.
Il a vu ce tableau dans l'atelier de son maître.
Dans la même salle, trouve le tableau de Fabre qui fait penser
à celui de David : ⁽²²⁾**

.....

Observe le rendu des muscles et de l'anatomie parfaite. La beauté du corps est le reflet de la nature surhumaine de ce héros.
Fabre s'attache lui-aussi à maîtriser parfaitement le corps car ensuite il peut le mettre en scène et le faire figurer dans des tableaux qui racontent des histoires.



**en savoir
plus...**

Hector est le plus vaillant héros parmi les Troyens qui combattent les Grecs lors de la guerre de Troie. Son grand rival Achille vient d'abandonner le corps après l'avoir humilié en le trainant dans la poussière, attaché à son char.

↳ Rends-toi dans la salle 27 pour découvrir un chef-d'œuvre de François-Xavier Fabre où un jeune homme mort porte le nom d'une fleur.

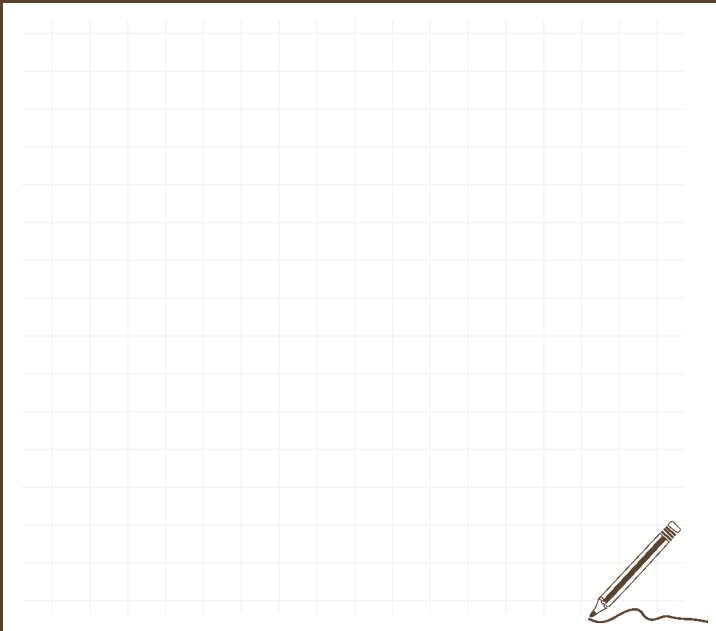


Quel est le nom de cet homme ? ⁽²³⁾

.....



Tu peux aussi dessiner la fleur au cœur d'or et aux pétales blancs qui pousse aux côtés de ce personnage mythologique :



en savoir plus...

Ce jeune chasseur d'une incroyable beauté, tombé amoureux de sa propre image, mourut en se contemplant dans l'eau d'une fontaine où il se désaltérait et fut changé en la fleur qui porte son nom. C'est le poète antique Ovide (1^{er} siècle avant Jésus-Christ) qui raconta l'histoire dans son poème les *Métamorphoses*.

Bravo !

Tu as terminé le chemin de découverte.

Mais avant de partir,
trouve dans les salles attenantes le tableau
qui a été découvert et acheté en 2007 grâce à ce dessin de Fabre.



▲ François-Xavier Fabre, *Le retour d'Ulysse*, Aquatinte, vers 1799, médiathèque centrale Émile Zola, Montpellier
© médiathèque centrale Émile Zola, Montpellier Agglomération - cliché Frédéric Jaulmes



Quel est le titre du tableau ? ⁽²⁴⁾



Poursuis ta visite sur la fascination de l'Antiquité dans le parcours moderne du musée Fabre pour y découvrir des œuvres du XIX^e siècle.



▲ Alexandre Cabanel, *Phèdre*, 1880, musée Fabre de Montpellier Agglomération
© musée Fabre de Montpellier Agglomération - cliché F. Jaulmes

Réponses

Grâce aux numéros,
retrouve la bonne réponse aux questions posées
tout au long du livret.

- (1) Le profil
- (2) La colonne
- (3) Vénus
- (4) Un arc avec une flèche
- (5) Un lion, un aigle
- (6) Une fresque
- (7) Une amphore
- (8) Un œil au milieu du front
- (9) Un cyclope
- (10) Enée
- (11) Anchise est affaibli ; Enée est volontaire ;
Ascagne est empressé
- (12) Enée et Achate apparaissant à Didon
- (13) Une armure, un bouclier, des flèches...
- (14) Colonnes
- (15) Mosaïque
- (16) Rome
- (17) 1-la pyramide de Cestius ;
2-l'arc de triomphe de Titus ;
3-le vase Borghèse ;
4-la sculpture de l'Hercule Farnèse ;
5-le temple des dieux appelé Panthéon
- (18) Le casque, l'armure, la draperie...
- (19) Parce qu'il est élevé au rang des plus
grands philosophes de l'Antiquité.
- (20) Décharné, vieux
- (21) Hector
- (22) Abel expirant
- (23) Narcisse
- (24) Le retour d'Ulysse



Antoine-Louis Barye, *Thésée combattant le Minotaure*, 1874,
musée Fabre de Montpellier Agglomération © musée Fabre de Montpellier Agglomération, cliché F. Jaulmes

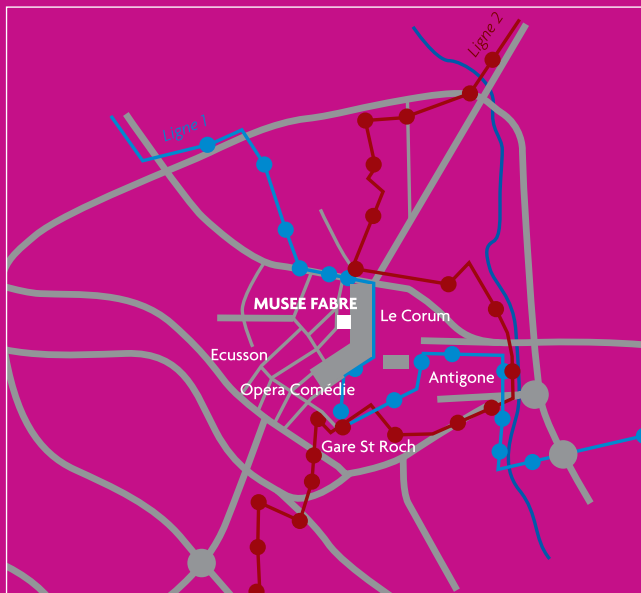
Horaires d'ouverture

Du mardi au dimanche, de 10h à 18h
Jusqu'à 19h, dans l'exposition d'été
De 14h à 18h, pour l'hôtel de Cabrières-Sabatier d'Espeyran
Fermé le lundi, et les 1^{er}/01, 1^{er}/05, 15/08, 1^{er}/11 et 25/12

Accès

Sortie d'autoroute A9 conseillée : *Montpellier Est*
Suivre direction « *Centre Historique* »
Entrer dans Montpellier et suivre « *Le Corum* »
Parking conseillé : *Corum*

Accessibilité complète aux personnes en situation de handicap.



Musée Fabre

39, boulevard Bonne-Nouvelle - 34000 Montpellier
Tramway ligne 1 : « Comédie » et « Corum »
Tramway ligne 2 : « Corum »
Tél. 04 67 14 83 00 - Fax 04 67 66 09 20
Plus d'informations sur www.museefabre.fr