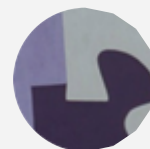
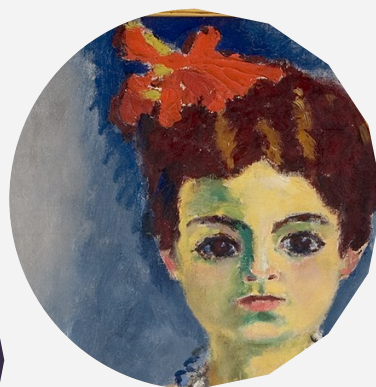
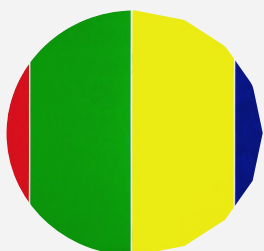


Arc-en-ciel

Livret pour l'accompagnateur Petite Enfance



musée  fabre
montpellier agglomération

Bienvenus

voici quelques conseils
pour visiter le musée Fabre
avec des tout-petits



Durée de la visite

La durée conseillée est de 3/4 d'heure.

Chaque activité proposée dans ce livret peut se faire de manière autonome.

N'hésitez pas à adapter le temps de visite en fonction de l'attention des enfants.

Le badge

Un badge est disponible dans la sacoche de visite. Il est conseillé de le porter visiblement pour être identifié par l'équipe de surveillance.

Le temps d'introduction et les consignes

Nous vous conseillons d'introduire la visite dans le Salon Valedéau (salle 1) : un espace petit, rassurant et isolé.

C'est l'occasion de rappeler les consignes à respecter pendant la visite : veiller à ce que les enfants ne touchent pas les œuvres et contrôler les cris et les courses...

Les enfants sont sous la responsabilité des parents et des accompagnateurs.

L'équipe de surveillance est présente pour faire respecter les consignes et accompagner les visiteurs.

Petits conseils en passant

Quelle occasion qu'une visite sur les couleurs pour demander aux enfants de venir au musée vêtus de leur couleur préférée. Vous pourrez y faire référence tout au long de la visite.

Les photos sont permises sans flash. Profitez-en pour prendre en photo les dispositifs réalisés par les enfants dans les salles.



HANTAI Simon, *Blanc*, 1974

Principe de la visite

Le thème Arc-en-ciel permet d'aborder la notion de couleurs avec les enfants.

L'objectif est de leur faire découvrir les **couleurs** qu'ils connaissent. Ils pourront les reconnaître dans les tableaux du musée.

De plus, il est conseillé d'aborder la notion de **support** avant leur venue. En effet, la visite proposée présente des peintures sur toile, mais aussi sur tissu ou sur des bâtons de bois.

Observez les œuvres

La hauteur d'accrochage des tableaux à partir des salles voûtées (52) est très basse et sans mise à distance. Il est donc très important de **tenir la main aux enfants** et de les assoir pour canaliser les courses et autres débordements.

Pour mieux observer, les tout petits peuvent être portés dans les bras et à distance des tableaux. Ensuite, ils peuvent s'assoir confortablement devant les œuvres.

Attention à la gêne causée par la lumière suivant le positionnement des enfants.

Attention: la localisation des œuvres est susceptible de changer. N'hésitez pas à vous rapprocher des surveillants de salle ou regardez la liste des œuvres en prêt sur le site Internet du musée.

Le collier de la danseuse

L'univers coloré de Kees Van Dongen.



Où?

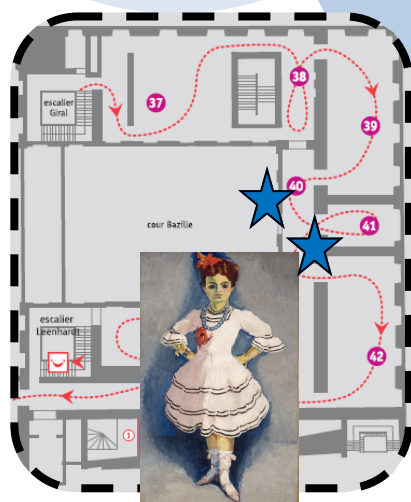
Couloir 40

De la salle Vaudeau,
prenez l'ascenseur :
au 2eme étage,
à droite en sortant.

Matériel

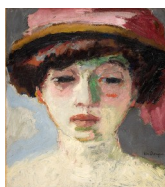
Dans la pochette bleue :

- Les guirlandes en papier bleu
- Reproduction du tableau de Fernande Olivier en noir et blanc
- Gomettes bleues



VAN DONGEN Kees
Danseuse espagnole, 1912

VAN DONGEN Kees
Portrait de Fernande Olivier, 1907



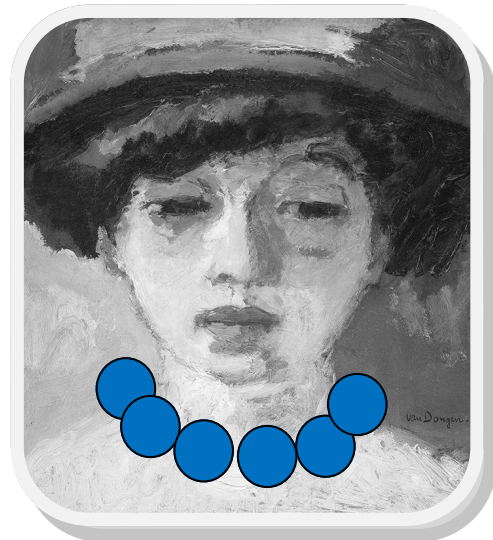
Pistes
pour le
déroulement
de l'activité.



Un collier pour Fernande

Fernande Olivier a aussi du vert sur le visage. Mais elle n'a pas de collier.

Distribuez les reproductions en noir et blanc et demandez aux enfants de lui faire un collier à l'aide des gommettes bleues.



Les notions

Bleu

Vert

Portrait

Observation

Installez les enfants devant le tableau. Expliquez pourquoi il s'agit d'une danseuse (chausson, posture, robe..).

Observez les couleurs de la fleur et du collier. Puis distribuez les ronds bleus. Ensemble, les enfants déplient la guirlande et la mettent autour du cou.

Enfin, montrez les parties vertes du visage de la danseuse. Nommez-les avec eux:

front, nez, menton, œil.

En vous levant, faites-leur mimer la position de la danseuse.



Une table colorée

Découvrez les couleurs vives du tableau de Robert Delaunay et créez votre nature morte.

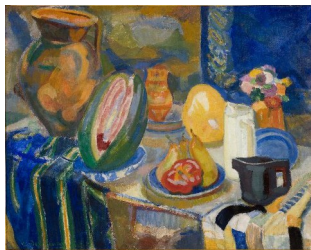
Où?

Au 2eme étage, salle 42.

Matériel

Dans la pochette rouge :

- Tissu bleu
- Fruits
- Pochettes colorées
- Cadre



DELAUNAY Robert
Nature morte portugaise 1915



Pistes
pour le
déroulement
de l'activité.

Introduction et observation de
l'oeuvre.

Installez les enfants devant la *nature morte portugaise* de Robert Delaunay. Décrivez le tableau en leur demandant ce qu'ils voient. Faites-les repérer les éléments sur la table et faites-leur nommer les couleurs :

Pastèque verte, melon jaune, tomate ou poivron rouge, poires jaunes, fleurs, nappe bleue...

Composition d'une nature morte.

Sortez le tissu bleu et étendez-le à terre. Distribuez les fruits aux enfants. Après en avoir cité la couleur, les enfants les disposent sur le tissu, les uns après les autres. Une fois tous les fruits placés, mettez le cadre par-dessus et faites observer les enfants debout autour. Prenez la photo.

Pour ranger : à chaque fruit correspond un sac de couleur. Demandez aux enfants de les placer dans le bon sac.



Les notions

Rouge

Orange

Vert

Jaune

Bleu

Nature morte

A partir de cette étape, les œuvres présentées dans le livret ne sont plus visibles pour le moment.

Nous vous proposons de descendre dans l'Atrium Richier pour faire découvrir les œuvres de Claude Viallat aux enfants.



La couleur est partout...

Le groupe Support/ Surface et l'explosion des couleurs



Où?

Salle 49

Retournez prendre l'ascenseur. Au 1er étage, dirigez-vous vers les salles voûtées à gauche en sortant.

Matériel

Dans la pochette jaune :
- Formes colorées et support en bois.



BIOULES, Vincent
Sans titre, 1969

Pistes

pour le
déroulement
de l'activité.

Observation

Ici nous voyons un tableau avec 4 couleurs.

Citez-les: Rouge, vert, jaune, bleu.

Il y a aussi des couleurs sur des bâtons de bois dispersés dans toute la salle.

Il s'agit d'une œuvre d'art qui n'est pas peinte sur une toile.

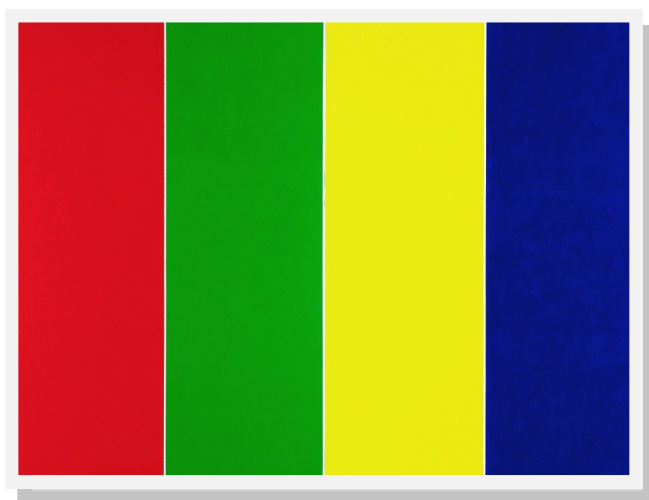
Jouer avec les couleurs

Sortez les formes colorées et distribuez-les aux enfants.

Ils peuvent s'amuser avec, et citer les couleurs.

Enfin pour les ranger, ils devront les rentrer dans les formes correspondantes du support. Si le niveau le permet, introduisez la notion de formes.

Un triangle vert, un carré rouge etc...



Les notions

Violet

Orange

Bois

Multicolore!

Vers l'abstraction...

Où?

Salle 48

Matériel

- Dans la pochette verte :
- supports blanc ou noir
 - formes à scratcher
 - cadre



JAFFE Shirley, *The Juke box*, 1976



Pistes
pour le
déroulement
de l'activité.

Observation

Demandez aux enfants de citer les couleurs du tableau.

Son titre est « Jukebox », or il ne représente rien de la réalité. L'artiste, qui est une femme a réalisé un tableau **abstrait**. On ne voit, ni une boîte à musique, ni des fruits ni une petite fille, ni rien de vraiment connu..

Demander aux enfants d'imaginer ce qu'ils voient.

Des artistes abstraits en herbe

Installez les enfants en cercle devant le tableau et mettez les formes multicolores au milieu. Distribuez un support vierge à chaque enfant. Ils devront composer un tableau en y scratchant les formes.

Une fois terminé, présentez à l'ensemble du groupe les tableaux de chacun encadrés à l'aide du cadre doré. Les enfants pourront apprécier leur travail. Prenez les supports en photo.

Veillez à bien ranger le matériel à la fin de la séance.



Les notions
Abstrait
Formes

D

es histoires en couleurs

Où?

Salle 48

Pour varier les supports

Matériel

Dans la pochette orange :

- les livres
- le tissu



VIALLAT Claude
Sans titre, 1969.

Pistes
pour le
déroulement
de l'activité.

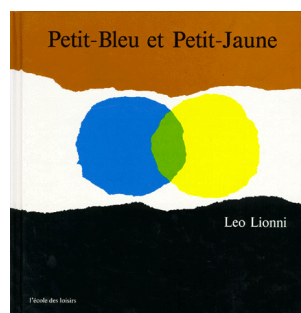
Observation

L'artiste, Claude Viallat peint sur des tissus, des draps ou différents supports. La peinture n'est pas réservée qu'aux tableaux.

Montrez le tissu aux enfants et faites-leur toucher.

Les belles histoires

Pour terminer la visite, lisez une histoire aux enfants. Vous trouverez dans la pochette une sélection de livres autour des couleurs. N'hésitez pas à apporter les vôtres.



Pour sortir: prenez
l'ascenseur et re-
tournez au niveau
0.

C'est à
droite en
sortant.



A
bientôt au
musée Fabre