



musée  fabre  
montpellier agglomération

# Programme

 culturel  
artistique  
2013

PRINTEMPS / ÉTÉ



Montpellier  
Agglomération

Musée Fabre de Montpellier Agglomération





Éditos .....	5
Découvrir les expositions .....	9
<b>Derniers jours</b> <i>L'atelier de l'œuvre, de Raphaël à Tiepolo, dessins italiens</i>	
<b>Exposition-événement de l'été</b> <i>Signac, les couleurs de l'eau</i>	
<b>Exposition-anniversaire</b> <i>Le goût de Diderot</i>	
L'actualité des collections .....	31
<i>Le réaccrochage des salles Fournier</i>	
<i>Le département des Arts décoratifs</i> <i>L'hôtel de Cabrières-Sabatier d'Espeyran</i>	
<i>Les acquisitions</i>	
<i>L'imagerie médicale au service de l'art</i>	
<i>Les prêts consentis à d'autres musées</i>	
Le musée et vous .....	43
<i>Pour les adultes / Pour le jeune public</i> <i>/ Pour le public en situation de handicap / Pour les groupes</i>	
Les rendez-vous .....	55
<i>La Nuit des musées / La Comédie du Livre</i> <i>/ Les Journées du Patrimoine</i>	
Le musée pratique .....	59
<i>Le nouveau design du site Internet / Pour les entreprises</i> <i>/ Location des espaces du musée Fabre /</i> <i>Les Amis du musée Fabre / Les services du musée</i> <i>/ Venir au musée</i>	

Couverture : Paul Signac, *Voiles et pins*, 1896, Collection particulière © Tous droits réservés

Dernière de couverture : Jean-Baptiste Siméon Chardin, *La table d'office ou les apprêts d'un déjeuner* (détail), 1756, Musée des Beaux-Arts de Carcassonne © Musée des Beaux-Arts de Carcassonne





Paul Signac, *Concarneau. Pêche à la sardine Opus 221 (adagio)*, 1891. New York, The Museum of Modern Art, Mrs. John Hay Whitney Bequest, 1998 © 2013. Digital image, The Museum of Modern Art, New York / Scala, Firenze



## Jean-Pierre Moure

Président de la Communauté d'Agglomération de Montpellier



Fleuron des établissements culturels de Montpellier Agglomération, reconnu comme l'un des plus grands musées de région français, le musée Fabre est l'un des atouts majeurs de notre territoire. Retraçant l'histoire de la création européenne de la Renaissance à nos jours, il propose aux amateurs d'art, chevronnés ou néophytes, des expositions prestigieuses, dans une volonté permanente de se renouveler à travers une programmation riche et diversifiée.

En collaboration avec le Musée des Impressionnistes Giverny, le musée Fabre invite à découvrir *Signac, les couleurs de l'eau*. Quelque cent vingt pièces, peintures, aquarelles et dessins sont présentées, complétées par des photographies, publications et autres correspondances. Cette exposition exceptionnelle, consacrée au membre fondateur du mouvement néo-impressionniste, constitue le temps fort de la programmation de l'été 2013.

Il sera ensuite temps, en automne et à l'occasion du tricentenaire de sa naissance, de rendre hommage à Diderot, l'un de nos plus grands philosophes. Et de comprendre quelle était sa culture visuelle avant la grande aventure des Salons et de quelle manière ses réflexions ont pu influencer sur le monde de l'art. Intitulée *Le goût de Diderot*, fruit d'un partenariat avec la Fondation de l'Hermitage de Lausanne, l'exposition qui lui est consacrée rappelle l'importance des influences et des contacts entre les grands esprits de la France et de la Suisse du siècle des Lumières.

Le musée, territoire neutre mais aussi lieu d'exception, s'avère un surprenant vecteur de lien social et culturel. S'y rendre, ce n'est pas uniquement voir des œuvres, c'est aussi parler de sa culture, découvrir une autre culture, avoir un regard différent sur les choses, c'est apprendre, transmettre, créer. Le musée Fabre de Montpellier Agglomération nous ouvre les yeux sur le monde, passé et à venir. Jetez-vous dans l'aventure.



Jean-Baptiste Siméon Chardin, *Bénédictité*, 1761, Musée Boijmans van Beuningen, Rotterdam, Studio Tromp, Rotterdam



## Nicole Bigas

Vice-présidente de Montpellier Agglomération déléguée à la Culture



Le musée Fabre de Montpellier Agglomération propose aux amateurs d'art, chevronnés ou néophytes, de nouvelles expositions prestigieuses, dans une volonté permanente de se renouveler. A travers une programmation riche au sein des collections permanentes, comme dans la grande salle dédiée aux expositions temporaires, il conforte la place de choix qu'il occupe au sein des grands musées européens. L'Hôtel de Cabrières-Sabatier d'Espeyran, le département des Arts décoratifs du musée Fabre, permet quant à lui de découvrir les cadres de vie des sociétés bourgeoises et aristocratiques des XVIII<sup>ème</sup> et XIX<sup>ème</sup> siècles dans les décors fidèlement reconstitués de ses salons, ainsi qu'une remarquable collection de mobilier, de céramiques et de pièces d'orfèvrerie.

Pour son avenir, notre société a besoin de l'intervention des artistes dans toute leur diversité. Permettre à tous les habitants de la communauté d'agglomération de Montpellier d'accéder à l'émotion culturelle est essentiel en termes d'égalité des chances et de justice. Nos concitoyens ont besoin de participer, de s'enrichir, de se reconnaître dans un univers culturel partagé. Pour construire une société fondée sur les valeurs de respect, de tolérance et d'imagination qui animent l'art, au travers de ses équipements culturels communautaires, Montpellier Agglomération impulse une véritable ambition : celle de rapprocher la culture de ses habitants et de l'ancrer sur son territoire.

## Michel Hilaire

Directeur du musée Fabre, Conservateur Général du Patrimoine



Après le succès immense de *Corps et ombres, Caravage et le Caravagisme Européen* en 2012, le musée Fabre maintient le cap avec une programmation d'expositions temporaires ambitieuse et variée : dans la foulée de l'hommage à Geneviève Asse dans les galeries contemporaines, voici *L'Atelier de l'œuvre, dessins italiens de Raphaël à Tiepolo*, projet qui met en valeur un des fonds prestigieux du cabinet des arts graphiques augmenté de prêts internationaux et qui bénéficie d'une importante publication scientifique.

La saison estivale accueille l'exposition *Signac, les couleurs de l'eau*, en collaboration avec le musée des impressionismes Giverny, qui s'inscrit parfaitement dans la continuité des expositions récentes dédiées aux artistes ou aux courants artistiques à l'origine de la modernité du XX<sup>ème</sup> siècle. L'exposition s'enrichit à Montpellier de prêts nouveaux valorisant les liens très forts de l'artiste avec le sud et la méditerranée (Cassis, Saint-Tropez, Antibes...). Elle présente aussi les projets pour la décoration de la salle des fêtes de la mairie d'Asnières en 1900 spécialement restaurés pour l'occasion. Cette exposition est dédiée à la mémoire de Françoise Cachin, petite fille de Signac, étroitement associée au projet de rénovation du Musée Fabre alors qu'elle était à la tête des Musées de France de 1994 à 2001.

L'exposition d'automne est consacrée au *Goût de Diderot* à l'occasion du 300<sup>ème</sup> anniversaire de la naissance du philosophe, en 1713, en collaboration avec la Fondation de l'Hermitage à Lausanne. Là encore un grand nombre de chef-d'œuvres (Chardin, Boucher, Greuze, Hubert Robert, Vernet...) en provenance des musées du monde entier sont exceptionnellement réunis à Montpellier.

Cette activité foisonnante ne peut faire oublier la vie du musée qui poursuit une politique ambitieuse d'acquisitions d'œuvres (Asse, Soulages...), de restaurations des collections, de projets multimédia (avec notamment la mise en ligne des dessins italiens du musée et l'application Sabatier d'Espeyran) sans oublier la médiation culturelle en direction de tous les publics en particulier handicapés.

Depuis sa réouverture en 2007, le musée a su conquérir une place de choix, désormais incontournable, au sein des musées français et des grandes institutions internationales.



Paul Signac, *Les Andelys, la berge*, 1886, Paris, musée d'Orsay © RMN-Grand Palais (musée d'Orsay) / Hervé Lewandowski





# Découvrir les expositions

---

## **Derniers jours**

*L'atelier de l'œuvre,  
dessins italiens de Raphaël  
à Tiepolo ..... p. 10*

## **Exposition-événement de l'été**

*Signac, les couleurs de l'eau... p. 12*

## **Exposition-anniversaire**

*Le goût de Diderot ..... p. 24*

# L'atelier de l'œuvre, dessins italiens, de Raphaël à Tiepolo

Derniers jours

Jusqu'au 12/05/2013

Salles d'exposition temporaire

Jusqu'au 12 mai 2013, le musée Fabre de Montpellier Agglomération présente une exposition inédite autour des trésors de son cabinet d'Arts graphiques, *L'Atelier de l'œuvre, dessins italiens de Raphaël à Tiepolo*. Après *Le Trait en majesté, dessins français du XVII<sup>e</sup> siècle* à l'hiver 2011, il poursuit sa démarche de redécouverte de ce fonds exceptionnel, riche de plus de 4 500 œuvres. Son fonds de dessins italiens regroupe avec ses 500 feuilles un florilège des plus grands maîtres transalpins : Raphaël, le Parmesan, Daniele Da Volterra, Giovanni Baglione, Pierre de Cortone, Tiepolo père et fils... À travers une sélection d'une centaine de dessins associée à des dessins et tableaux provenant d'institutions internationales de renom, cette exposition offre un panorama des arts graphiques des plus grands artistes italiens du XVI<sup>e</sup> au XVIII<sup>e</sup> siècle.

## Activités culturelles autour de l'exposition

### Visites guidées de l'exposition

**Du mardi au dimanche, de 11h à 12h30 et de 16h à 17h30**

### Visites guidées en famille

pour les enfants de 6 à 12 ans et leurs parents

**Tous les samedis à 14h, du 13/04 au 11/05**

**Pendant les vacances de printemps, les mardis à 10h et les mercredis, jeudis et vendredis à 14h**

### Ateliers de pratiques artistiques

**Stage de 4 demi-journées du 23 au 26 avril 2013**

Plus d'informations sur [www.museefabre.fr](http://www.museefabre.fr)

## Pour aller plus loin...

- **Un catalogue** présentant l'exhaustivité des dessins italiens du musée Fabre
- **Un film inédit** pour comprendre la restauration des feuilles
- **Droit dans les yeux** : 19 dessins en accrochage bas pour les enfants





Raphaël, *Vierge à l'Enfant*, Vers 1507 - 1508, musée Fabre de Montpellier Agglomération  
© musée Fabre de Montpellier Agglomération, cliché F. Jaulmes.

# Signac, les couleurs de l'eau

---

13/07/2013 - 27/10/2013

Exposition-événement de l'été

## Introduction à l'exposition

---

À l'occasion du cent-cinquantième de la naissance de Paul Signac (1863-1935), le musée Fabre de Montpellier Agglomération présente une exposition consacrée à cet artiste, membre fondateur et théoricien du mouvement néo-impressionniste. Le peintre, navigateur passionné, a possédé plus de trente bateaux tout au long de sa vie. De ses premières études des bords de Seine des années 1880 à la série des Ports de France initiée à l'âge de 65 ans, il explore l'infinie variation des eaux, du ciel, des lumières. Grand coloriste, l'artiste s'est emparé de techniques variées - huile sur toile, lavis, dessin et aquarelle, peinture sur éventail - pour traduire les évolutions du motif aquatique.

Véritable voyage au fil de l'eau, l'exposition présente les paysages sublimés par l'artiste : la Bretagne, les ports français et étrangers, les rives de la Seine. Elle met particulièrement en valeur les représentations du Sud : Cassis, le Lavandou, Tarascon, Avignon, Antibes, Saint-Tropez, Venise, Constantinople.

Cette exposition est dédiée à la mémoire de Françoise Cachin, petite-fille du peintre, ancienne directrice des Musées de France, cofondatrice du réseau FRAME.



Exposition organisée par le musée des impressionnismes Giverny  
en collaboration avec le musée Fabre de Montpellier Agglomération

*Ci-contre* : Paul Signac, *Saint-Tropez. La bouée rouge*, 1895, Paris, musée d'Orsay  
© RMN-Grand Palais (musée d'Orsay), Donation Dr Pierre Hébert, 1957 / Hervé Lewandowski





# Découvrir les expositions

Signac, *Les couleurs de l'eau*

13/07/2013 - 27/10/2013

## ■ Signac, un marin passionné

Paul Signac navigue dès l'âge de seize ans, il est formé au canotage par Gustave Caillebotte. Son premier bateau, une périssoire baptisée *Manet, Zola, Wagner*, annonce déjà les deux passions de sa vie : la navigation et l'art. *Le Portrait de Signac sur son bateau* de Théo Van Rysselberghe, présentant l'artiste à la barre de l'*Olympia*, inaugure l'exposition.

Présentant certaines toiles majeures du début de sa carrière, la première salle montre comment Signac s'approprie le motif de l'eau en travaillant principalement sur les bords de Seine : *Clichy, Les Andelys, Herblay, Samois, Saint-Cloud, Paris*. Les études atmosphériques d'Herblay sont remarquables par la répétition d'un même motif sur toile et éventail.



## ■ Signac dessinateur : section d'arts graphiques

Deux sections d'arts graphiques permettent de découvrir l'importance des dessins, encres, aquarelles et études préparatoires peintes sur le motif. Les premiers dessins au crayon noir, d'inspiration impressionniste, montrent d'emblée les qualités de composition de Paul Signac et sa capacité à retranscrire en très peu d'éléments l'atmosphère d'un paysage ou la poésie d'un lieu.

*Ci-contre* : Théo Van Rysselberghe, *Signac sur son bateau*, 1896, Collection particulière  
© Tous droits réservés

*Ci-dessus* : Paul Signac, *Le Lavandou*, 1895, Granville, collection musée d'Art moderne Richard Anacréon © musée d'art moderne Richard Anacréon



## ■ Signac et la couleur

La rencontre avec Georges Seurat, en 1884 est un élément déterminant dans l'évolution théorique, stylistique et intellectuelle de Paul Signac. Seurat élabore la grande composition, *Un dimanche après-midi sur l'île de la Grande Jatte*, qui devient le laboratoire, puis le manifeste du néo-impressionnisme. Durant l'hiver 1885-1886, il reprend l'ensemble de la composition en « divisant » pour la première fois les couleurs, posées en petites touches indépendantes de couleur pure. Signac adopte d'emblée cette technique à laquelle il sera définitivement fidèle.

Cette section, pédagogique et documentaire, présente des cercles chromatiques, gammes colorées et ouvrages scientifiques rappelant au visiteur l'importance et la modernité des recherches consacrées alors à la perception des couleurs. Les travaux de Signac et de Louis Hayet témoignent de l'impact immédiat de ces théories sur la création artistique.

Cette section présente également l'engagement théorique de Paul Signac qui publia en 1899 *D'Eugène Delacroix au néo-impressionnisme*, texte qui, après la mort de Seurat en 1891, demeure le manifeste du mouvement.



Paul Signac, *Avignon. Soir (le château des Papes)*, 1909, huile sur toile, Paris, musée d'Orsay © RMN-Grand Palais (Musée d'Orsay)/Hervé Lewandowsky

## Une réunion d'œuvres majeures et inédites à Montpellier

35 œuvres supplémentaires rejoignent le musée Fabre pour enrichir la sélection du musée des impressionnistes Giverny :

- Des prêts d'institutions prestigieuses et de collectionneurs privés qui ont permis à l'exposition de voir le jour : le MoMA et le Metropolitan Museum (New York), le musée d'Orsay (Paris), le musée Pouchkine (Moscou) et les partenaires du réseau franco-américain FRAME
- Des toiles majeures représentant le sud de la France : *Avignon, Soir (Le Palais des Papes)* du Musée d'Orsay, *Deux Saint-Tropez* de The Robert B. Mayer Family Collection de Chicago
- Le projet de décors de la salle des Fêtes de la mairie d'Asnières-sur-Seine, restauré pour l'occasion
- Une large sélection d'arts graphiques
- Le journal de Paul Signac dans lequel il relate sa visite au musée Fabre en 1897

# Découvrir les expositions

Signac, *Les couleurs de l'eau*

13/07/2013 - 27/10/2013

## ■ Apogée du style : Concarneau, Saint-Briac

En 1890 et 1891 Paul Signac peint deux de ses plus belles séries à Saint-Briac et Concarneau, tableaux d'une qualité exceptionnelle conservés dans les plus prestigieuses collections étrangères. Cette réunion de chefs-d'œuvre est présentée selon l'accrochage de l'artiste au Salon des Indépendants : *Saint-Cast Opus 209* (Boston, The Museum of Fine Arts), *Saint-Briac. La Garde Guérin Opus 211* (Remagen, Musée Arp, dépôt de la Fondation Raü) et *Saint-Briac. Le Port Hue Opus 212* (Moscou, musée Pouchkine).



Paul Signac, *Concarneau. Calme du soir Opus 220 (allegro maestoso)*, 1891, New York, The Metropolitan Museum of Art, The Robert Lehman Collection, 1975 (1975.1.209)  
© The Metropolitan Museum of Art,  
Dist. RMN-Grand Palais / image of the MMA

**INEDIT**

## Signac décorateur

### • **Projet pour la décoration de la salle des fêtes de la mairie d'Asnières-sur-Seine (1900)**

Cet ensemble inédit, présenté uniquement à Montpellier, montre un aspect rare dans la carrière de Signac : la compétition avec d'autres artistes dans le cadre d'un concours, auquel ont participé Raoul Dufy, Othon Friesz et le Douanier Rousseau. Le projet de Signac ne sera pas retenu mais les esquisses seront conservées. Ces quatre décors évoquent ses premières tentatives picturales à Asnières en 1882 et reprennent les grandes thématiques des régates, des avirons, du train à vapeur sur le Pont d'Asnières.

Ces décors, qui n'ont pas été montrés au public depuis l'exposition de 1963 au musée du Louvre ont fait l'objet d'une restauration pour leur présentation dans l'exposition.



Paul Signac, *Projet pour la décoration de la salle des fêtes de la mairie d'Asnières*, Esquisse du panneau central n° 3, 1900, Collection particulière © Tous droits réservés



## ■ Signac et le Sud

Après son premier séjour à Collioure en 1887, à Cassis en 1889, son arrivée en 1892 à Saint-Tropez à bord de l'Olympia via le canal du Midi marque le début d'un réel attachement aux paysages du Sud. Après avoir loué une maison, il fait l'acquisition de la Hune, villa représentée notamment dans le tableau *Saint-Tropez, la terrasse*.

La maîtrise picturale du maître du néo-impressionnisme est particulièrement mise en valeur avec deux salles consacrées aux lieux emblématiques de la Méditerranée : Canal du Midi, le Lavandou, Tarascon, Avignon, Toulon, Antibes... La série des dix toiles de Saint-Tropez constitue un des temps forts avec les chefs-d'œuvre *Voiles et Pins* et *la Bouée Rouge*. La présentation de la série Antibes, avec un nombre important d'études atmosphériques des années 1914-1919, montre la permanence de cette recherche depuis 1885 et les premières annotations du peintre (*temps gris, soleil...*).

Les deux derniers ensembles transportent le visiteur vers deux lieux mythiques : Venise et Constantinople.

## Pour aller plus loin...

- **Un catalogue *Signac, les couleurs de l'eau*, co-édition du musée Fabre de Montpellier Agglomération et du musée des Impressionnismes Giverny, Ed. Gallimard, Paris, 35 euros.**

### Sommaire :

- Marina Ferretti-Bocquillon  
*Signac, peintre impressionniste*
- Georges Roque  
*Signac et la théorie de la couleur*
- Marie Lozón de Cantelmi  
*Paul Signac en visite au musée Fabre*
- Monique Nonne  
*Signac et les musées*
- Chantal Duverget  
*Paul Signac et George Besson, une amitié de cœur*

## Signac en écho aux collections permanentes du musée Fabre

### Les collections du musée Fabre selon Paul Signac

À la fin de l'année 1897, Paul Signac profite d'un de ses séjours dans le Sud de la France pour visiter le musée Fabre. Au fil de sa visite, il commente 59 œuvres ou ensembles des collections permanentes du musée dans son Journal. Présenté uniquement au musée Fabre de Montpellier Agglomération, ce Journal est une source exceptionnelle pour les visiteurs qui découvriront le goût de Paul Signac et sa grande connaissance artistique.

### Postérité du Néo-impressionnisme : renouvellement de l'accrochage de l'atrium Richier

Le néo-impressionnisme et Signac ont largement influencé les artistes dès le tournant du XX<sup>ème</sup> siècle. Les artistes contemporains, dans la lignée des travaux de Signac sur la lumière et sur la couleur, s'emparent des mêmes thématiques et les réinterprètent en les détournant. Bertrand Lavier, par exemple, reprend une composition de Paul Signac *La Tour rose, Marseille*, 1913, en mosaïque.



P. Signac 89





Cassis. *La Jetée*. Opus 198. 1889. Huile sur toile. New York, The Metropolitan Museum of Art, legs Joan Whitney Payson, inv. 1976.201.19. © The Metropolitan Museum of Art, Dist., RMN-Grand Palais / Malcom Varon

Op-198

# Activités culturelles autour de l'exposition

## Visites guidées de l'exposition

**Du mardi au dimanche, de 11h à 12h30 et de 16h à 17h30**

Plein tarif : 12,5 euros / Pass'Agglo  : 10 euros / Tarif réduit : 9 euros

## Visites guidées en famille

pour les enfants de 6 à 12 ans et leurs parents

**Du mardi au samedi, de 14h à 15h30**

**Du 16 juillet au 30 août 2013 : du mardi au samedi, de 14h30 à 15h30**

**Du 31 août au 27 octobre 2013 : tous les samedis, de 14h à 15h30**

### *Des ricochets dans l'eau*

Cet été, le musée Fabre vous propose un voyage aquatique. Au fil des escales, la visite propose aux parents et enfants de découvrir l'exposition *Signac, les couleurs de l'eau*. À la mer, sur une rivière, en ville ou à la campagne, les familles s'immergeront dans un univers coloré pour un dépaysement assuré.

*Tarif : 6 euros par personne*

*Attention : Le nombre de participants est limité à 15 enfants et 10 adultes par groupe. Possibilité de retirer les tickets à l'avance à la billetterie ou les acheter sur la e-billetterie sur [www.museefabre.fr](http://www.museefabre.fr)*



### Un livret-découverte

est mis à disposition gratuitement afin de permettre la découverte de l'exposition en famille.

Au fil de l'exposition **une signalétique spécifique** indique les œuvres présentées dans le livret.

## Visites guidées pour les scolaires

Retrouvez le programme complet des propositions à destination du public scolaire sur [www.museefabre.fr](http://www.museefabre.fr)





Ci-contre : Saint-Tropez. Le Clocher,  
1896, aquarelle, Collection particulière  
@ Tous droits réservés, Photo Atelier 53

## Visites guidées pour les visiteurs en situation de handicap



### **Pour les publics sourds et malentendants**

*Atelier adapté bilingue LSF / français oral de l'exposition*

**Samedi 21 septembre 2013, de 14h30 à 16h**

*Visite guidée bilingue LSF / français oral de l'exposition*

**Samedi 12 octobre 2013, de 14h30 à 16h**



### **Pour les publics aveugles et malvoyants**

*Visite guidée adaptée de l'exposition*

**Mercredi 18 septembre 2013, de 14h30 à 16h**

*Tarif réduit : 5,50 euros - Groupes limités à 10 personnes*

*Inscription préalable indispensable au 04 67 14 83 22*

*ou à [contact.museefabre@montpellier-agglo.com](mailto:contact.museefabre@montpellier-agglo.com)*

## Le musée Fabre vu par Paul Signac

### **Les dimanches, de 14h à 15h30, sauf le 1<sup>er</sup> dimanche du mois**

Cette visite guidée thématique propose la découverte des collections permanentes du musée Fabre vues par Paul Signac. L'artiste a en effet visité le musée en 1897 sur les conseils de Vincent Van Gogh.

Des *Femmes d'Alger dans leur intérieur* de Delacroix aux *Baigneuses* de Courbet, (re)découvrez les chefs d'œuvres du musée Fabre au fil des commentaires écrits par Signac dans son journal.

Plein tarif : 8 euros / Pass'Agglo  : 7 euros / Tarif réduit : 5,5 euros

## Cycle de Conférences

Auditorium du musée Fabre, entrée libre dans la limites des places disponibles.  
Retrouvez le programme complet des conférences sur [www.museefabre.fr](http://www.museefabre.fr)

## Conférences « les Ambassadeurs »

Le musée Fabre propose en avant-première une présentation de l'exposition dans les Maisons d'Agglomération. Programme sur [www.museefabre.fr](http://www.museefabre.fr)

## Ateliers de pratiques artistiques

**Monochrome Life - Stage de 4 demi-journées du 16 au 19 juillet, du 23 au 26 juillet et du 20 au 23 août 2013**

**De 10h à 12h pour les enfants de 6 à 12 ans**

**De 14h à 16h pour les adolescents et adultes**

Afin d'accompagner l'exposition *Paul Signac, les couleurs de l'eau*, les ateliers de pratiques artistiques du musée Fabre vous invitent à croiser les démarches du pointilliste et celles, plus contemporaines, de Roy Lichtenstein ou Loïc Raguènes grâce à une série d'expériences plastiques en dessin, peinture et multimédia.

**Ateliers atypiques et gustatifs**

**Ateliers d'une journée, tous âges confondus**

**Samedis 27 juillet, 10 et 24 août 2013**

Ces ateliers sont conçus sous forme de clin d'oeil gourmand à l'exposition en cours. L'idée est de (re)découvrir les toiles de Signac sous la forme d'une rencontre singulière entre arts visuels et goûts.


**Vibrations - Stage d'une journée, tous âges confondus**

**31 juillet, 1, 2, 7, 8, 9, 13, 14, 27 et 28 août 2013**

Dans le cadre de l'exposition *Paul Signac, les couleurs de l'eau*, les ateliers de pratiques artistiques du musée Fabre vous proposent une expérience colorée. Venez (re)découvrir les peintures du célèbre pointilliste en faisant vibrer vos yeux entre couleurs chaudes et couleurs froides à travers une expérimentation plastique et sonore.

**Tarifs à la séance**

Enfants et adolescents > Plein tarif : 6€€€ Pass'Agglo  : 5€

Adultes > Plein tarif : 8 € - Pass'Agglo  : 7 €€€

**Réservations et informations**

Billet à retirer à l'accueil du musée Fabre

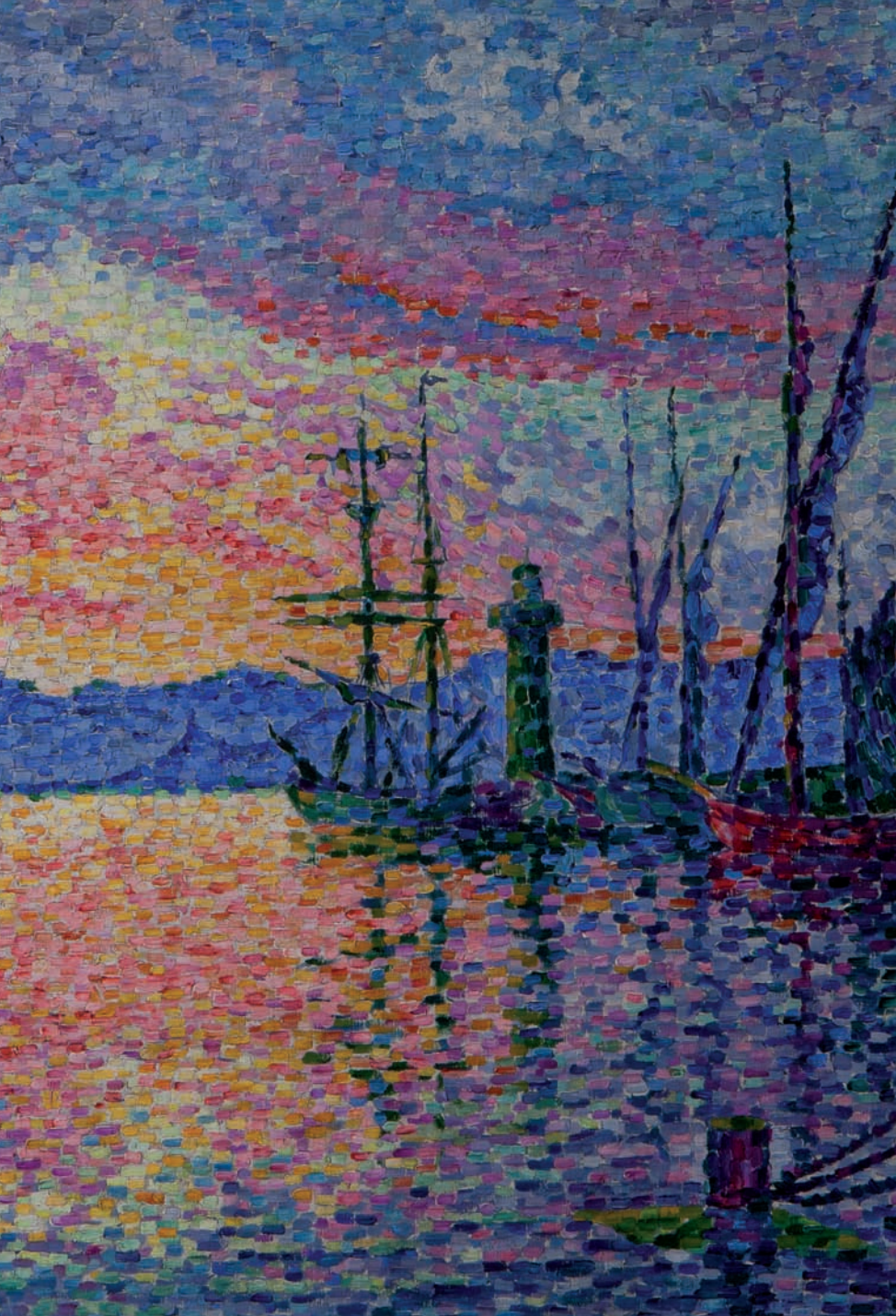
Informations au 04 67 14 83 33 les mercredi et vendredi, de 16h à 17h  
ou à [ateliers.museefabre@montpellier-agglo.com](mailto:ateliers.museefabre@montpellier-agglo.com)

## E-billetterie

Le service « E-billetterie », sur le site Internet du musée Fabre de Montpellier Agglomération, permet d'organiser à l'avance sa visite au musée. Les visiteurs qui se seront procurés leurs billets d'entrée en ligne pourront se présenter directement à l'entrée de l'exposition.

**Achat de billets individuels, et visites commentées de l'exposition sur [www.museefabre.fr](http://www.museefabre.fr) dès le mois de juin.**





Ci-dessus : Paul Signac, *Le Port (Soir)*, *Couchant rouge (Saint-Tropez) detail*, 1906, Chicago, The Robert B. Mayer Family Collection © Michael Tropea, Chicago

# Le goût de Diderot

05/10/2013 - 12/01/2014

Exposition-anniversaire

« Le goût est sourd à la prière. Ce que Malherbe a dit de la mort, je le dirais presque de la critique ; tout est soumis à sa loi. »

(Diderot, Préface du Salon de 1765)

Le musée Fabre de Montpellier Agglomération et la Fondation de l'Hermitage de Lausanne s'associent pour célébrer le tricentenaire de la naissance de Denis Diderot (1713 -1784), une figure majeure des Lumières françaises.

Philosophe, romancier, dramaturge, encyclopédiste, Diderot a également joué un rôle pionnier dans le domaine des arts, en rédigeant à partir de 1759, pour la *Correspondance littéraire*, les compte-rendus des expositions de peinture publiques que l'Académie royale organisait tous les deux ans dans le Salon carré du Louvre. Ces *Salons* serviront et servent encore de modèle et de référence à la critique d'art.

A travers une sélection de peintures (Boucher, Chardin, Vien, Greuze, Vernet...), de sculptures (Pigalle, Falconet, Houdon...), de dessins et de gravures, l'exposition propose un aperçu de ce qu'était le goût des Lumières auquel Diderot fut confronté, et de la manière dont il développa et exerça son goût propre. Sa culture visuelle, plastique, architecturale se développe progressivement, ses *Salons* deviennent au cours des années 1760 la rubrique fétiche de la *Correspondance littéraire*. Dans les années 1770, il est sollicité comme courtier par Catherine II lors des grandes ventes des collections privées françaises. Goethe lit ses *Essais sur la peinture* en Allemagne, ses idées esthétiques et sa dramaturgie influencent de façon décisive le *Sturm und Drang*.

Mais ce qu'on retiendra surtout, ce sont les mises en relation audacieuses qu'il propose, où genres, modes, médiums se rencontrent : Greuze avec Boucher, le vrai faux et le faux vrai libertin ; Deshayes avec Homère et Casanova pour l'Histoire, la bataille et l'épopée ; Vernet le paysagiste avec les verres et les fruits de Chardin, pour la magie de l'art. L'exposition proposera au spectateur de faire l'expérience de ces rencontres, guidé par la verve inimitable de Diderot.



Fondation  
de l'Hermitage

Donation Famille Bugnion

Cette exposition est reconnue d'intérêt national par le ministère de la Culture et de la Communication / Direction générale des patrimoines / Service des musées de France. Elle bénéficie à ce titre d'un soutien financier exceptionnel de l'État.





Jacques-Philippe Loucherbourg, *Marine avec naufrage*, 1769, huile sur toile, Ville de Dieppe - coll. Château-Musée  
© B. Legros

## Le parcours de l'exposition

Après une section introductive rappelant **la culture** artistique de Diderot et l'importance des Salons dans la vie culturelle de l'époque, le parcours s'articule autour de quatre thèmes reflétant le goût et l'esthétique du philosophe :

- le problème de **la vérité**,
- **peindre en poète**,
- le rapport à l'espace et aux volumes dans **la sculpture et l'architecture**,
- **la magie** de l'art.

### ■ La culture artistique de Diderot

Diderot est venu à l'art par *l'Encyclopédie* et en feuilletant les estampes que possédaient ses amis.

Si sa culture classique transparait dans ses constantes références à l'Antiquité, il s'intéresse également à Rembrandt, à Poussin, Le Sueur et son travail d'encyclopédiste et de critique au Salon l'amène progressivement à remettre en question ce classicisme.

### ■ La vérité en peinture

Pour Diderot, la vérité est un élément indispensable à l'art : « *Le beau n'est que le vrai, relevé par des circonstances possibles, mais rares et merveilleuses* ». Il reproche à la peinture rococo d'être artificielle : il condamne « la fausseté de Boucher » tout en admirant sa virtuosité, et l'accuse de dégrader le goût dans ses *Pastorales* grivoises. Plutôt que de flatter la poursuite des plaisirs, l'art doit aussi savoir proposer un modèle idéal. Face à Boucher, Diderot croit trouver chez Greuze le secret de la vérité en peinture, avec l'introduction de sujets moraux et l'expression des émotions dans la scène de genre qui se hisse au rang de la peinture d'histoire.

### ■ Peindre en poète

L'esthétique classique est fondée sur *l'ut pictura poesis*, la correspondance entre poésie et peinture. C'est pourquoi Diderot apprécie toujours la peinture d'histoire comme un morceau de poésie. Mais comment faire de la poésie en peinture ? La manière traditionnelle, c'est l'exagération épique, comme celle que développe le peintre Deshayes. Les épopées d'Homère (*Iliade*, *Odyssée*) sont une référence essentielle : leurs figures héroïques, les destins tragiques où s'exprime le pathos des passions, constituent le modèle pour une peinture visant aux grands sujets, aux grandes émotions. Pourtant, Diderot est également touché par Vien, puis par David, qui choisissent la voie inverse de la simplicité sublime et de la pureté du dessin.



Ci-dessus : Jean-Baptiste Le Prince, *Le Berceau russe*, détail, vers 1764-1765, huile sur toile  
© The J. Paul Getty Museum, Los Angeles





*Ci-dessus* : Etienne-Maurice Falconet, *Pygmalion et Galatée*, 1761, marbre, Paris, musée du Louvre  
© RMN-Grand Palais (musée du Louvre) / Hervé Lewandowski

## ■ La sculpture et l'architecture

Un aspect peu étudié des écrits de Diderot sur l'art est son intérêt pour la sculpture et l'architecture. Non seulement le philosophe s'est intéressé aux statues exposées dans les Salons (Falconet, Pigalle, Houdon...) et a noué des amitiés étroites avec certains sculpteurs, mais il a également étudié les monuments et les projets architecturaux de son époque en fonction de leur aspect technique et aussi de leur fonction dans l'espace public.

## Pour aller plus loin...

- **Un catalogue d'exposition**  
**Le Goût de Diderot,**  
**co-édité par le musée Fabre**  
**et la Fondation de l'Hermitage**  
**à Lausanne,**  
400 p., 39 euros.
- **Un livret pédagogique**  
**Réalisé en partenariat**  
**avec le Centre Régional**  
**de Documentation Pédagogique,**  
48 p., 5 euros.

## Un dialogue avec les collections du musée Fabre

Le musée Fabre possède une des plus belles collections de peinture et sculpture de la seconde moitié du XVIII<sup>e</sup> siècle, dont des œuvres d'artistes estimés de Diderot (Greuze, Vien, Vernet, Robert, David...). Il était donc naturel qu'il participe aux célébrations nationales du tricentenaire de Diderot par une exposition consacrée à son activité de critique. L'exposition dialogue avec les collections permanentes, au fil des salles consacrées à la peinture des XVII<sup>e</sup> et XVIII<sup>e</sup> siècles.



*Ci-dessus* : Jean-Baptiste Greuze, *L'Accordée de village*, détail, 1761, huile sur toile, Paris, musée du Louvre  
© RMN-Grand Palais (musée du Louvre) / Franck Raux

## ■ La magie de l'art

Diderot, malgré son goût pour l'épique, apprécie également les genres considérés alors comme mineurs, comme la scène de genre, la nature morte ou le paysage. Il s'enthousiasme pour Chardin, « grand magicien », dont le sens de la vérité l'amène à reconsidérer la distinction classique entre représentation du vivant et de la chose : « C'est la nature même ! » s'exclame-t-il.

L'art du paysage permet, quant à lui, de s'évader de la scène. Diderot remarque le talent prometteur du jeune Louthembourg ou l'exotisme de Leprince, admire la poésie des ruines d'Hubert Robert. Les paysages de Claude Joseph Vernet lui inspirent son célèbre texte « La Promenade Vernet », où il s'imagine en personnage se promenant au fil des lieux représentés dans les tableaux de Vernet.

# Activités culturelles autour de l'exposition

## Visites guidées de l'exposition

**Du mardi au dimanche, de 14h à 15h30**

Plein tarif : 11 euros / Pass'Agglo  : 8 euros / Tarif réduit : 7 euros

## Visites guidées pour les scolaires

Retrouvez le programme complet des propositions à destination du public scolaire sur [www.museefabre.fr](http://www.museefabre.fr)

## Visites guidées pour les visiteurs en situation de handicap

Retrouvez le programme complet des propositions à destination du public scolaire sur [www.museefabre.fr](http://www.museefabre.fr)



### **Pour les publics sourds et malentendants**

**Visite à deux voix de l'exposition *Le goût de Diderot***

**Samedi 21 novembre 2013 à 14h30**

Denis Diderot, homme lettré et savant distingué, disposait d'un goût certain pour l'art. Il fréquentait d'ailleurs des peintres renommés tels que Greuze ou des sculpteurs talentueux comme Pigalle. Dans les *Essais sur la peinture*, l'auteur commente bon nombre d'œuvres d'art attestant de ses préférences plutôt éclectiques. L'exposition valorise cette culture à travers quelques œuvres représentatives mises en rapport avec les textes de Diderot.



### **Pour les publics aveugles et malvoyants**

**Visite de l'exposition *Le goût de Diderot***

**Mercredi 11 décembre 2013 à 14h30**

*Tarif réduit : 5,50 euros - Groupes limités à 10 personnes*

*Inscription préalable indispensable au 04 67 14 83 22  
ou à [contact.museefabre@montpellier-agglo.com](mailto:contact.museefabre@montpellier-agglo.com)*

## Visites guidées théâtralisées

**Samedis 23 et 30 novembre 2013 à 16h**

**Samedi 7 décembre 2013 à 16h**

Un comédien fera revivre la verve des textes de Diderot à l'occasion d'une visite guidée théâtralisée qui permettra d'embrasser le génie de l'écrivain comme celui des artistes - peintres, sculpteurs - dont il parle.

Plein tarif : 11 euros / Pass'Agglo  : 8 euros / Tarif réduit : 7 euros

Dans la limite des 30 places disponibles. Possibilité d'acheter les billets à la billetterie du musée dès le 5 novembre 2013.





David le jeune Teniers, *Tabagie (L'homme au chapeau blanc)*, vers 1644- 1645, huile sur bois, musée Fabre de Montpellier Agglomération © musée Fabre de Montpellier Agglomération/ Cliché F. Jaulmes

## Colloque *Diderot et le temps*

**Jeu**di 14 et **ven**credi 15 novembre 2013

Le musée Fabre s'associe à l'université Aix-Marseille pour un colloque consacré à *Diderot et le temps*, le 14 novembre à l'université Aix-Marseille, le 15 novembre après-midi dans l'auditorium du musée Fabre.

Sous la direction de Stéphane Lojkine, professeur de littérature française à Aix-Marseille Université.

## Cycle de Conférences

Auditorium du musée Fabre, entrée libre dans la limite des places disponibles.

Retrouvez le programme complet des conférences sur [www.museefabre.fr](http://www.museefabre.fr)

## Conférences « les Ambassadeurs »

Le musée Fabre propose en avant-première une présentation de l'exposition dans les Maisons d'Agglomération.

Retrouvez le programme complet des conférences « les Ambassadeurs » sur [www.museefabre.fr](http://www.museefabre.fr)



Simon Hantai, *Sans titre*, 1958, musée Fabre de Montpellier Agglomération  
© musée Fabre de Montpellier Agglomération, cliché F. Jaulmes © ADAGP Paris 2013





# L'actualité des collections

---

**Le réaccrochage  
des salles Fournier ..... p. 32**

**Le département  
des Arts décoratifs**  
*L'Hôtel de Cabrières-Sabatier  
d'Espeyran ..... p. 34*

**Les acquisitions ..... p. 38**

**L'imagerie médicale  
au service de l'art ..... p. 40**

**Les prêts consentis  
à d'autres musées .... p. 41**

## Le réaccrochage des salles Fournier



La collection moderne du musée Fabre s'articule autour d'une présentation riche des courants abstraits d'après-guerre, présentés à la suite d'ensembles remarquables par leur cohérence et leur unicité : salle Courbet, salle Bazille, salle Fauve (Van Dongen, Delaunay), salle Richier, puis donation Soulagés, autant de moments forts du parcours.

En 2007, l'exposition inaugurale du musée Fabre *La couleur toujours recommencée* a permis de rendre un premier hommage à Jean Fournier qui, de 1954 à 2006, a défendu sans fléchir une peinture malmenée par l'émergence de nouvelles formes artistiques. Sa galerie fut le lieu où l'art d'outre-Atlantique était visible, où la pratique de la peinture gardait son

actualité face à l'émergence de l'art conceptuel, puis de la photographie et de la vidéo. Fidèle aux artistes qu'il défendait, mais toujours à l'écoute des jeunes générations, Jean Fournier a permis l'aventure des deux dernières grandes avant-gardes de notre temps, le groupe BMPT, en accueillant Daniel Buren et Michel Parmentier dès 1966 ainsi que Supports-Surfaces.

Cette collaboration étroite avec Jean Fournier, puis depuis 2006 avec sa galerie, permet au musée Fabre de présenter un ensemble unique d'œuvres de Simon Hantaï, Jean Degottex, Claude Viallat, Stéphane Bordarier, et du mouvement Supports-Surfaces, permettant de compléter cette histoire de la peinture depuis 1950.

Aujourd'hui présenté à l'issue de travaux dans les salles Fournier et dans les galeries contemporaines du musée, cet ensemble unique trouve un espace qui le magnifie.

### De Simon Hantaï à Claude Viallat, les collections contemporaines du musée Fabre

A partir d'août 2013, le musée Fabre invite à la découverte de ce nouvel accrochage. Tous les premiers dimanches des mois de août, septembre et octobre 2013 les médiateurs du musée proposent de courtes visites guidées gratuites à 15h et à 16h.

*Ci-dessus* : Bernard Piffaretti, *Sans titre*, 1998, musée Fabre de Montpellier Agglomération © musée Fabre de Montpellier Agglomération, cliché F. Jaulmes © ADAGP Paris 2013

*Ci-contre* : Claude Viallat, *Sans titre*, 1969, musée Fabre de Montpellier Agglomération © musée Fabre de Montpellier Agglomération, cliché F. Jaulmes © ADAGP Paris 2013





## Une immersion dans le XIX<sup>e</sup> siècle

---

Dans le prolongement de la modernisation et de l'extension du musée Fabre de Montpellier Agglomération en 2007, l'Hôtel de Cabrières-Sabatier d'Espeyran accueille depuis février 2010 le département des Arts décoratifs du musée. Entièrement restaurée, cette demeure historique a demandé deux ans de travaux de réhabilitation et six ans de restauration exemplaire des collections. Plus de trois ans après son ouverture, cet hôtel particulier a reçu plus de 84 000 visiteurs qui ont pu découvrir les cadres de vie des sociétés bourgeoises et aristocratiques montpelliéraines des XVII<sup>e</sup> et XIX<sup>e</sup> siècles.



### Pour aller plus loin...

- Un guide multimédia individuel

propose une présentation des salles, des notices des oeuvres remarquables, des informations sur les techniques, le décor, l'usage de l'objet... Il permet également au visiteur de s'orienter entre les différents niveaux tout en visitant librement les espaces. **Gratuit (prévoir une pièce d'identité).**



# Activités culturelles

## Hôtel de Cabrières-Sabatier d'Espeyran

---

Le premier dimanche du mois

**Accès gratuit à l'Hôtel de Cabrières-Sabatier d'Espeyran**

Visites guidées gratuites

**D'avril à juillet 2013 à 14h et 16h**

*Visite-découverte de l'hôtel de Cabrières-Sabatier d'Espeyran*

La visite de l'hôtel de Cabrières-Sabatier d'Espeyran, construit à la fin du XIX<sup>e</sup> siècle, permet de découvrir les décors rénovés de la demeure historique ainsi que le riche collection de mobilier, céramique, orfèvrerie et objets d'art du XVIII<sup>e</sup> et XIX<sup>e</sup> siècles.

## Festival des Architectures Vives

**Du 12 au 16 juin 2013, de 9h à 19h**

**Dans la cour de l'Hôtel de Cabrières-Sabatier d'Espeyran**

Entrée gratuite

Le musée Fabre de Montpellier Agglomération s'associe à la 8<sup>ème</sup> édition du Festival des *Architectures Vives*, qui s'attache à mettre en avant le travail d'une jeune génération de créateurs en présentant, dans la cour, une œuvre contemporaine inédite et éphémère.

**Visites guidées**

**Du 12 au 16 juin 2013, de 16h à 17h30**

Le musée Fabre de Montpellier Agglomération propose pendant le festival des visites guidées de l'Hôtel de Cabrières-Sabatier d'Espeyran avec un éclairage particulier sur son architecture restaurée et ses décors restitués.

Plein tarif : 8 euros / Pass'Agglo  : 7 euros / Tarif réduit : 5,5 euros





Vue du 2<sup>e</sup> étage, *Hôtel de Cabrières-Sabatier d'Espeyran*, musée Fabre de Montpellier Agglomération  
© musée Fabre de Montpellier Agglomération, cliché F. Jaulmes

## Les acquisitions

### Geneviève Asse (1923)

*Porte entrouverte*, 1968, huile sur toile

*Transparence*, 1973-1974, huile sur toile

*Sans titre 1993 et Sans titre 1994*, huile sur toile

*Sans titre 1996*, huile sur toile

*Cercle*, 2003, huile sur toile



*Ci-dessus* : Geneviève Asse, *Sans titre*,  
huile sur toile, 1994, 105x105, don de la Fondation  
d'entreprises, musée Fabre de Montpellier Agglomération  
Photo Jean-Louis Losi © ADAGP Paris 2013



*Ci-dessus* : Geneviève Asse, *Sans titre*  
huile sur toile, 1993, 103,5x106, don de la Fondation  
d'entreprises, musée Fabre de Montpellier Agglomération  
Photo Jean-Louis Losi © ADAGP Paris 2013

Suite à l'exposition consacrée à Geneviève Asse, présentée dans les galeries contemporaines du 24 novembre 2012 au 10 mars 2013, le musée Fabre de Montpellier Agglomération s'enrichit d'une donation exceptionnelle composée de six toiles : deux acquises par la Fondation d'entreprise et quatre données par l'artiste. Cet ensemble d'œuvres couvre un large pan chronologique de création et offre, par ses formats variés, un panorama de sa recherche consacrée aux variations de la lumière et à la verticalité.

*Ci-contre* : Geneviève Asse, *Cercle II*, 2003,  
huile sur toile, 120 diamètre, don de l'artiste,  
musée Fabre de Montpellier Agglomération  
© Photo Jean-Louis Losi © ADAGP Paris 2013



## Stéphane Bordarier (1953)

*Sans titre, 4 IV 2008, huile sur toile*



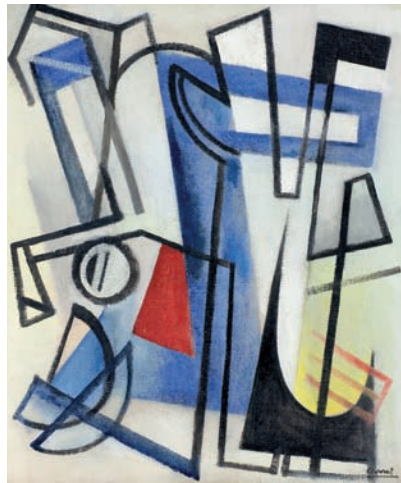
Le travail pictural de Stéphane Bordarier, par ses recherches sur la qualité de la couleur et de surface, lui confère une position singulière sur la scène artistique française. Présenté lors de l'exposition *La couleur toujours recommencée, Hommage à Jean Fournier, marchand d'arten 2007*, le musée Fabre lui a consacré une exposition monographique en 2010. Le musée Fabre, déjà riche d'une toile de l'artiste, complète ici son fonds par l'acquisition de la Fondation d'entreprise de *Sans titre, 5 VII 2011* et le don de l'artiste de *Sans titre, 4 IV 2008*, qui permettent d'élargir les collections d'art contemporain dédiées aux artistes régionaux, le peintre ayant son atelier à Nîmes.

*Ci-dessus* : Stéphane Bordarier, *Sans titre, 4 IV 2008*, huile sur toile, don de l'artiste, musée Fabre de Montpellier Agglomération © D.R. © ADAGP Paris 2013

## Youla Chapoval (1919-1951)

*Composition aux lignes noires, 1949, huile sur toile*

A la suite d'une première acquisition par la Fondation d'entreprise du musée Fabre, les amis du Musée Fabre complètent le fonds du musée dédié à l'art d'après-guerre avec le don de cette huile sur toile de Youla Chapoval. Le récent accrochage dans les salles Jean Hugo a montré toute la force plastique de cet artiste et la qualité de sa peinture, aux côtés des toiles de Hans Hartung, d'Arpad Szenes et de Nicolas de Staël.



*Ci-contre* : Youla Chapoval, *Composition aux lignes noires*, 1949, huile sur toile, don des Amis du musée Fabre, musée Fabre de Montpellier Agglomération © musée Fabre de Montpellier Agglomération, cliché F. Jaulmes © ADAGP Paris 2013



# L'imagerie médicale

## au service de l'art

Un partenariat entre le musée Fabre de Montpellier Agglomération et la Clinique du Parc à Castelnau-le-Lez



En 2011, le musée Fabre de Montpellier Agglomération a sollicité le Centre de Radiologie et de Physiothérapie de la Clinique du Parc à Castelnau-le-Lez afin de réaliser des examens radiographiques de peintures et un scanner de sculpture. Ces examens étaient destinés, d'une part, à faire un état des lieux en terme de conservation, en particulier en vue d'une

restauration des peintures, et d'autre part à mieux connaître les œuvres.

Suite à cette première expérience réussie, une convention de partenariat avec cet établissement privé a été adoptée par Montpellier Agglomération afin de poursuivre d'autres analyses d'œuvres d'art et définir précisément leur exploitation scientifique, culturelle ou médiatique.

## Des œuvres d'art passées sous X

À l'origine, l'imagerie médicale permet de créer une représentation visuelle intelligible d'une information à caractère médical. C'est cette même technique qui est utilisée, aujourd'hui, pour analyser les œuvres du musée Fabre : ce procédé permet d'apporter des informations essentielles quant aux œuvres comme par exemple l'existence d'une composition sous-jacente, sous la peinture visible, ou l'armature interne d'une sculpture. Un radiologue et un manipulateur du service de radiologie participent ainsi à la réalisation des images et à leur interprétation en collaboration avec les représentants du musée Fabre. Un appareil de radiographie conventionnelle est utilisé pour les tableaux, en adaptant le dosage des rayons X aux œuvres d'art. Avec cette technique, on obtient des projections sur plan. La radiographie rend compte de l'état de conservation de l'œuvre, ainsi que de la présence de certains pigments constitués d'éléments de poids atomique important. Les sculptures, quant à elles, sont analysées par un scanner qui permet une reconstitution des images en 3D grâce aux coupes millimétriques.

## Les prêts consentis à d'autres musées

> Exposition *Moving-Norman Foster on Art* au Carré d'Art, à Nîmes

Du 3 mai au 15 septembre 2013

### Pierre Soulages



Peinture, 222 x 222 cm,  
1 septembre 2001,  
2001, huile sur toile

Pierre Soulages, Peinture, 222 x 222 cm,  
1 septembre 2001, 2001, musée Fabre de Montpellier  
Agglomération © musée Fabre de Montpellier Agglomération,  
cliché F. Jaulmes © ADAGP Paris 2013

> Exposition *Le Baroque débridé* :  
de Cattelan à Zurbarán au  
musée Guggenheim Bilbao  
Du 18 juin au 6 octobre 2013

### David Rickaert



*Un arracheur de dent*,  
vers 1655, huile sur bois

David Rickaert, *Un arracheur de dent*, Vers 1655,  
musée Fabre de Montpellier Agglomération  
© musée Fabre de Montpellier Agglomération,  
cliché F. Jaulmes

> Exposition *Simon Hantaï*,  
au Centre Pompidou, à Paris  
Du 22 mai au 9 septembre 2013

### Simon Hantaï



*Sans titre*, 1958-1959,  
huile et feuille d'or sur toile

Simon Hantaï, *Sans titre*, 1958-1959,  
musée Fabre de Montpellier Agglomération  
© musée Fabre de Montpellier Agglomération,  
cliché F. Jaulmes © ADAGP Paris 2013

> Exposition *Le Noir et le Bleu*, un  
rêve méditerranéen au Musée  
des Civilisations de l'Europe  
et de la Méditerranée, Marseille  
De fin mai au 2 septembre 2013

### Gustave Courbet



*Le Bord de mer à Palavas*, 1854,  
huile sur toile

Gustave Courbet, *Le Bord de mer à Palavas*, 1854,  
musée Fabre de Montpellier Agglomération  
© musée Fabre de Montpellier Agglomération,  
cliché F. Jaulmes







# Le musée et vous

*Pour les adultes .....p. 44*

*Pour le jeune public ..... p. 48*

*Pour le public en situation  
de handicap ..... p. 50*

*Pour les groupes ..... p. 52*

# Activités culturelles pour les adultes

---

## La visite-découverte des collections du musée Fabre

De Véronèse à Soulages

**Jusqu'au 30 juin 2013, tous les dimanches de 14h à 15h30,  
sauf le premier dimanche du mois**

Un parcours complet pour découvrir l'architecture du lieu composé de différents bâtiments et les œuvres les plus représentatives de la collection permanente couvrant une large période du XV<sup>e</sup> au XXI<sup>e</sup> siècle.

Plein tarif : 8 euros / Pass' Agglo  : 7 euros / Tarif réduit : 5,50 euros

### Un audioguide des collections permanentes

propose trois parcours différents en français ou en anglais :

- les œuvres majeures
- une sélection pour les enfants
- les commentaires de visiteurs célèbres : Fabre, Valéry, Soulages...

Tarif : 1 euro en plus du billet d'entrée au musée (prévoir une pièce d'identité).

## Le musée Fabre vu par Paul Signac

**Du 14 juillet au 31 octobre 2013**

**Tous les dimanches, de 14h à 15h30, sauf le 1<sup>er</sup> dimanche du mois**

Cette visite guidée thématique propose la découverte des collections permanentes du musée Fabre vues par Paul Signac. L'artiste a en effet visité le musée en 1897 sur les conseils de Vincent Van Gogh.

Des *Femmes d'Alger dans leur intérieur* de Delacroix aux Baigneuses de Courbet, (re)découvrez les chefs d'œuvres du musée Fabre au fil des commentaires écrits par Signac dans son journal.

Plein tarif : 8 euros / Pass' Agglo  : 7 euros / Tarif réduit : 5,50 euros

## Les visites thématiques

Le musée Fabre vous propose de découvrir ses collections permanentes sous l'angle de visites guidées thématiques qui renouvellent le regard et permettent d'approfondir les sujets traités.

Arrêt sur une œuvre



Ci-dessus : François-André Vincent, *Alcibiade recevant les leçons de Socrate*, 1777, musée Fabre de Montpellier Agglomération © musée Fabre de Montpellier Agglomération, cliché F. Jaulmes

Tous les vendredis de 13h à 14h

**Avril 2013**

*François-André Vincent*

**Mai 2013**


Willem Van Diest,

*Marine par temps calme*, 1646

**Juin 2013**

Leonello Spada, *La lamentation*

*sur le corps du Christ mort*, vers 1610

Plein tarif : 8 euros / Pass' Agglo  :

7 euros / Tarif réduit : 5,50 euros

Toute une histoire



Ci-dessus : Achille Laugé, *La route au lieu-dit «L'Hort»*, Vers 1896 - 1898, musée Fabre de Montpellier Agglomération © musée Fabre de Montpellier Agglomération, cliché F. Jaulmes © ADAGP Paris 2013

**Avril 2013** : mardi 2 à 15h,  
mercredi 10 à 15h30, jeudi 18 à 12h  
et samedi 27 à 15h30

*Académisme et Pointillisme*

**Mai 2013** : mardi 7 à 15h,  
mercredi 15 à 15h30, jeudi 23 à 12h  
et samedi 25 à 15h30

*Le thème de la beauté au fil des siècles*

**Juin 2013** : mardi 4 à 15h,  
mercredi 12 à 15h30, jeudi 20 à 12h  
et samedi 29 à 15h30

*La représentation des villes*

Plein tarif : 8 euros / Pass' Agglo  :

7 euros / Tarif réduit : 5,50 euros





© musée Fabre de Montpellier Agglomération

## Le premier dimanche du mois

Accès gratuit aux collections permanentes et à l'Hôtel de Cabrières-Sabatier d'Espeyran.

Pour l'accès à l'Hôtel, se présenter directement au 6 bis rue Montpelliéret (limité à 75 visiteurs).

Lors de cette journée, de courtes visites gratuites sont proposées par les médiatrices du musée Fabre à **15h et 16h**.

### **D'avril à juillet 2013**

*Visite-découverte de l'hôtel de Cabrières-Sabatier d'Espeyran*

La visite de l'hôtel de Cabrières-Sabatier d'Espeyran, construit à la fin du XIX<sup>e</sup> siècle, permet de découvrir les décors rénovés de la demeure historique ainsi que la riche collection de mobilier, céramique, orfèvrerie et objets d'art du XVIII<sup>e</sup> et XIX<sup>e</sup> siècles.

### **D'août à octobre 2013**

*De Simon Hantai à Claude Viallat, les collections contemporaines du musée Fabre*

Le musée Fabre invite à la découverte des salles Fournier, en hommage au célèbre galeriste parisien et à la donation qu'il a fait au musée en 2007. Ces salles, situées à la fin du parcours des collections permanentes, permettront d'apprécier les toiles de Simon Hantai tout comme un riche ensemble d'œuvres réalisées par le groupe Supports-Surfaces (Viallat, Dezeuze...).

L'association des Amis du Musée Fabre propose également des visites thématiques : programme le jour même à l'entrée du musée.



# Activités culturelles pour le jeune public

## Les ateliers de pratiques artistiques

Au trimestre

**Mercredis**

**du 10 avril au 29 mai 2013 (cycle de 5 séances)**

**Pour les enfants de 6 à 12 ans, de 10h à 12h**

***Le corps dans la peinture : rupture, continuité, art***

Nous aborderons cette thématique fondamentale dans l'histoire de l'art au travers de la représentation du corps, avec le support privilégié d'un parcours dans les collections du musée, et poursuivrons notre réflexion sur la transformation du corps et sa mise en scène.

Tarifs pour le cycle : Plein tarif : 30 euros / Pass' Agglo 🎟️ : 25 euros

Plus d'informations sur [www.museefabre.fr](http://www.museefabre.fr)

Pendant les vacances de printemps

**Samedis 20 et 27 avril 2013**

**Stage d'une journée, de 10 à 12h et de 14 à 16h**

**Tous âges confondus**

***Mange ta main mais garde l'autre pour demain***

A l'occasion des vacances de Pâques, les ateliers de pratiques artistiques du musée proposent des stages d'une journée offrant l'occasion d'une rencontre singulière autour de l'art et du goût. A travers des exemples emblématiques, inattendus ou étonnants de représentation de mains du XVI<sup>e</sup> au XX<sup>e</sup> siècle nous verrons combien les mains parlent, nous racontent des histoires.

Tarifs Enfants et adolescents :

Plein tarif 12 euros / Pass' Agglo 🎟️ : 10 euros

Adultes et adolescents (à partir de 12 ans) :

Plein tarif 16 euros / Pass' Agglo 🎟️ : 14 euros

*Billet à retirer à l'accueil dès le 1<sup>er</sup> avril 2013*

**Pendant les vacances d'été**

Voir la programmation autour de l'exposition  
*Signac, les couleurs de l'eau*, en page 20.



© Montpellier Agglomération





© Montpellier Agglomération

## Journée porte ouvertes dans les ateliers

**Samedi 14 septembre 2013, de 14h à 17h**

Au cours de cette journée portes ouvertes, l'équipe présentera le programme des ateliers 2013/2014.

# Activités culturelles pour les visiteurs en situation de handicap



Pour les publics sourds et malentendants

Visites guidées bilingues LSF / français oral

**Samedi 18 mai 2013, de 14h30 à 16h**

*L'influence de l'Antiquité*

**Samedi 22 juin 2013, de 14h30 à 16h**

*Le paysage*



Pour les publics aveugles et malvoyants

Visites guidées adaptées

**Mercredi 15 mai 2013, de 14h30 à 16h**

*De Poussin à François-Xavier Fabre*

Découverte des peintures et sculptures dans les salles anciennes des collections permanentes

**Mercredi 5 juin 2013, de 10h30 à 12h**

*Le musée dévoilé*

Découverte des bâtiments et de l'architecture extérieure

**Mercredi 23 octobre 2013, de 14h30 à 16h**

*Les paysages*

Découverte de l'art des paysages dans les collections permanentes

**Mercredi 13 novembre 2013, de 14h30 à 16h**

*La représentation des Saints dans les collections permanentes (2<sup>e</sup> partie)*

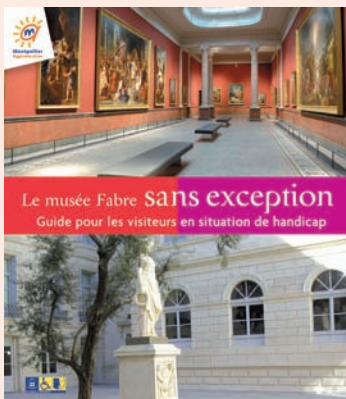
Tarif réduit : 5,50 euros - Groupes limités à 10 personnes

Inscription préalable indispensable au 04 67 14 83 22

ou à [contact.museefabre@montpellier-agglo.com](mailto:contact.museefabre@montpellier-agglo.com)

Retrouver tout le détail des contenus sur [www.museefabre.fr](http://www.museefabre.fr)





## À découvrir

### Nouvelle édition du guide « Le musée Fabre sans exception »

Depuis 2007, cette plaquette résumant l'ensemble de notre offre (accessibilité et médiation adaptée) pour les quatre types de handicap est largement distribuée à nos visiteurs. Pour le confort des visiteurs aveugles, cette version comporte des textes en braille et gros caractères. Ce support est disponible à l'accueil ou téléchargeable sur [www.museefabre.fr](http://www.museefabre.fr)

## Accès au musée pour les visiteurs en situation de handicap

**La visite libre du musée et des expositions est gratuite** pour les bénéficiaires de l'Allocation Adulte Handicapé (A.A.H), sur présentation d'un justificatif.

**Un guide « Le musée Fabre sans exception »** est disponible à l'accueil ou téléchargeable sur [www.museefabre.fr](http://www.museefabre.fr)

**Le musée Fabre est entièrement accessible** aux personnes à mobilité réduite.

- Des fauteuils roulants et des sièges pliants sont disponibles gratuitement.
- Le plan-guide « Le musée en douceur » pour les visiteurs à mobilité réduite est disponible à l'accueil ou téléchargeable sur [www.museefabre.fr](http://www.museefabre.fr)

**L'auditorium est équipé d'une boucle magnétique fixe** et peut accueillir quatre fauteuils roulants.

**Des audio-guides équipés d'un système de boucle magnétique sont proposés au tarif de 1 euro** et sur demande auprès de l'accueil. L'ensemble des commentaires des audioguides est disponible en téléchargement libre sur [www.museefabre.fr](http://www.museefabre.fr)

**Des fiches en braille** et gros caractères sont disponibles sur certaines bornes ponctuant le parcours permanent.



© Montpellier Agglomération



# Activités culturelles pour les groupes

Visites guidées  
groupe adulte avec un guide du musée

	Collections permanentes	Hôtel de Cabrières-Sabatier d'Espeyran	Exposition temporaire
<b>Plein tarif</b>	130 €	130 €	155 €
<b>Étudiant</b>	70 €	70 €	70 €
<b>Informations</b>	Possibilité de visites en anglais, espagnol et allemand  Plusieurs thèmes à consulter sur <a href="http://www.museefabre.fr">www.museefabre.fr</a>	20 personnes maximum	25 personnes maximum Audiophone inclus

Visites guidées  
groupe adulte avec un guide extérieur

	Collections permanentes	Hôtel de Cabrières-Sabatier d'Espeyran	Exposition temporaire
<b>Plein tarif</b>	4 €/pers. (à partir de 10 personnes)	2,50 €/pers. (à partir de 10 personnes)	7 €/pers. (Signac) ou 6 €/pers. (Diderot) (à partir de 10 personnes)
<b>Informations</b>		+ 25 € pour les audiophones si le groupe n'est pas équipé	+ 25 € pour les audiophones si le groupe n'est pas équipé

*La location d'audiophones est obligatoire pour tout groupe guidé de plus de 6 personnes dans les expositions temporaires.*

### Réservations

Pour garantir l'accès aux espaces du musée tout groupe supérieur à 10 personnes (maximum 25 personnes) doit annoncer sa venue au minimum 15 jours avant la date en téléchargeant le bulletin d'inscription sur [www.museefabre.fr](http://www.museefabre.fr).

Informations groupes.museefabre@montpellier-agglo.com  
ou au 04 67 14 83 16

## Projets socioculturels

Les formateurs, éducateurs ou animateurs peuvent mettre en place des projets dans le cadre de leurs actions d'insertion, de lutte contre les exclusions ou l'illettrisme. Le service des publics peut concevoir en partenariat des visites et ateliers liant les œuvres du musée et les attentes spécifiques de ces publics.

Pour plus d'informations :

contact.museefabre@montpellier-agglo.com - 04 67 14 83 22



© musée Fabre de Montpellier Agglomération.







# Les rendez-vous

---

*La Nuit des musées* ..... p. 56

*La Comédie du Livre*..... p. 56

*Les Journées du Patrimoine*..... p. 57



# Les rendez-vous

---

## La Nuit des musées

**Samedi 18 mai 2013, de 19h à minuit**

**Soirée Hommage à l'œuvre de Pierre Soulages**



Nous convions les visiteurs à une programmation exceptionnelle qui invite tous les publics, notamment les visiteurs sourds, à des instants de partages sensibles autour de l'œuvre de Pierre Soulages.

Visites thématiques, ateliers de pratiques artistiques et chorégraphies de la Compagnie Singulier Pluriel vous permettront d'appréhender de manière inédite les créations de cet artiste emblématique de nos collections.

Programme complet sur [www.museefabre.fr](http://www.museefabre.fr)

© Montpellier Agglomération

## La Comédie du Livre

**Vendredi 7, samedi 8 et dimanche 9 juin 2013**

Le musée Fabre s'associe à la Comédie du livre 2013

**> Visite sensible proposée par l'auteur Mathias Enard**

**Vendredi 7 juin 2013 à 14h**

Plein tarif : 8 euros / Pass'Agglo  : 7 euros / Tarif réduit : 5,50 euros

Billet à retirer à l'accueil du musée Fabre

**> Le choix des auteurs**

Durant ces trois jours, quatre auteurs proposent des textes en regard des œuvres du musée Fabre

**> Du mot à l'œuvre**

Atelier en famille proposé en partenariat avec la médiathèque centrale Émile Zola

Programme complet sur [www.museefabre.fr](http://www.museefabre.fr)



© musée Fabre de Montpellier Agglomération

## Les Journées du patrimoine

**Samedi 14 et dimanche 15 septembre 2013**

La trentième édition des Journées européennes du patrimoine  
a pour thème « 1913-2013, cent ans de protection »

### ***Une histoire de famille(s)***

*Présentation de l'histoire de l'hôtel de Cabrières-Sabatier d'Espeyran*

**Samedi 14 et dimanche 15 septembre 2013, à 14h, 15h, 16h et 17h**

*Accès gratuit à de l'hôtel de Cabrières Sabatier d'Espeyran de 14h à 18h,  
lors de ces deux journées*

*Entrée libre dans la limite de 75 personnes simultanément.*

### ***De Véronèse à Soulages,***

***900 œuvres peintes et sculptées à découvrir librement***

*Accès gratuit aux collections permanentes du musée Fabre, de 10 à 18h,  
lors de ces deux journées*





The background of the page is a photograph of a light-colored stone building facade. It features three arched windows with white frames and decorative moldings. In the foreground, a wooden walkway leads towards a body of water, possibly a pond or fountain, which reflects the building and the sky. The overall scene is bright and sunny.

# Le Musée Pratique

---

*Site internet,  
nouveau design .....p. 60*

*Pour les entreprises .....p. 62*

*Location des espaces  
du musée Fabre ..... p. 63*

*Les Amis  
du musée Fabre ..... p. 64*

*Les services du musée .....p. 64*

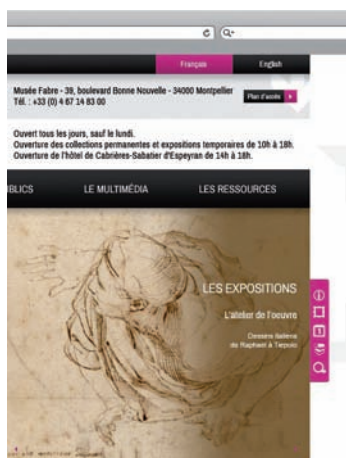
*Venir au musée .....p. 66*



# Site Internet, nouveau design

À partir de l'été 2013, le **site Internet** du musée Fabre de Montpellier Agglomération, **www.museefabre.fr**, accueillera le visiteur avec un nouveau design en donnant **une large place à l'image**. L'évolution esthétique et technique dans le domaine des nouvelles technologies dessine aujourd'hui de nouvelles tendances dans lesquelles le musée Fabre souhaite s'inscrire. Au-delà d'un design plus actuel, la navigation sera plus fluide et plus intuitive pour permettre à tous les visiteurs du site de préparer efficacement leur visite, d'être informés des expositions, de la programmation, des actualités du musée Fabre et d'avoir accès à une connaissance approfondie des collections.

## Une navigation plus intuitive



La refonte du design du site Internet a été l'occasion de réorganiser l'arborescence des contenus, pour un plus grand confort de navigation, tout en conservant la richesse et la diversité des informations. Le nouveau site s'organisera autour de cinq grandes rubriques : **les collections, les expositions, les publics, le multimédia, les ressources**. Dès la page d'accueil, **un agenda** offrira une plus grande visibilité sur toutes les activités culturelles proposées par le musée Fabre, l'onglet **Billetterie** permettra aux visiteurs d'acheter en ligne leur billet d'entrée et la rubrique **Rejoignez-nous** sera un espace consacré aux partenaires du musée, au mécénat et au dialogue avec les publics grâce à la page Facebook du musée Fabre. De nombreuses sous-rubriques permettront d'accéder à des contenus enrichis tels que les nouvelles acquisitions, les salons d'interprétations consacrés aux grands donateurs que furent François-

Xavier Fabre, Antoine Valedau et Alfred Bruyas, ainsi qu'aux fiches de salles et audioguides téléchargeables gratuitement. L'objectif est de permettre à tous un accès large et libre aux outils de médiation et d'aide à la visite.



## Les dessins italiens consultables en ligne

Grâce au chantier de numérisation du fonds d'arts graphiques, l'ensemble des dessins est aujourd'hui consultable sur le site Internet du musée Fabre **www.museefabre.fr**. La base de données rend accessibles ces œuvres, habituellement en réserves, sous forme de notices illustrées. Dans le cadre de l'exposition *L'atelier de l'œuvre, dessins italiens de Raphaël à Tiepolo*, les notices des dessins italiens ont fait l'objet d'une actualisation exhaustive. Les visiteurs peuvent ainsi retrouver la centaine de dessins exposés, largement documentés.

## Des ressources numériques pour la mise en valeur des œuvres

Lancé en 2008, le premier site du musée Fabre valorisait déjà l'ensemble de la programmation culturelle du musée et offrait une large diffusion des collections. Pour la première fois en effet, un musée de région mettait à disposition des internautes la numérisation d'une grande partie de ses fonds (peintures, sculptures, arts décoratifs et arts graphiques). Au cours des cinq années écoulées, le Service Multimédia a poursuivi la numérisation et la mise en ligne des collections. Ainsi, les visiteurs ont accès aux œuvres, enrichies d'une documentation avec des images numériques pouvant être agrandies au format plein écran, des commentaires audio téléchargeables, des dossiers d'œuvre numérisés et des liens vers des sources en ligne. Outre la base de données « Œuvres en ligne », des lettres d'artistes sont également consultables ainsi que des documents patrimoniaux et des fonds d'archives privées.

## Vente de e-billet sur [www.museefabre.fr](http://www.museefabre.fr)

Les visiteurs peuvent se procurer leur billet d'entrée en ligne, sur le site Internet du musée Fabre de Montpellier Agglomération, rubrique « Billetterie ». Après avoir acheté en ligne, le visiteur devra présenter son justificatif imprimé ou sur son smartphone à l'accueil du musée.

# Pour les entreprises

---

## Devenez mécène du musée Fabre de Montpellier Agglomération, en soutenant ses projets culturels

- acquisition d'œuvres d'art
- organisation d'expositions temporaires
- restauration d'œuvres d'art
- développement des actions en faveur des publics

**Devenir mécène du musée Fabre, c'est participer de façon active au dynamisme d'une des plus grandes institutions patrimoniales régionales, et bénéficier en retour d'avantages fiscaux, de prestations privilégiées et d'une image de marque renouvelée.**

Votre soutien peut se formaliser sous différentes formes :

- mécénat financier : don en numéraire
- mécénat en nature ou de compétence : mise à disposition de moyens (produits ou services)

### **Bénéficiez d'avantages fiscaux en tant que mécène**

Tout don d'une entreprise mécène ouvre droit à une réduction d'impôt sur les sociétés de 60 % de sa valeur dans la limite de 0,5 % du chiffre d'affaires hors taxes (avec report possible sur 5 ans).

**Profitez d'avantages exclusifs en fonction de votre soutien. L'entreprise bénéficie en outre de contreparties personnalisables, en fonction de l'importance du don :**

- Communication : les noms et logos de votre société peuvent être mentionnés sur différents supports de communication édités par le musée Fabre (communiqués et dossiers de presse, affiches, flyers, cartels, site internet,...). Dans le cas d'un soutien à une exposition temporaire, l'entreprise peut ainsi bénéficier de l'affichage médiatique (souvent national) de celle-ci.
- Relations publiques : des espaces de réception prestigieux sont mis à votre disposition pour des événements privés : visites privées, cocktails, dîners, petits-déjeuner,...
- Accès privilégiés : vous pouvez faire profiter vos clients, collaborateurs et partenaires d'accès gratuits aux espaces et activités culturelles du musée (visites, guidées, ateliers de pratiques artistiques,...).

### **Contacts mécénat**

Directeur administratif - **Martine Tourre-Darcourt** - 04 67 14 83 03

Responsable mécénat / relations publiques - **Julien Prade** - 04 67 13 83 36

accueil.museefabre@montpellier-agglo.com

# Location des espaces du musée Fabre

Le musée Fabre est un lieu d'exception à Montpellier pour vous accueillir lors de soirées privées, cocktails, repas d'affaires, conférences dans l'auditorium ou visites privées des collections et expositions. Des espaces sont ainsi à disposition, en dehors des heures d'ouverture au public, pour l'organisation d'événements prestigieux.

## Le hall Buren

Cet espace peut recevoir jusqu'à 250 personnes en cocktail debout et 200 personnes pour un repas assis.

Les bandes verticales de La portée, de l'artiste Daniel Buren, vous guident de la cour du musée Fabre au hall d'entrée où vous serez accueillis. En marbre de Carrare et en granit noir de Chine, cette œuvre contemporaine vous donne accès au vaste vestibule de 275 m<sup>2</sup>, constituant un espace de réception à l'élégante sobriété.

## La cour Vien

Cet espace peut recevoir jusqu'à 350 personnes en cocktail debout et 240 personnes pour un repas assis.

Pour profiter du temps clément méditerranéen, la cour Vien vous permet d'accueillir vos invités à ciel ouvert. Cet espace aux éclairages magiques à la nuit tombée porte le nom du peintre montpelliérain qui fut le maître de David et de Fabre. Son style néoclassique de plus de 400 m<sup>2</sup>, élégant et très apprécié constitue un rare témoignage à Montpellier, de l'architecture Louis XVI.

## L'auditorium

Doté de 120 places, l'auditorium Vittorio Alfieri offre une programmation en lien avec l'actualité artistique nationale et internationale, ainsi qu'avec des événements relatifs aux collections et aux expositions temporaires. C'est un lieu de rencontres où se croisent conférences, débats, cours, musique, cinéma... Il est équipé d'une boucle magnétique pour les personnes appareillées.



**Nos offres varient en fonction de la prestation choisie et des services associés, n'hésitez pas à nous contacter pour une tarification personnalisée.**

### Contacts locations

accueil.museefabre@montpellier-agglo.com ou 04 67 14 83 36



## Les Amis du musée Fabre

---



L'association des amis du musée Fabre a pour objectif le rayonnement du musée et, plus largement, la promotion des arts plastiques dans leur diversité. A ce titre, elle joue un rôle actif au profit du musée tout en se comportant en véritable partenaire du dynamisme culturel de Montpellier et de sa région. Membre de la Fédération Française d'Amis de musées, l'association a l'ambition d'être un interlocuteur reconnu des pouvoirs publics. Elle participe à l'enrichissement des collections du musée par des dons d'œuvres ou la participation à des achats. Ses activités s'adressent à tous ceux, familiers ou non des arts plastiques, qui souhaitent consolider et élargir leurs connaissances dans ce domaine. Il s'agit de visites organisées des collections et des expositions temporaires du musée Fabre, de cycles d'entretiens et de conférences sur les arts,

de visites de musées en France et à l'étranger, de l'édition d'une revue d'art, *La rencontre*, d'expositions d'art contemporain, de visites d'ateliers de peintres et de l'animation d'un « café des arts ».

Toutes ces activités sont assurées par des bénévoles, membres de l'association, issus de formations différentes. Par la participation effective à ces animations, les adhérents se comportent en acteurs de la vie artistique et en citoyens soucieux des politiques culturelles.

**Contacts :** amf-asso@wanadoo.fr

## Les services du musée Fabre

---

### Un programme multimédia unique

Avec sa rénovation, le musée Fabre de Montpellier Agglomération a développé un programme multimédia permettant une connaissance élargie et approfondie des collections. Grâce à sa base de données accessible depuis le site [www.museefabre.fr](http://www.museefabre.fr), le visiteur ou le chercheur peut partir à la découverte de l'histoire et du fonds du musée. Des peintures aux sculptures, en passant par les fonds d'arts décoratifs ou d'arts graphiques, les œuvres exposées ou en réserves sont consultables. Dans la rubrique « Grands Parcours », chaque œuvre est représentée avec un visuel, et la rubrique « Etudier » permet d'accéder à des notices plus complètes comprenant notamment des références bibliographiques, des commentaires audio et les dossiers d'œuvres numérisés.

Depuis son domicile ou au musée, dans les salons d'interprétation, chacun peut préparer ou enrichir sa visite grâce à la documentation mise en ligne : catalogues anciens, archives, correspondances. Fiches de salles et audioguides sont téléchargeables gratuitement afin de permettre à tous un accès large aux outils de médiation et d'aide à la visite.

Le musée utilise pleinement les outils les plus innovants : la page Facebook du musée permet le dialogue publics - musée et l'accès à des films en langue des signes ; des supports d'aide à la visite multimédia (iPod) sont proposés gratuitement aux visiteurs de l'Hôtel de Cabrières-Sabatier d'Espeyran.

## La salle de consultation des arts graphiques

Le cabinet des Arts graphiques du musée Fabre est considéré comme l'un des plus riches de France. Son fonds, qui compte plus de 1000 estampes et 4000 dessins, est montré cycliquement dans les trois cabinets d'arts graphiques qui rythment le parcours du musée. Les feuilles sont également consultables pour les chercheurs, sur rendez-vous, dans la salle de consultation située au troisième étage du musée

*E-mail : [j.farigoule@montpellier-agglo.com](mailto:j.farigoule@montpellier-agglo.com)*

## Le centre de documentation Jean Claparède

Situé à proximité de l'accueil du musée et ouvert à tous, il héberge un riche fonds documentaire regroupant 6 000 livres et revues, des thèses et des catalogues de vente. Ces ouvrages ont été réunis par des accroissements successifs autour des œuvres, des expositions et des publications du musée. En complément, le visiteur peut découvrir les dossiers d'œuvres et d'artistes accessibles, sur demande, en salle de consultation interne. Deux postes informatiques, 10 places de travail et un coin lecture sont également à la disposition du public.

*Horaires d'ouverture : mercredis et jeudis, de 14h à 18h. Entrée libre*



© Montpellier Agglomération

## La librairie-boutique Sauramps

Parce que les mots et les images sont indissociables, parce que le peintre et l'écrivain sont un même virtuose, la librairie Sauramps et le musée Fabre s'unissent pour perpétuer le lien entre la littérature et la peinture, au bénéfice de la culture. La librairie-boutique propose une offre de livres riche et variée et une sélection originale de produits dérivés exclusivement déclinés à partir des collections du musée. Une boutique à haute teneur culturelle ! Sauramps, c'est s'ouvrir à tous les mondes !

*Horaires d'ouverture : Hiver (de novembre à fin mai) : du mardi au dimanche de 10h30 à 18h30  
Été (suivant événementiel de l'été) : du mardi au dimanche de 10h à 20h  
Tél. 04 67 63 91 46 - [www.sauramps.com](http://www.sauramps.com) / [saurampsaumusee@sauramps.fr](http://saurampsaumusee@sauramps.fr)*

## Restaurant & Snacking Insensé

Jacques et Laurent Pourcel se sont installés dans le musée sous l'enseigne Insensé. Insensé, pour un lieu original entre terrasse et patio, entièrement voué au plaisir des sens, dans un décor sobre alliant matériaux nobles et design, à la recherche de la simplicité, du beau et du bon. Les frères Pourcel proposent deux façons de se restaurer :

- > **Un restaurant** de cuisine française, inspirée de leur terroir méditerranéen, donnant la part belle aux produits de qualité, avec une formule carte, un menu carte et des plats du jour, mais aussi la possibilité d'organiser cocktails et repas privés.  
*Horaires du restaurant : Ouvert le midi du lundi au dimanche, de 12h30 à 14h30, et le soir du mardi au samedi, de 20h à 22h30. Fermé le lundi soir et le dimanche soir.*
- > **Une restauration Nomade** avec la formule Sens, qui décline soupes, salades, sandwiches et pâtisseries tout au long de la journée.  
*Horaires du snacking : Ouvert du mardi au dimanche de 11h à 17h - Fermeture hebdomadaire le lundi.*

*Réservations au 04 67 58 97 78 / [reservation@insense-restaurant.com](mailto:reservation@insense-restaurant.com)  
Facebook : Insensé « Musée Fabre »*

# Venir au musée Fabre

## Horaires

- Du mardi au dimanche, de 10h à 18h
- De 14h à 18h, pour l'Hôtel de Cabrières-Sabatier d'Espeyran
- **Exceptionnellement, de 10h à 19h, dans l'exposition *Signac, les couleurs de l'eau* et les lundis 30 septembre et 7, 14, 21 octobre 2013**
- Fermé le lundi et les 1<sup>er</sup> janvier, 1<sup>er</sup> mai, 8 mai, 1<sup>er</sup> novembre et 25 décembre.
- Ouvert les 14 juillet et 15 août 2013

## Tarifs\*

Droits d'entrée visite libre	Département des Arts décoratifs	Collections permanentes	Collections permanentes et département des Arts décoratifs	Exposition <i>L'atelier de l'œuvre ou Le goût de Diderot*</i>	Exposition temporaire <i>Signac, les couleurs de l'eau*</i>
Plein tarif	4 €	6 €	7 €	8 €	9 €
Pass'Agglo	3 €	5 €	6 €	7 €	8 €
Tarif réduit	2,50 €	4 €	5 €	6 €	7 €
Billet famille	8 €	12 €	14 €	15 €	18 €

\* L'achat d'un billet « Exposition » vous donne accès gratuitement aux collections permanentes et au département des arts décoratifs (Hôtel de Cabrières-Sabatier d'Espeyran).

## Le saviez-vous ?

Tous les billets d'entrée sont valables pour la journée entière.  
Ils vous donnent la possibilité de sortir du musée et d'y revenir poursuivre votre visite.  
Fermeture des guichets ½ heure avant la fermeture du musée.

## Vente de e-billet sur [www.museefabre.fr](http://www.museefabre.fr)

Les visiteurs peuvent se procurer leur billet d'entrée en ligne, sur le site Internet du musée Fabre de Montpellier Agglomération, rubrique « Billetterie ». Après avoir acheté en ligne, le visiteur devra présenter son justificatif imprimé ou sur son smartphone à l'accueil du musée.





## Devenez un visiteur privilégié en vous abonnant

Pour visiter le musée et les expositions aussi souvent que vous le souhaitez, et bénéficier du tarif réduit aux visites guidées abonnez-vous à la caisse réservée à l'accueil du musée ou en imprimant le bulletin à télécharger sur [www.museefabre.fr](http://www.museefabre.fr).

Valable un an à partir de la date de souscription.

Plein tarif : 30 € / Pass'Agglo : 26 € / Tarif réduit : 15 €

## En savoir plus

Pour recevoir l'actualité du musée Fabre, vous pouvez envoyer un mail à [public.museefabre@montpellier-agglo.com](mailto:public.museefabre@montpellier-agglo.com) en indiquant, en objet « en savoir plus ». La programmation du musée vous sera alors communiquée à chaque événement.

## Accès

Sortie d'autoroute A9 conseillée : *Montpellier Est*

Suivre direction « *Centre Historique* »

Entrer dans Montpellier et suivre « *Le Corum* »

Parking conseillé : Corum

Musée Fabre, 39 bd Bonne Nouvelle - 34000 MONTPELLIER

Tramway ligne 1 : « *Comédie* » et « *Corum* »

Tramway ligne 2 : « *Corum* »

Tramway ligne 4 : « *Corum* »

Tél. 04 67 14 83 00 - Fax 04 67 66 09 20

Accessibilité complète aux personnes en situation de handicap

Plus d'informations sur [www.museefabre.fr](http://www.museefabre.fr)



5 octobre 2013 / 12 janvier 2014

Le goût de Diderot



Montpellier  
Agglomération