

grandir au musée

Livret pour l'accompagnateur petite enfance



musée  **fabre**
montpellier agglomération

Bienvenue

Voici quelques
conseils pour
visiter le musée
Fabre avec des
tout-petits



Durée de la visite

La durée et conseil est d'environ 45 minutes.

Chaque activité est proposée dans ce livret peut se faire de manière autonome.

N'hésitez pas à adapter le temps de visite en fonction de l'attention des enfants.

Le temps d'introduction
et les consignes

Nous vous conseillons d'introduire la visite dans le Salon Valedeau (salle 1) : un espace petit, rassurant et isolé.

C'est l'occasion de rappeler les consignes à respecter pendant la visite : veiller à ce que les enfants ne touchent pas les œuvres et contrôler les cris et les courses...

Les enfants sont sous la responsabilité des parents et accompagnateurs.

L'équipe de surveillance est là pour faire respecter les consignes et pour accompagner le visiteur dans sa visite.

Observer les œuvres

La hauteur d'accrochage des tableaux est prévue pour des visiteurs adultes.

Pour mieux les observer, les tout petits peuvent être portés ou peuvent s'asseoir confortablement devant les œuvres.

Attention : la localisation des œuvres est susceptible de changer. N'hésitez pas à vous rapprocher des surveillants des salles.

La petite visiteuse



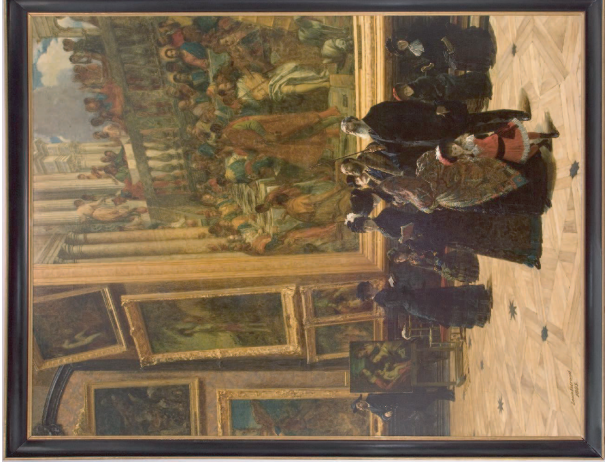
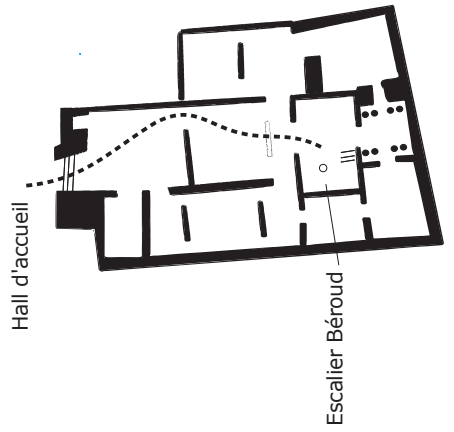
Partez la
rencontre
d'une petite
visiteuse de
musée et tout de
rouge vue.

Où ?

au 1er étage
Escalier Beroud

Matériel

Dans la pochette rouge
✓ reproductions du détail
du tableau de Beroud (la
petite fille)
✓ Morceaux de tissus



BEROUD Louis
Le Salon carré au Musée du Louvre, 1883
Huile sur toile

Pistes
pour le
déroulement
de l'activité

à la recherche de la petite fille

Montrer et faire toucher aux enfants les tissus rouges se trouvant dans la boîte : " nous allons chercher une petite fille dans un grand tableau, habillée avec une robe de la même couleur que le tissu".

Observation

Devant le tableau, on peut dire " bonjour la petite fille ", qui visite aussi un musée avec sa famille.

Que fait-elle ? Où est-elle ? Que voit-on autour d'elle ?

Toucher et observer les tissus : leur texture, leur couleur et les comparer avec les vêtements de la petite fille et avec ceux que portent les enfants.

Transition : vers le 1er étage, Salle du jeu de paume (9) et Galerie des Griffons (11) à la recherche de bébés dans les tableaux.

Les bébés

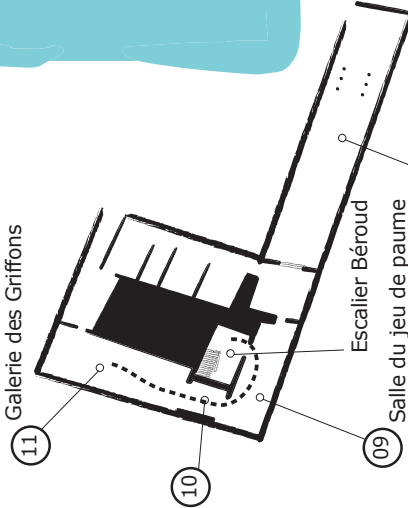


Partez à la recherche de tous jeunes enfants dans les tableaux de peintures anciennes.

Où ?

- au 1er étage
- Salle 9 "Salle du jeu de paume"
- Salle 10 "Vestibule des Griffons"
- Salle 11 "Galerie des Griffons"

Galerie des Griffons



Escalier Bérourd

Salle du jeu de paume

Galerie des Colonnnes

Matériel

Dans la pochette bleue
 Détails de bébés

Pistes pour le déroulement de l'activité



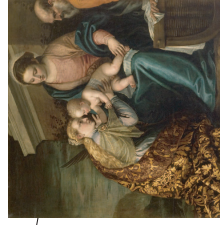
Coppola,
L'Adoration des bergers,
Huile sur toile.



Giordano,
La Sainte Famille, 17e siècle,
huile sur toile



Cousin
Allégorie de la Charité, Entre 1540 et 1550
Huile sur bois



Veron
Le mariage mystique de sainte Catherine
Vers 1560 - 1565
Huile sur toile



à la recherche des bébés

Chaque enfant choisit un détail et retrouve le tableau auquel il appartient l'aide d'un adulte.

Repas en famille



Où ?

au 1er étage
salle 21 "Salle David"

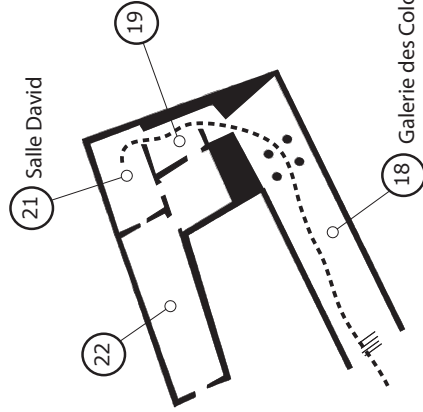
Participez un
repas de
famille et
r galez-vous
en partageant
une délicieuse
galette.

Matériel

Livres dans la mallette

↙ ↘
comptine *la galette* p.20
Roule galette

↙ ↘
Dans la pochette jaune
couronnes des rois



18 Galerie des Colonnes



GREUZE Jean-Baptiste
Le gâteau des rois, 1774
Huile sur toile

Observation

Y a-t-il beaucoup de monde dans cette scène ?
Combien y a-t-il d'enfants ?
Que font-ils ? Lequel semble le plus jeune ?
O est la mère ? Que fait-elle ?
O est le père ? Que fait-il ?

Que voit-on sur la table ? Un morceau de galette des rois.

Un animal se trouve dans la scène : le voyez-vous ?

Sur la droite, une petite fille n'a pas l'air content, pourquoi ?
Elle est peut-être punie car elle a renversé un panier de pomme.

Observer l'expression des enfants.

Comptine et lecture

Chanter la comptine "la galette"

Lire l'histoire de "Roule galette"

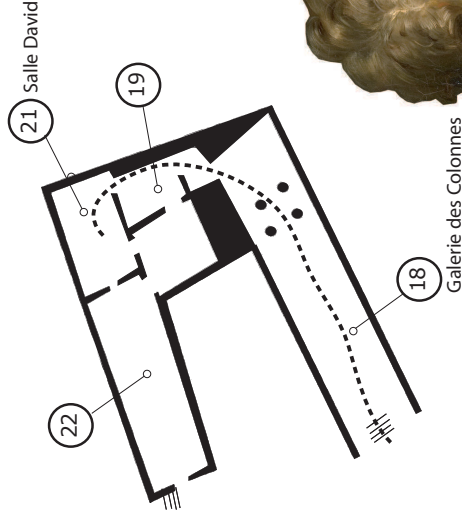
Pistes
pour le
déroulement
de l'activité

Le petit paresseux

Où ?

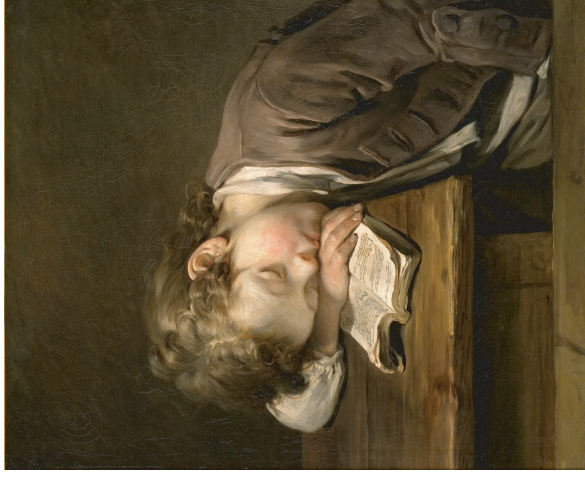
au 1er étage
salle 21 "Salle David"

Un petit enfant
s'est endormi....
allez sa
rencontre mais
chut !
il ne faut pas le
rveiller...



Matériel

livre de comptines
Berceuse



GREUZE Jean-Baptiste
Le petit paresseux, 1755
Huile sur toile

Pistes
pour le
déroulement
de l'activité

à la recherche d'un petit dormeur

Laisser les enfants chercher dans la salle un enfant endormi

Observation

Que fait ce petit paresseux ?
Il a les yeux fermés, il dort

Proposer aux enfants de toucher un livre, et changer sur les livres, les histoires

Chanson

Chanter une berceuse en lien avec l'endormissement.

Transition : vers la galerie Houdon (22) pour réaliser le puzzle d'une "demoiselle" et d'un jeune garçon

Frère et sœur



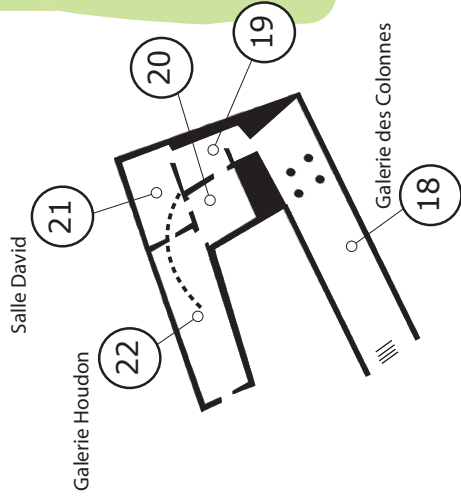
Où ?

au premier étage
salle 22 "Galerie Houdon"

Rencontrez une petite fille et son frère dans les galeries du musée et reconstituez son portrait l'aide d'un puzzle.

Matériel

- ✓ Dans la pochette verte
- ✓ puzzles du visage de Mademoiselle Des Hours-Farel
- ✓ puzzles du visage d'Edgar Clark



PAJOU Augustin
Buste de Mademoiselle Des Hours-Farel,
Buste de Paul-François dit "Paulin" Des Hours-Farel
1794, Terre cuite

Puzzle

S'asseoir dans la galerie Houdon et proposer aux enfants les deux puzzles :
Mademoiselle Des Hours-Farel
Edgar Clark.

Partir leur recherche : l'une des œuvres est une statue et l'autre un tableau. Dans cette salle ce trouve la statue de Mademoiselle Des Hours-Farel

Frère et sœur

Quelle est la couleur de la statue ?
Voit-on la petite fille en entier ?

Observer le socle et la vitre : on peut tourner autour et dire ce que l'on voit.

Trouver le buste de son petit frère Paulin
Est-ce qu'ils se ressemblent ?

Demander aux enfants s'ils ont des frères et sœurs, les nommer.

Pistes pour le déroulement de l'activité

Chasse au papillon



Partez à la chasse au papillon avec Edgar, observez l'expression de son visage et prenez la pose.

Où ?

au premier étage
salle 27 "salle Fabre"

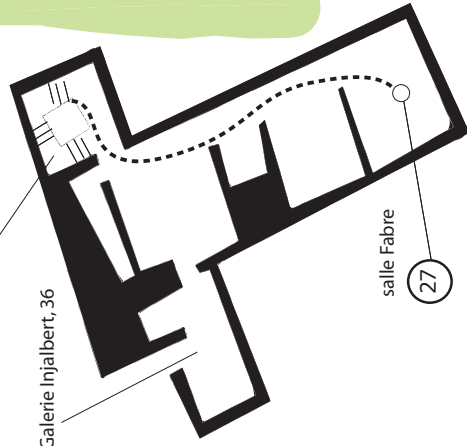
Matériel

Dans la pochette verte

- 🔪 puzzle d'Edgar Clark avec les yeux et la bouche manquants
- 🔪 Un papillon

Vers la Galerie Houdon, 22

Vers la Galerie Injalbert, 36



salle Fabre

27



FABRE François-Xavier
Portrait du jeune Edgar Clark, 1802
Huile sur toile

Pistes pour le déroulement de l'activité

Observation et mime

Si le puzzle de l' t ape pr c dente a t r alis , partir d'Edgar.

Est-ce qu'il s'agit d'un petit garçon ou d'une petite fille ?

O se trouve-t-il ?

Que fait-il ?

Indiquer qu'il est en train de poursuivre un papillon.

Comment est-il habillé ?

Est-ce que vos habits ressemblent aux siens ?

Proposer aux enfants de mimer la pose d'Edgar pendant que l'adulte tient le papillon.

Puzzle

Un puzzle du visage d'Edgar permet en replaçant les yeux et la bouche d'changer autour des expressions du visage :

Parler de son humeur : A-t-il l'air heureux, en colère ?

La visite peut prendre fin ici, mais si vous décidez de continuer :
Transition : vers la Galerie Injalbert (36) pour caresser un petit chien.

Animal de compagnie



Où ?

au 1er étage

Salle 36 "Galerie Injalbert"

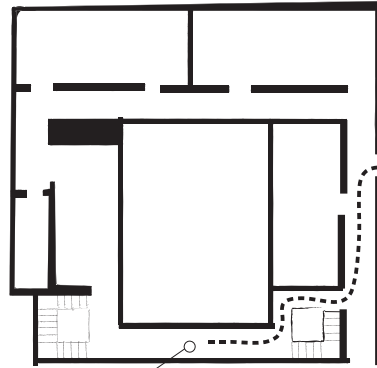
Un petit garçon joue avec ses chiens. Touchez des matériaux pour imaginer la douceur de leur pelage.

Matériel

Dans la pochette grise

marbre

tissus imitation pelage



36

Galerie Injalbert

vers la salle Fabre et les salles 23 - 18



GAYRARD Raymond

Enfant jouant avec une levrette, 19e siècle

Marbre

Pistes pour le déroulement de l'activité

Observation

Que fait ce jeune enfant ?

Il joue avec deux chiens : observez les différences entre le chien adulte et le chiot.

A-t-il l'air heureux ?

Les enfants ont-ils des animaux de compagnie ? Comment s'appellent-ils ? Jouent-ils avec eux ?

Matériau

Toucher le tissu imitation fourrure pour imaginer la douceur du pelage du chien.

Toucher le morceau de marbre : que ressent-on ?

Est-ce chaud ou froid ?

Lisse ou rugueux ?

Proposer aux enfants de toucher la peau de leur bras et comparer la différence de sensation avec le marbre.

La visite est terminée, avant de partir, vous pouvez observer la sculpture du jeune Mozart au fond de la Galerie Injalbert, au pied de l'escalier Giral

En
repartant...



...n'oubliez
pas de dire
"au revoir"
la petite
visiteuse en
rouge !

à bientôt au
musée Fabre