

Parcours
La biodiversité sur toile
Collège -6ème

Sommaire

La biodiversité sur toile 2 séances



Page 1Sommaire
Page 2Principe et déroulement de la visite
Page 3..... Nicolaes van VEERENDAEL
Page 4..... Jan van HUYSUM
Page 5.....Informations pratiques
Page 6-7..... Documents annexes
Page 8..... Plan de repérage

Visite-atelier

Durée 1h30

Classe divisée en 2 (2 accompagnateurs minimum).

Dispositif visite réalisé en collaboration avec Jennifer Carré, médiatrice scientifique et le pôle culture scientifique de l'Université Montpellier 2 au cours de l'année 2011.

Visite en autonomie

Vous pouvez approfondir la thématique en revenant dans les salles du musée à l'aide des fiches de travail. Deux documents *Découvrir une œuvre* sur VEERENDAEL et HUYSUM ont été rédigés par Aline Palau, enseignante rattachée au musée afin de réaliser cette visite en autonomie, ainsi qu'un document élève et un document enseignant avec des pistes pédagogiques pour prolonger votre venue.

Télécharger les documents pour la visite en autonomie : www.museefabre.fr, rubrique **Etudier / Ressources**

Télécharger les visuels des œuvres du musée pour la travailler en classe : rubrique **Etudier / Recherche d'œuvres**

Matériel à emporter

Crayons à papier et supports pour la visite en autonomie.



Principe et déroulement de la visite-atelier

Cette visite-atelier aborde la thématique de la biodiversité à travers une double approche, histoire de l'art/sciences et arts plastiques, à travers deux des très belles natures mortes nordiques du XVIIème siècle : *Le vase de fleurs* de VEERENDAEL de 1674 et *Le bouquet de fleurs* d'HUYSUM de 1730-40.

Un dispositif ludique permet d'identifier les différentes fleurs composant ces bouquets lors de la visite.

Pendant qu'un groupe est dans les salles du musée avec un médiateur, l'autre moitié du groupe travaille dans les ateliers avec un plasticien sur la schématisation des formes, puis inversement (3/4 d'heure pour chaque atelier).

Introduction à la visite

Avant de commencer la visite, il est nécessaire de faire un rappel des consignes de sécurité.

Partage de la classe en deux groupes.

Un groupe se dirige dans la salle Rubens (n°3) avec le médiateur pendant que le deuxième groupe se rend aux ateliers avec le plasticien.

Etape 1

Définition du genre artistique la nature morte.
Temps d'observation. Description rapide de l'œuvre.
Présentation du contexte géographique, politique, économique et sociale.

Etape 2

Distribution des crayons, des supports et des fiches pour l'identification des espèces.
Identification des fleurs à l'aide de photographies.

Etape 3

Travail identique devant le second tableau.
Utilisation des documents annexes (tableau des mois de floraison, schéma scientifique d'une fleur).

Etape 4

Le groupe dans les salles se dirige avec le médiateur vers les ateliers pour inverser.



Nicolaes van **VEERENDAEL**

Anvers, 1640 - Anvers, 1691

Vase de fleurs, 1674

Huile sur toile, 62 x 49,5 cm

Legs François-Xavier Fabre, 1837

Éléments biographiques

Elève de son père Willem **van Veerendael** (famille d'artistes).

Van Veerendael entre à la guilde d'Anvers en 1656-57.

Il est l'un des plus remarquables peintres de fleurs à cette période avec Jan Davidsz de Heem.

Génération pionnière de début du siècle : Jan Brueghel l'Ancien puis Daniel Seghers.

Commentaires

Les fleurs de cette composition s'épanouissent largement pour occuper tout l'espace en un ensemble aéré et mouvementé, peuplé de nombreux insectes. Cette formule complexe, typique des années 1670-80 de Veerendael, est issue de De Heem avec lequel il a collaboré par ailleurs.

La branche de ronce est un motif de prédilection de l'artiste. Comme c'était l'usage le peintre réunit des fleurs dont les floraisons ne sont pas simultanées. Les fleurs claires surgissent du fond sombre. La représentation de fleurs reflète par ailleurs le commerce et l'agriculture florissante. Au XVII^{ème} siècle aux Pays-Bas se développe une véritable « tulipomanie ». La tulipe est une fleur rare et exotique, importée au XVI^e siècle de l'empire ottoman.

La présence de la montre, rappel de la fuite inéluctable du temps, la pêche déjà mordue qu'un escargot grimpe, les fleurs, fragiles et éphémères comme les gouttes de rosée, le reflet dans le vase qui n'est qu'une apparence, évoquent une vanité. C'est ainsi le caractère transitoire de l'existence évoqué par tous ces éléments qui rapproche ce type de nature morte des vanités. Le cordon de la montre qui dépasse du bord de la table, renforce cette impression d'instabilité. Par la virtuosité de sa technique, Veerendael réalise un véritable tour de force.



Jan van **HUYSUM**

Amsterdam, 1682 - Amsterdam, 1749

Bouquet de fleurs, vers 1730 - 1740

Huile sur cuivre, 50 x 40,5 cm

Voir aussi :

Nature morte aux fruits, vers 1730-1740

Huile sur cuivre, 50 x 40,5 cm

Legs Antoine Valedau, 1836.

Éléments biographiques

Comme ses frères, Jan Van Huysum commença sa carrière comme peintre de décorations d'intérieur dans la fabrique paternelle spécialisée en compositions florales. Bien que n'ayant jamais quitté sa ville natale Amsterdam, il honore des commandes en provenance de Pologne, de Prusse et d'Angleterre, élargissant sa réputation hors des frontières de Hollande.

Cette nature morte se présente sous la forme d'une habile composition de fruits sur une balustrade de marbre portant bien en évidence la signature de l'artiste. Figes, pommes, pêches, prunes, raisin et grenade coupée en deux s'amoncellent tandis que des framboises et des feuilles de pêcher, devant la balustrade, accentuent l'effet tridimensionnel du tableau. Le rendu extrêmement raffiné du pampre de vigne dans le haut du tableau offre une habile diagonale dynamisant la composition, tout en montrant l'habileté picturale de l'artiste.

En bas à droite du sujet, un melon ouvert est peint en équilibre sur le bord de la balustrade, la précarité de sa position rappelle la fragilité de la condition humaine et l'imminence de l'inéluctable basculement vers l'au-delà. Le nid d'oiseaux dans le *Bouquet de fleurs*, symbolise aussi la fragilité de la vie par son équilibre précaire et pouvant tomber à tout moment. De nombreux symboles se cachent parmi d'autres éléments tels que le papillon évoquant le cycle de la vie, la mouche, la corruption et la décomposition, l'ipomée, une fleur d'un jour et la capsule de pavot évoque le sommeil éternel...

La virtuosité du rendu illusionniste des fruits de Van Huysum doit beaucoup à son travail minutieux. Il peignait en effet ses fleurs comme ses fruits d'après nature, sans se servir d'études comme il était fréquent de le faire à l'époque. Le choix du support cuivre accentue le raffinement du rendu.



INFORMATIONS PRATIQUES

Musée ouvert de 10h à 18h.
Fermé le lundi.

Informations sur les oeuvres

Tableaux flamands et hollandais du Musée Fabre de Montpellier, Institut Néerlandais, Paris, Musée Fabre, Montpellier, 1998.

Guide des collections du musée Fabre 2006.

Audioguides et fiches de salle.

« Rencontre enseignant » pour préparer la visite

Mercredi 25 janvier 2012 à 14h.

Dates à venir courant 2012.

Ticket d'entrée à retirer à la billetterie muni d'une carte professionnelle.

Visite en autonomie

1 classe en visite en autonomie par créneau horaire.

Modalités de réservation

Télécharger la fiche de réservation sur le site du musée Fabre :

www.montpellier-agglo.com/museefabre

puis envoyer la fiche remplie à :

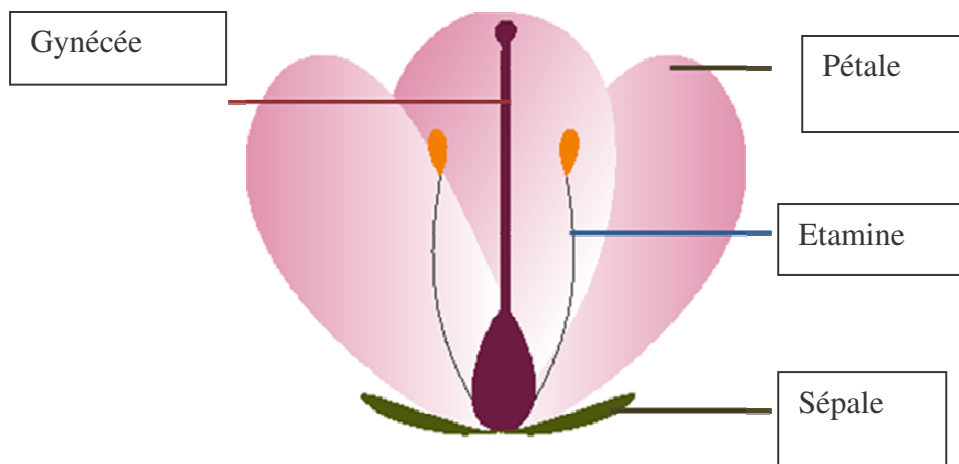
Public.museefabre@montpellier-agglo.com

Document annexe

Mois de floraison de Février à Novembre

Mois de floraison	Fev	Mar	Avri	Mai	Juin	Juil	Aou	Sep	Oct	Nov	
Tulipe	■										
Rose				■							
Nigelle	■										
Pavot					■						
Iris	■				■						
Pivoine									■		
Œillet des fleuristes					■						
Primevère	■										
Campanule				■							
Belle de jour						■					
Œillet d'Inde				■							
Bleuet				■							
Silène					■						
Dahlia				■							
Hortensia						■					
Hibiscus					■						

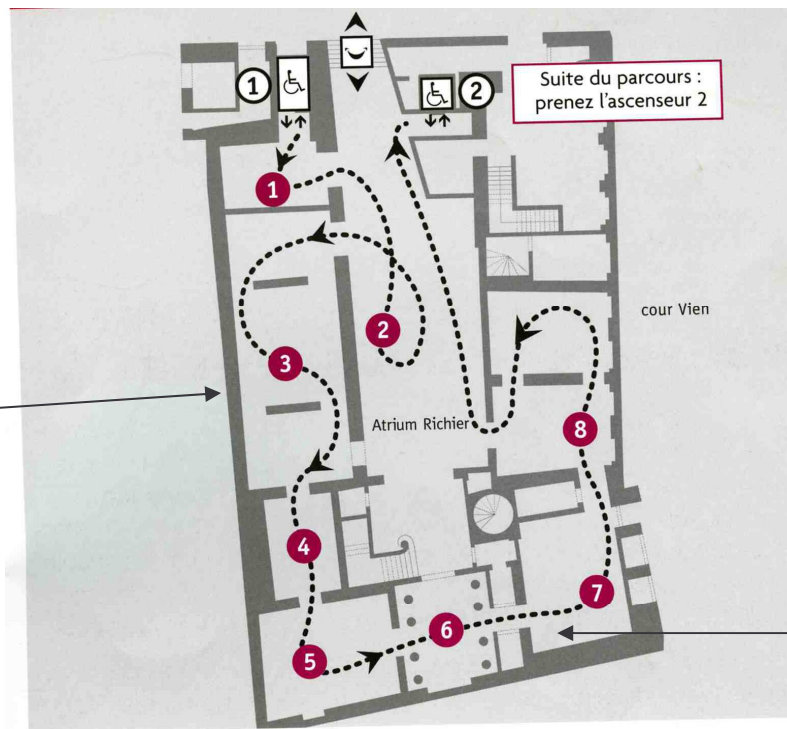
Schéma d'une fleur théorique



Carte des Pays-Bas



PLAN DE REPERAGE



- | | |
|---|------------------------|
| 1 Salon Valedau
Cabinet d'interprétation | 5 Salle Steen |
| 2 Atrium Germaine Richier | 6 Vestibule Massillien |
| 3 Salle Rubens | 7 Salle Hondius |
| 4 Salle Dou | 8 Salle Berchem |