



**L'Hiver, 1783**  
Marbre  
↑1,45, → 0,57  
↔ 0,64

Jean-Antoine Houdon,  
(Paris, 1809 - Paris, 1879)  
Le sculpteur des Lumières.



**L'Été, 1785**  
Marbre  
↑1,55 → 0,56  
↔ 0,49

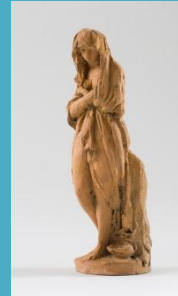
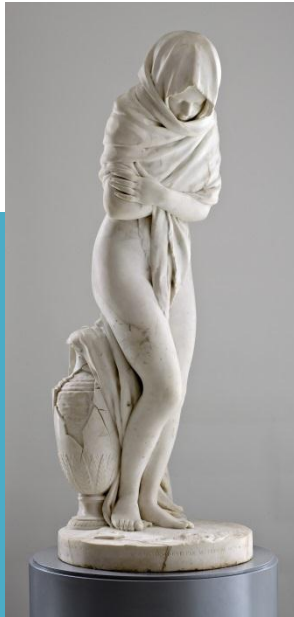
*L'Été* et *L'Hiver* représentés sous les traits de jeunes filles sont **des allégories des saisons**. Le sujet est classique mais Houdon surprend par **l'originalité** de ses figures. Contrairement à la tradition, l'hiver est représenté par une jeune fille presque nue et non pas comme un vieil homme barbu. Pour l'été, Houdon fait référence à la déesse romaine de l'agriculture, Cérès. Pourtant Houdon s'éloigne du modèle de sculpture antique en représentant la saison sous l'allure d'une paysanne. Les statues sont conçues pour se faire face : l'une s'appuie sur la jambe droite, l'autre sur la gauche. *L'Été* se tient droite, *L'Hiver* a le corps penché en avant et la tête inclinée. L'Hiver se recroqueville, L'Été se tient fièrement. L'une bouge ses bras librement, l'autre les tient repliés sur elle-même ; cette posture lui a donné le surnom de « **frileuse** ».

La face et le revers de *L'Été* sont sculptés différemment. Les plis de la tunique à l'avant sont soigneusement ciselés, le rendu de la peau est poli et très lisse ; à l'inverse au revers les drapés sont simplement ébauchés.

A venir !

Du 10 décembre  
2016 au 28 mai  
2017

Le musée Fabre présentera une galerie de sculpture à toucher intitulée **L'Art et la Matière - Galerie de sculptures à toucher**. Elle réunira 10 moulages d'après des oeuvres des collections du musée Fabre et du Louvre ainsi qu'un espace d'interprétation sur le thème de l'atelier du sculpteur



**Jean-Antoine Houdon**

Don Creuzé de Lesser, 1828

**L'Hiver, 1783**

Marbre

↑1,45, → 0,57 ↔ 0,64

**L'Hiver ("La frileuse")  
(esquisse)**

1781

Terre cuite

↑ 0,187 ; → 0,054 ; ↔ 0,057

Achat de la Ville avec la participation du FRAM

Languedoc-Roussillon, 1995

### **MATÉRIAUX / TECHNIQUE**

Houdon a préparé son travail en esquissant sa composition dans la terre. Le musée Fabre possède l'esquisse de *L'Hiver* (1781), qui permet de découvrir les différences avec le projet fini. Pour ces versions de *L'Été* et de *L'Hiver*, Houdon a choisi le marbre, matériau noble. Des tirages existent en bronze.

Le support au pied de la sculpture est un élément indispensable à la bonne stabilité des statues en pierre. Les attributs décoratifs placés du côté gauche de *L'Été* : raisin, feuille de vigne, pomme, grenade et tambour basque, sont en fait le support de la statue ! *L'Hiver* quant à elle, est soutenue par un grand vase de style antique fendu par l'eau gelée et recouvert d'un lourd drapé.

### **Présentation du sculpteur:**

Jean-Antoine Houdon est un sculpteur formé à l'Académie Royale de peinture et de sculpture de Paris puis à l'Académie de France à Rome. Il travaille à temps des **Lumières**, une époque marquée par la remise en cause des traditions et par la recherche de la vérité scientifique. C'est une personne reconnue et appréciée de son temps aussi bien par des personnalités politiques, des princes éclairés, que des philosophes tels Diderot ou Voltaire. Grand **portraitiste**, Jean-Antoine Houdon réalise celui de Voltaire en avril 1778, un mois avant la mort du philosophe.

Anne-Charles Modenx de Saint-Wast, conseiller secrétaire du roi, commande à l'artiste une paire de sculptures : *L'Hiver* et son pendant *L'Été*, pour décorer sa bibliothèque. En 1785, Houdon expose une réduction de *L'Hiver* au Salon mais elle fait scandale à cause de sa nudité.

**\*Œuvres du même artiste au musée Fabre visibles au musée Fabre et téléchargeables sur [www.museefabre.fr](http://www.museefabre.fr) onglet**

« Menu » puis

« Ressources » puis

« recherche d'œuvre » :

- [Voltaire assis](#)
- [Molière](#)
- [Franklin](#)

## La classe, l'œuvre :

« S'approprier pour transmettre ce que j'ai appris à ma famille,  
mes camarades d'école et aux visiteurs du musée »

### → Pour accompagner le projet

#### . Visite guidée « la classe, l'œuvre 2017 » : (durée +/- 1h)

Pour mettre en perspective l'originalité de traitement du sujet dans la sculpture de Houdon, cette visite débute par la rencontre avec l'œuvre de Raoux : *Pygmalion amoureux de sa statue*. Ainsi sera abordé l'**illusionnisme** de la peinture et l'art de la **sculpture**, avant de découvrir l'**illusionnisme des œuvres de Houdon**. La visite conclue sur le thème de la médiation : comment faire découvrir autrement la sculpture ?

→ Dans le cadre du projet pédagogique de chaque classe, d'autres visites guidées et visites-ateliers proposées par le service des publics peuvent être réservées individuellement par les enseignants :

#### Tous niveaux :

Visite guidée (1h15) de l'exposition *L'Art et la matière – Galerie de sculptures à toucher* du 10 décembre 2016 au 28 mai 2017

#### Cycle 2 et 3

Visite guidées (1h) : *La sculpture CP-CM2*

Visite en autonomie : *Les saisons CP-CE2*

#### Collège-lycée

Visite – atelier (2h) : *En équilibre*

Catalogue complet et fiche de réservation téléchargeables sur [www.museefabre.fr](http://www.museefabre.fr), onglet « scolaires »

#### . Ressources en ligne

→ Reportage : *La frileuse de Houdon à l'atelier Campo pour France 5* :

[http://www.dailymotion.com/video/xbao5m\\_frileuse-de-houdon-a-l-atelier-camp\\_creation](http://www.dailymotion.com/video/xbao5m_frileuse-de-houdon-a-l-atelier-camp_creation)

→ Reportage : C'est pas sorcier - La sculpture : *les sorciers sur la sellette*

→ Reportage : « La Frileuse », de Jean-Antoine Houdon - D'art d'art

→ Catalogue d'exposition **CANOPE**. ([www.museefabre.fr](http://www.museefabre.fr), onglet « Menu » puis « Ressources » puis « Ressources pédagogiques » puis « Autour des collections permanentes » puis « Dossiers pédagogiques thématiques »)

→ Document « Académie, Salon, Critique d'art au XVIIIe et XIXe autonomie »

[http://museefabre.montpellier3m.fr/RESSOURCES/RESSOURCES\\_PEDAGOGIQUES/Autour\\_des\\_collections\\_permanentes/Documents\\_d\\_accompagnement\\_pour\\_les\\_visites\\_en\\_autonomie\\_Scolaires](http://museefabre.montpellier3m.fr/RESSOURCES/RESSOURCES_PEDAGOGIQUES/Autour_des_collections_permanentes/Documents_d_accompagnement_pour_les_visites_en_autonomie_Scolaires)

. Visiter le musée des moulages de l'Université Paul Valéry, Montpellier III

#### Quelques pistes pédagogiques pour s'approprier et transmettre une connaissance

→ S'approprier : Mimer les autres saisons : « Si Houdon avait sculpté l'automne et le printemps... »

→ S'approprier : Créer une allégorie de L'automne et du printemps à partir d'attributs choisis

→ Transmettre : Rédiger une fiche de salle

→ Transmettre : Ecrire le discours d'un médiateur