

# Senufo : Art et identités en Afrique de l'Ouest

Dossier pédagogique  
élaboré par le service  
éducatif  
du musée Fabre,  
Isabelle Sobczak et  
Vivien Chabanne

Artiste non identifié, *Réceptacle à  
Caryatide*, bois, H. 29,7 cm, Collection  
particulière, © Studio R. Asselberghs -  
Frédéric Dehaen, Bruxelles



Préambule : Cette partie « propositions pédagogiques » présente des pistes de travail transdisciplinaires exploitables en classe et vient en complément du dossier consacré à la « mise au point scientifique ». Ces deux dossiers sont organisés autour des mêmes questionnements.

## QUE NOUS APPREND CETTE EXPOSITION SUR LE PEUPLE SENUFO ET SUR NOUS-MÊME ?

### Sommaire :

DECOUVRIR.....	3
Introduction	
OBSERVER-CRÉER.....	3
1- Quels sont les objets fabriqués par les senufo ? Comment et par qui sont-ils produits ?	
COMPRENDRE.....	5
2- Quelles sont leurs fonctions ? Pour quels usages ?	
SITUER-IDENTIFIER.....	7
3- Quelles sont les conditions d’appropriation de ces objets par les Occidentaux ?	
ANALYSER.....	8
4- Quels impacts ces objets ont-ils sur l’art occidental ?	
REFLECHIR.....	9
5- Quelles sont les perceptions que nous avons de « l’art senufo » ?	
PRÊT À L’EMPLOI .....	9
Fiches élèves 1 à 7	
Documents 1 à 3	

→ Des remarques et des suggestions concernant ce dossier ? Ecrire à : [semuseefabre@montpellier3m.fr](mailto:semuseefabre@montpellier3m.fr)

## Introduction

### Visite individuelle en autonomie :

FICHE  
ÉLÈVE  
n°1

- Une fiche-élève est disponible pour les professeurs qui ne pourront pas se déplacer et qui souhaitent proposer à leurs élèves de visiter l'exposition hors temps scolaire pour ensuite travailler en classe autour des visuels présents dans ce dossier.

### Histoire-géographie :

- Qui sont les Senufo et où vivent-ils ?
  - Voir le dossier pédagogique du quai Branly qui questionne les identités ivoiriennes, pages 5 à 8

[http://www.quaibrantly.fr/fileadmin/user\\_upload/programmation/expositions/les\\_maitres\\_de\\_la\\_sculpture\\_ci/MQB\\_dossier-enseignants-et-classes\\_MAITRES-DE-LA-SCULPTURE-DE-COTE-D-IVOIRE.pdf](http://www.quaibrantly.fr/fileadmin/user_upload/programmation/expositions/les_maitres_de_la_sculpture_ci/MQB_dossier-enseignants-et-classes_MAITRES-DE-LA-SCULPTURE-DE-COTE-D-IVOIRE.pdf)

## 1- Quels sont les objets fabriqués par les Senufo ? Comment et par qui sont-ils produits ?

### Histoire des arts :

- Réflexion à propos du statut de l'artiste : comment le différencie-t-on – ou comment se différencie-t-il – d'un artisan ?
  - Voir le dossier pédagogique du quai Branly consacré aux statuts du sculpteur en Côte d'Ivoire, pages 16 à 27.

[http://www.quaibrantly.fr/fileadmin/user\\_upload/programmation/expositions/les\\_maitres\\_de\\_la\\_sculpture\\_ci/MQB\\_dossier-enseignants-et-classes\\_MAITRES-DE-LA-SCULPTURE-DE-COTE-D-IVOIRE.pdf](http://www.quaibrantly.fr/fileadmin/user_upload/programmation/expositions/les_maitres_de_la_sculpture_ci/MQB_dossier-enseignants-et-classes_MAITRES-DE-LA-SCULPTURE-DE-COTE-D-IVOIRE.pdf)

### Lettres /Arts plastiques/Mathématiques :

- Observer, décrire ces objets en utilisant un vocabulaire spécifique : forme, informe, géométrie, symétrie, rapport à l'espace, volume, cylindre, cône, pavé, losange, relief, angles, courbes, volume, tridimensionnel, point de projection, vide, plein, matières, matériaux, couleurs, rigide, de plein pied, hybride, simplifier, assembler, empiler, déformer, étirer, rétrécir, superposer, strier, combiner, stylisation, codes stylistiques, figuratif, abstrait, zoomorphe, anthroporphe, expressivité, mystère, sentiment, etc.

FICHE  
ÉLÈVE  
n°2

### Mathématiques/Arts plastiques :

- Compléter puis prolonger le masque en utilisant la symétrie axiale.
- Inventer un masque en modifiant certaines parties du visage pour développer un des cinq sens ou une particularité physique.

Artiste non identifié, *Masque facial*, bois, clous de tapissier, H. 36 cm, National Museum of African Art, Smithsonian Institution, Washington, DC, don de Walt Disney World Co., une filiale de the Walt Disney Company, 2005-6-50, © National Museum of African Art/photo Franko Khoury



FICHE  
ÉLÈVE  
n°3

### Sciences et Vie de la Terre /Arts plastiques :

- Étude de l'oiseau calao à partir de la fiche pédagogique du zoo de Lunaret (Montpellier) : <http://zoo.montpellier.fr/3474-les-oiseaux.htm>
- Comparer le dessin du calao et la sculpture *Figure d'oiseau*.

Artiste non identifié, *Figure d'oiseau*, bois et pigments, H.151,5 cm, New York, The Metropolitan Museum of Art, The Michael C. Rockefeller Memorial Collection, legs de Nelson A. Rockefeller(1979), 1979.206.176, © The Metropolitan Museum of Art/Photo Art Resource, New York

FICHE  
ÉLÈVE  
n°4

- Observer et décrire cette sculpture d'oiseau.
- Créer votre oiseau protecteur avec des matériaux de récupération - naturels ou pas - après avoir observé des oiseaux de la région.
- Concevoir un dispositif pour mettre en valeur cette sculpture afin de l'exposer dans votre établissement (observer les socles dans l'œuvre de Brancusi).



## 2- QUELLES SONT LES FONCTIONS DE CES OBJETS ?

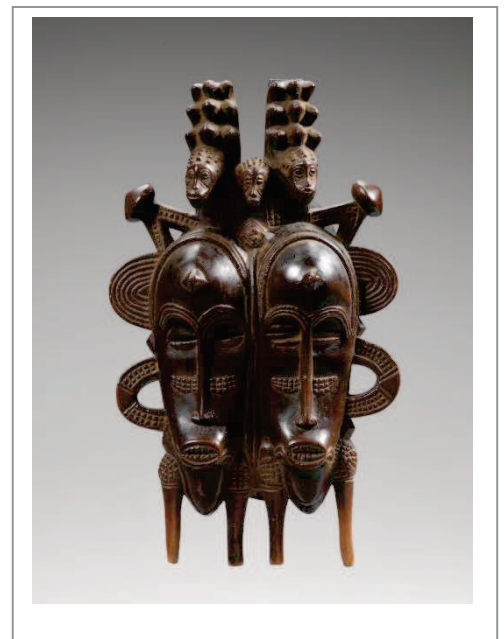
### Histoire des arts / EMC :

- **La patrimonialisation de la culture senufo contribue-t-elle à créer un sentiment d'appartenance au destin commun de l'humanité ?** Pour traiter le thème de la sensibilité (cycle 4 d'EMC), réfléchir au classement par l'UNESCO (en 2012) des « pratiques et expressions culturelles liées au balafon des communautés Sénoufo » sur la liste représentative du patrimoine culturel immatériel de l'humanité.

### Lettres / Histoire :

- Mise en relation des **masques janiformes** senufo avec la place et les représentations de Janus dans la mythologie romaine. Comparer les récits fondateurs senufo avec d'autres mythes (Antiquité grecque ou romaine)

Artiste non identifié, *Double masque facial*, bois, H. 32 cm, Collection de Laura et James J. Ross, © John Bigelow Taylor



### Musique/ Arts plastiques /EPS :

- **Produire un rythme avec des percussions ou des objets divers** : Analyser les images et les sons d'une danse initiatique : que peut-on dire du rythme, des sons produits? Quels sont les instruments utilisés ? De quoi sont-ils faits ? Décrire les mouvements, la disposition des danseurs et leurs costumes. Quels liens peut-on faire avec des danses actuelles ? Possibilité d'utiliser une vidéo sur Youtube, montrant une danse traditionnelle senufo quelque part près de Korhogo : <https://www.youtube.com/watch?v=453x-8ZN-rM>

- Observer et décrire ce casque ou cette parure de tête.



Légende Artiste non identifié, *Casque*, bois, metal, fibres, H52 cm, Newark Museum, achat 1966, The Member's Fund, 66.619, © Newark Museum



Artiste non identifié, *Parure de tête*, bois, fibres, jonc, tissu de coton, H. 99.1 cm, The Metropolitan Museum of Art, New York, don de M. et Mme J. Gordon Douglas III (1983), 1984.514.3, © The Metropolitan Museum of Art, New York/Art Resource, New York

- Créer une parure de tête possédant des pouvoirs ou qui vous donnera des pouvoirs magiques, que vous porterez lors d'un défilé. Créer un déguisement complet pour le carnaval. Associer chorégraphie, danse, musique, photo, vidéo.
- Réaliser le costume du masque : collage, techniques mixtes, matériaux (ficelle, tissu, graines, terre, éléments végétaux...)

FICHE  
ÉLÈVE  
n°5

Artiste non identifié, *Masque heaume*, bois, L. 114 cm, The Museum for African Art, New York, don de Corice Canton Arman, 2010.02, © The Museum for African Art, New York/ photo: Jerry L. Thompson



## Arts plastiques/lettres

- Représenter une scène de rite initiatique où les personnages porteront ce masque
  - « Sac à moi » : fabriquer un sachet dans lequel vous cacherez des éléments personnels en rapport avec votre propre vie. Faites une mise en scène photographique du sac et de son contenu. Racontez l'histoire secrète de ces objets autobiographiques et imaginez votre initiation.
  - « Faites parler la statuette ! Soudain le masque prononça des paroles magiques... » Ecrire le dialogue entre le sorcier et l'objet, ou entre vous et le sorcier, pour en faire une bande dessinée.
- Vocabulaire : au-delà, le caché, l'invisible, monde visible, religieux, mystère, rituel sacrés, puissant, idole, fétiche, maîtriser les forces hostiles, guérison, puissance des objets, magie, protection, vie/mort, esprit...

SITUER-IDENTIFIER

## 3- QUELLES SONT LES CONDITIONS D'APPROPRIATION DE CES OBJETS PAR LES OCCIDENTAUX ?

### Histoire

- **Comment Louis-Gustave BINGER, capitaine de l'armée française, a-t-il contribué à l'émergence de la collection d'objets senufo à la fin du 19<sup>e</sup> siècle ?**

Un excellent dossier pédagogique réalisé par le service éducatif du Château d'Espeyran, spécialement pour l'exposition « Senufo » présentée au Musée Fabre. Cette étude d'un exemple de conquête coloniale s'inscrit dans le programme de quatrième (thème 4). Trois autres dossiers complètent la thématique :

- Service éducatif des archives départementales de l'Aude : [http://hist-geo.ac-montpellier.fr/v1/IMG/pdf/4phv040\\_Binger.pdf](http://hist-geo.ac-montpellier.fr/v1/IMG/pdf/4phv040_Binger.pdf)
  - Ressources pédagogiques de l'académie Versailles : <http://www.cddp95.ac-versailles.fr/IMG/pdf/BingerPingal.pdf>
  - Dossier de presse de l'exposition « L'Afrique en noir et blanc » (3 mai – 20 septembre 2009) au musée d'art et d'histoire Louis Senlecq, ville de L'Isle-Adam : <http://musee.ville-isle-adam.fr/uploads/expositions/pdfs/du-fleuve-niger-au-golfe-de-guinee.pdf>
- Autres pistes possibles pour comprendre le contexte de la collecte des objets senufo :
    - « Le Tour du monde en un jour », avec l'Exposition coloniale de 1931 (programme de première)
    - Etude de la mission Dakar-Djibouti, de 1931 à 1933 : faire un récit historique de la traversée des territoires Senufo par l'expédition, à partir de l'ouvrage de Michel Leiris (*L'Afrique fantôme*, 1934). Faire la biographie d'un explorateur : Marcel Griaule (1898-1956) ou Michel Leiris (1901-1990)
- Etude de cas : la constitution de la collection Durand-Barrère dans les années 1950

### Lettres

- Récit-fiction : Raconter la vie d'un des objets présenté, de sa création jusqu'à son apparition devant vous dans l'exposition.

### Arts plastiques :

- « Sacré objet ! » : Fabriquer une petite statuette ayant un pouvoir, en terre ou pâte à modeler, puis créer une maquette du lieu sacré dans lequel elle se trouve. Autel présent dans la cellule d'habitation d'une famille senufo. Créer la maquette d'un lieu d'exposition situé à Montpellier pouvant mettre en valeur et montrer cette statuette rare et précieuse. Possibilité de faire ce sujet par photomontage sur photo filtre. Réfléchir au statut de l'objet.
- « Collectionneurs ? » : Créer dans la classe un cabinet de curiosités du XXI<sup>ème</sup> siècle pour les générations futures. Travail collectif. Installation. Photo.

### Histoire des Arts :

- Pourquoi fait-on des collections artistiques ou scientifiques ?

ANALYSER

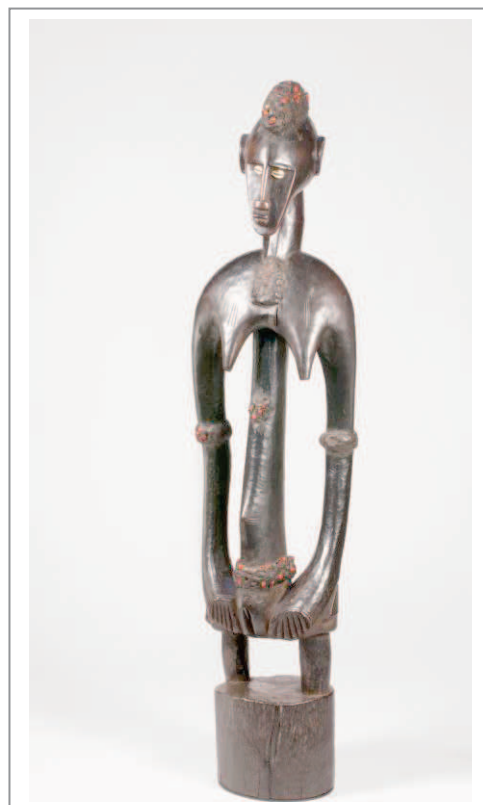
## 4- QUELS IMPACTS CES OBJETS ONT-ILS SUR L'ART OCCIDENTAL ?

### Histoire des arts :

- Interroger la citation de l'historien de l'art Carl Einstein (1885-1940) : « L'art des primitifs connaît le masque, mais ignore le portrait »
- Repérer l'influence esthétique de ces objets africains dans l'œuvre des artistes suivants : Matisse, Picasso, Brancusi, Jacques Lipchitz, Modigliani, Spoerri, Tinguely, César, Fernand Leger, Tapiés, Kurt Schwitters, Henry Moore, Giacometti, Beuys, Annette Messager, Keith Haring...

FICHE  
ÉLÈVE  
n°7

- "Comparer la *Vénus de Milo* et cette statuette senufo afin d'étudier la représentation du corps féminin." Etudier les proportions du corps, les formes et dimensions des membres, l'expression des visages, les accessoires, les matériaux. Le corps doit-il être représenté en respectant une illusion figurative ? Pourquoi ? En quoi ces œuvres sont-elles le reflet de choix esthétiques représentatifs de la société dans laquelle elles sont produites ?



Artiste non identifié (Maître de Folona ?),  
Figure féminine, bois, cauris, graines de pois rouges, latex, H. 90,5 cm,  
Collection particulière,  
© BAMW Photography



## 5- QUELLES SONT LES PERCEPTIONS QUE NOUS AVONS DE L'« ART SENUFO » ?

### Histoire des arts :

FICHE  
ÉLÈVE  
n°8

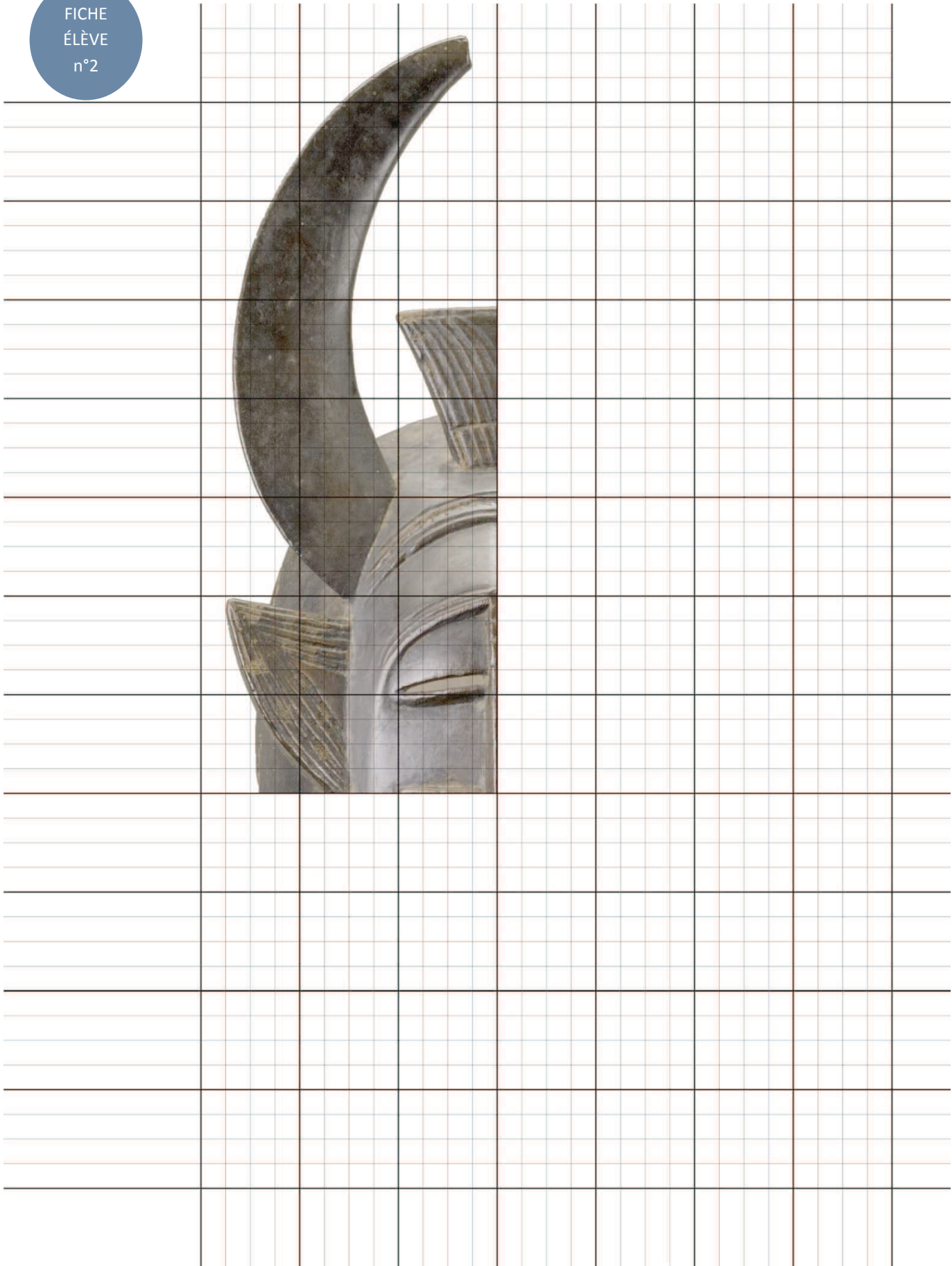
- **Qu'est-ce qu'une œuvre d'art ?**
- **Comment expliquer la valeur d'une œuvre sur le marché de l'art ?**
- **Quelle terminologie adopter pour classer l'art senufo ?** Art premier? Art primitif? Art nègre? Art sauvage? Art magique? Art tribal? Art ethnographique? Art archaïque?
- **Comment ces objets senufo sont-ils mis en valeur dans l'exposition ?** En quoi les éléments scénographiques (éclairages, jeux d'ombres, vitrines, associations, disposition) sont-ils révélateurs de la perception que nous en avons ?
- Réflexion sur le concept d'ethnie

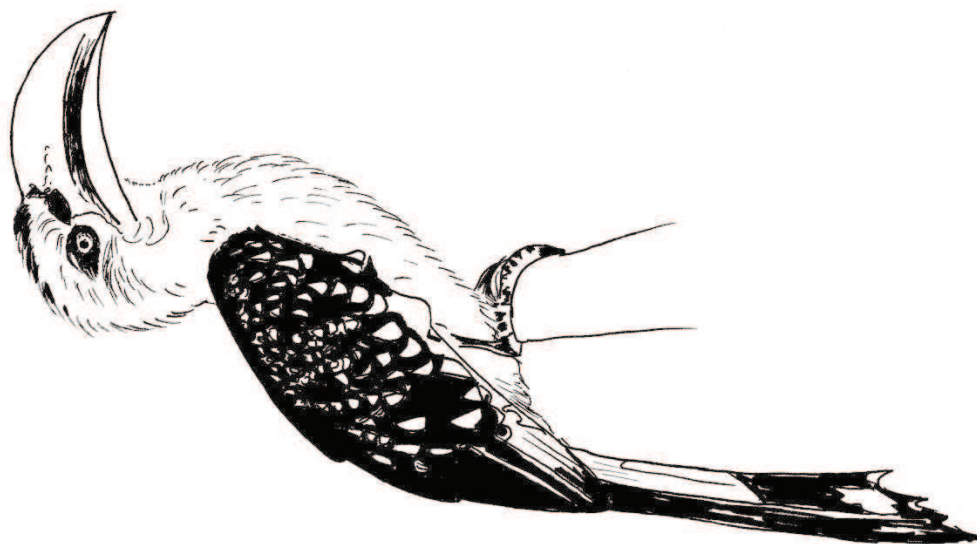
PRÊT À L'EMPLOI

Fiche élèves 1 – Visite de l'exposition Senufo, seul ou en famille.....	10
Fiche élèves 2 – Complète le masque.....	11
Fiche élèves 3 – Compare les Calaos.....	12
Fiche élèves 4 – Décrire à l'aide de mots.....	13
Fiche élèves 5 – Créer le costume du masque.....	14
Fiche élèves 6 – Masque initiatique.....	15
Fiche élèves 7 – Comparaison <i>Vénus de Milo</i> .....	16
Fiche élèves 8 – Comment les Européens se sont-ils appropriés les objets Senufo ?.....	17
Fiche élèves 9 – L'art Senufo : Combien ça coûte ?.....	19

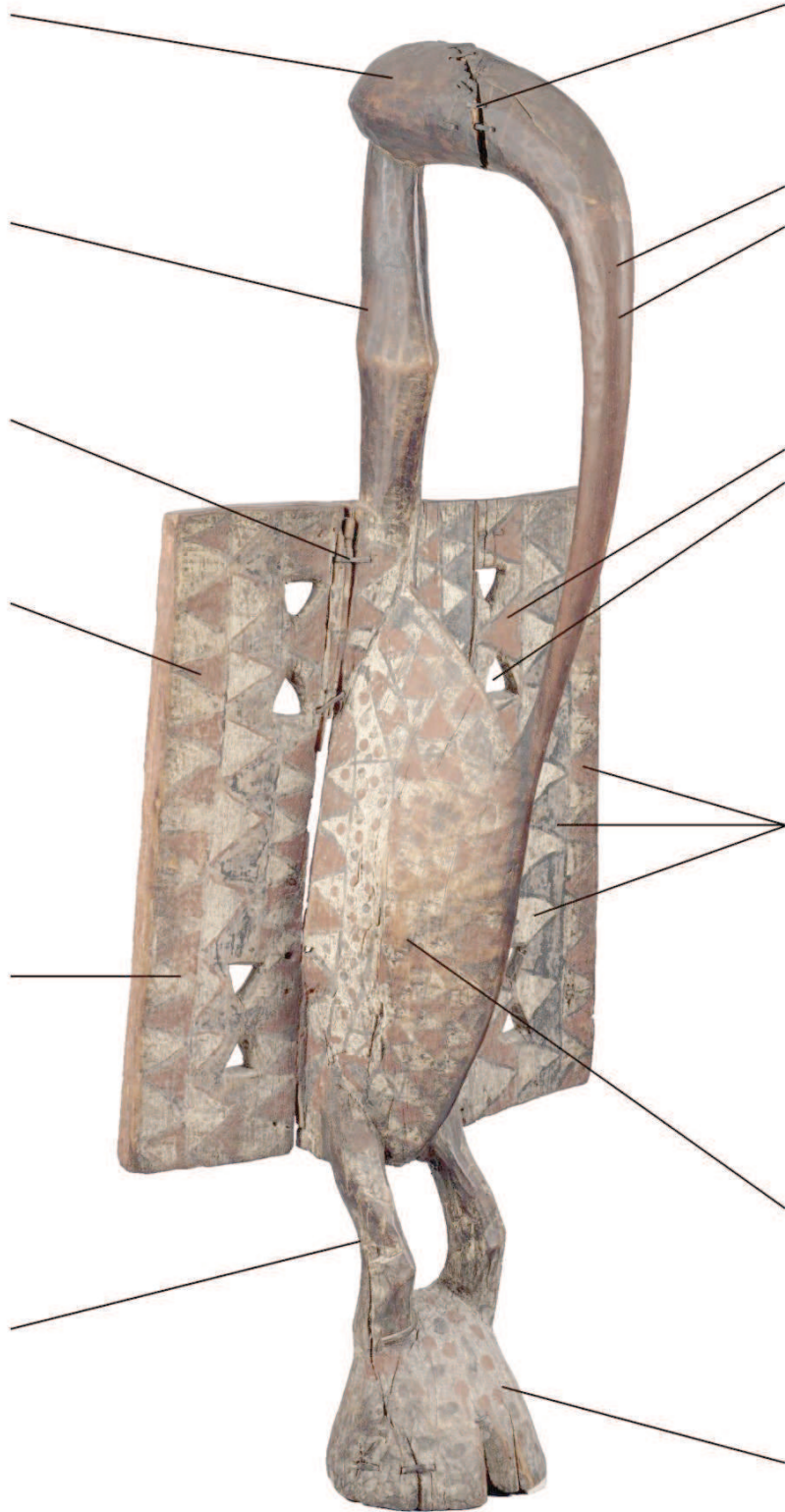


FICHE  
ÉLÈVE  
n°2



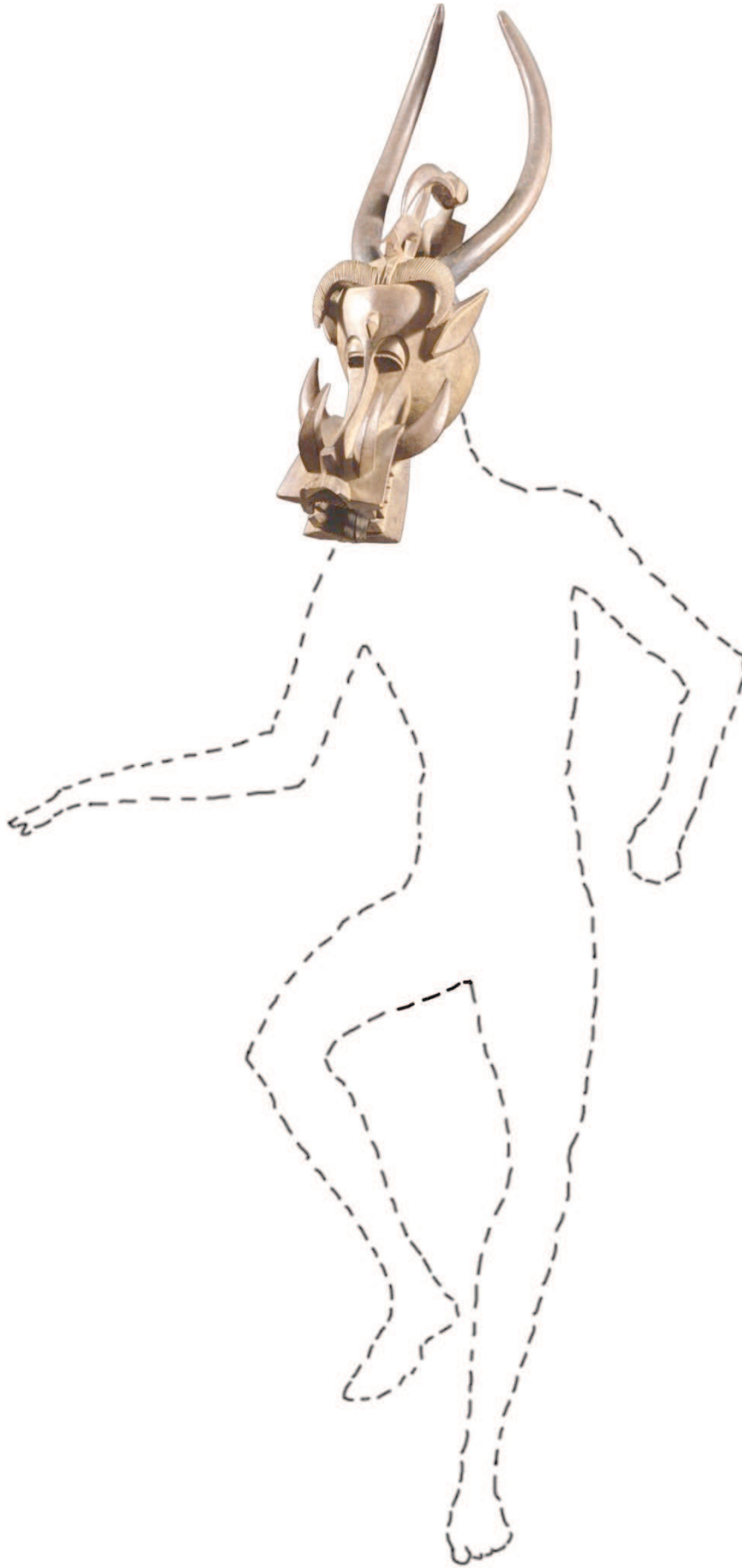


FICHE  
ÉLÈVE  
n°4



Place les mots suivants pour décrire la sculpture représentant un oiseau :  
tête, aile stylisée, bec allongé, motifs décoratifs, agrafe, bois polychrome,  
vide, plein, pattes courtes, ventre bombé, socle, couture, cou étiré.

FICHE  
ÉLÈVE  
n°5



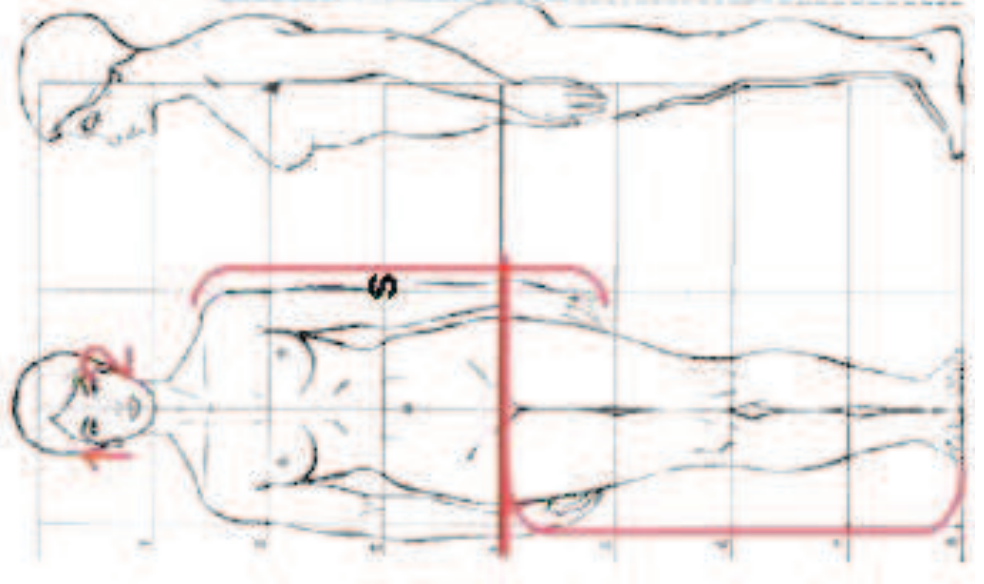
FICHE  
ÉLÈVE  
n°6



*La Vénus de Milo.* 100 av. J.-C., H. 202cm.  
Paris, musée du Louvre. Marbre



## Canons de beauté issus de l'antiquité



Artiste non identifié (Maître de Folona ?), *Figure féminine*,

bois, cauris, graines de pois rouges, latex, H. 90,5 cm, Collection particulière, © BAMW  
Photography





# Comment les Européens se sont-ils appropriés les objets Senufo ?

## ETUDE DE CAS : la constitution de la collection Durand-Barrère dans les années 1950

Constituée dans les années 1950 en Afrique de l'Ouest à partir de Dakar, à l'initiative d'une jeune enseignante française fascinée par les Arts Nègres depuis l'exposition coloniale de 1931, cette collection est restée dans la famille des collectionneurs jusqu'en 2008. Elle n'en est sortie que rarement, notamment en 1963 lors de l'exposition *Senufo sculpture from West Africa* organisée à New York par Robert Goldwater au Museum of Primitive Art, où deux pièces Senufo de la collection furent prêtées.

### Objectifs :

- Déterminer les conditions d'appropriation des objets Senufo dans les années 1950 à travers un témoignage
- Comparer le regard porté sur ces objets par les Africains et par les Européens
- Mettre en relation le parcours de la famille Durand-Barrère avec les programmes d'histoire en classes de quatrième et de première.

### Mise en œuvre :

- Etude de document

#### La fille de Zulma Barrère et Robert Durand témoigne :

« Ma mère, Zulma Barrère, avait 16 ans à la mort de sa mère. Elle vécut alors avec son père et une jeune sœur. Mon grand-père était propriétaire terrien béarnais, fils de médecin, sédentaire et passionné par les récits de voyage. Il invitait à sa table ceux qui rentraient de « l'étranger ». (...) »

Mon grand-père avait décidé que ses filles auraient pour seule dot un métier. C'est ainsi que ma mère devint enseignante. Elle a 20 ans et l'exposition coloniale de 1931 la fait rêver. Elle convainc son père de sortir de sa vallée et de l'y accompagner. L'escapade doit durer une semaine ; ma mère veut tout voir, tout découvrir de la capitale et de l'exposition. Elle est subjuguée par les pavillons d'Afrique et d'Océanie. Le dernier jour, elle échappe à la surveillance de son père pour retourner admirer les masques africains. Au détour d'une galerie, elle croise Robert Durand, un jeune franc-comtois, fils de notaire qui se destine, à contrecœur, à la profession paternelle comme clerc. Ils se découvrent un même enthousiasme pour ces figures d'un monde étrange et exotique. Le jeune homme lui laisse sa carte de visite et lui arrache la promesse d'une correspondance.

De retour en Béarn, Zulma enseigne. Elle repousse plusieurs demandes en mariage pour rester près de son père qui vieillit et pour garder son indépendance. La guerre survient et rapidement la débâcle lance les réfugiés sur les routes de France. Robert Durand qui n'a pas oublié Zulma, arrive en Béarn. Il lui fait une cour assidue, mais la jeune femme le repousse pour ne pas quitter son père. Les années passent, la guerre est finie et Robert, aventurier, s'embarque alors pour l'Afrique où il devient fonctionnaire de l'aviation civile à l'aéroport Yoff à Dakar. Il écrit à ma mère : « je vous attends sur cette terre africaine dont nous avons si souvent rêvé ensemble ». Elle lui répond : « mon père décline chaque jour, après sa mort, si vous le désirez toujours, car je ne suis plus jeune, je vous rejoindrai ». Un an plus tard, il rentre en France pour l'épouser.

Commence alors une aventure qui durera treize ans sur le continent africain. Ma mère devint enseignante et directrice d'école. Les classes accueillait les enfants blancs et les enfants noirs. À ma naissance, mes parents engagent une fatou pour veiller sur moi. Les souvenirs de sa voix, de son odeur et de la douceur de sa peau ont accompagné toute ma vie. Notre maison accueille les artistes, les intellectuels et les diplomates de passage dans la colonie française. (...) L'attrait de mes parents pour l'art africain n'a pas faibli. Ils partent en brousse à la recherche de villages dans lesquels les « rabatteurs » leur ont signalé des œuvres remarquables. Ils m'emmènent parfois et les palabres ne me semblent pas longues quand je peux goûter, en cachette, ce qui bouillonne dans les marmites et que ma mère m'interdit de manger. Leur curiosité n'est pas seulement esthétique comme c'est souvent le cas à l'époque. Ils désirent aussi connaître l'histoire et la fonction des objets. Ma mère, dans l'ombre, est acharnée pour cette collecte de masques et statuettes.

Au retour, elle déballe les trouvailles, les accroche aux murs et en entrepose dans ma chambre. Comme je n'ai ni frère ni sœur, les masques et les statues deviennent des dieux ou des démons, les fétiches des personnages qui s'animent autour de la poupée noire que ma mère m'a offerte. Parfois ma fatou s'offusque de la désinvolture avec laquelle j'utilise certains objets chargés de magie. Au début des années soixante, nous rentrons en France. Le climat politique est tendu et ils craignent les effets du climat tropical sur mon éducation. J'avais l'habitude de revenir en Béarn tous les étés, avec ma mère et ses caisses. Les voyages, sur les paquebots de la compagnie Paquet, étaient joyeusement animés par des soirées dansantes, des concerts et des jeux, du moins pour ceux qui ne souffraient pas du mal de mer. En 1961, à leur initiative, fut organisée l'une des premières expositions en France, à Pau, supervisée par le Musée de l'Homme. (...)

La dernière traversée fut triste et l'arrivée en France douloureuse pour nous trois. Ma mère fut reçue avec dédain par ses collègues de l'Éducation Nationale. Les responsabilités qu'elle exerçait comme directrice d'école ne furent pas reconnues et elle devint simple institutrice. Pour ma part, je dépérissais entre les murs du lycée au milieu de camarades qui n'étaient jamais sorties de leur province et qui n'avaient aucune curiosité pour le pays où j'étais née. Heureusement ma mère avait accroché toute la collection de masques dans la cage d'escalier de notre maison paloise. Dès que j'ouvrais la porte, leur présence me faisait l'effet d'un attroupement d'amis venus m'accueillir avec bienveillance. A la mort de ma mère, j'ai continué à vivre dans mon décor, sans rien changer. Mes enfants ont grandi en terre africaine au milieu du Béarn. »

MICHÈLE DURAND-BARRÈRE

In. Pierre AMROUCHE et Alain de MONBRISON, *Art Africain, Collection Durand-Barrère*, catalogue de la vente Drouot Richelieu- vendredi 5 décembre 2008, Piasa maison de ventes<sup>1</sup>

## Questions :

- 1- Présentez le document (nature, auteur, source, commanditaire, finalité)
- 2- Comment la famille Durand-Barrère collecte-t-elle les objets d'art africain ? Décrivez.
- 3- Comparez le regard porté sur ces objets par les Africains et par la famille Durand-Barrère.
- 4- Remplacez le parcours de cette famille dans le contexte historique : à l'aide de vos connaissances, expliquez à quels événements correspondent les passages soulignés dans le texte.

<sup>1</sup> [http://www.amrouche.com/pdf/art\\_africain.pdf](http://www.amrouche.com/pdf/art_africain.pdf)

## L'art Senufo : Combien ça coûte ?

12 037 000 \$<sup>2</sup>, c'est le montant record qu'une statue féminine Senufo a atteint lors d'une vente aux enchères de Sotheby's en 2014 à New York. Cela nous invite à questionner ce qui fait la valeur d'une œuvre d'art.

### Objectifs :

- Déterminer les principaux facteurs qui permettent d'évaluer le prix d'une œuvre d'art
- Adopter un regard critique sur le document
- Comparer cette statue Senufo avec d'autres œuvres majeures de l'Histoire de l'Art

### Mise en œuvre :

- Etude de document ci-après

### Pour aller plus loin :

- Les enseignants en DNL anglais peuvent travailler à partir du document-source
- Une interview sur la bonne santé du marché de l'art africain : <http://www.rfi.fr/emission/20150719-art-africain-pierre-amrouche-ventes-records>

---

<sup>2</sup> Prix d'adjudication, commission incluse

### Rapport d'état de la sculpture vendue le 11 novembre 2014 : fiche détaillée extraite du catalogue de la vente



Figure féminine,  
artiste non identifié,  
bois, 92 cm  
(hauteur), vente du  
11 novembre 2014,  
lot 48, Sotheby's  
(New York),  
Source : <http://www.sothebys.com/en/auctions/ecatalogue/2014/myron-kunin-collection-african-art-n09225/lot.48.html>

« Cette statue féminine, créée par un artiste sénoufo de Côte-d'Ivoire au XIX<sup>ème</sup> ou au début du XX<sup>ème</sup> siècle, est l'une des sculptures africaines les plus emblématiques. Avec ses lignes minimalistes, elle représente le concept de la beauté féminine intemporelle. Une des plus grandes réalisations de l'Homme dans la représentation sculpturale de la forme humaine, cette statue transcende le corpus de l'art africain et est plutôt considérée comme un chef-d'œuvre de l'art mondial. (...) Elle a appartenu à certains des plus grands collectionneurs d'art africain du XX<sup>ème</sup> siècle, (...) comme l'artiste Arman<sup>3</sup>.

Au cours des soixante dernières années, cette statue a été exposée dans de nombreux musées, parmi les plus importants dans le monde entier, y compris le Musée d'Art Moderne de New York, The Art Institute of Chicago, le Musée national d'art africain de Washington, et la Fondation Beyeler à Bâle. Publiée un nombre incalculable de fois, y compris dans des ouvrages de référence les plus importants de l'art africain, cette statue est l'une des œuvres les plus reconnues de l'art africain. (...)

La maîtrise exprimée dans tous ses détails fait de cette statue non seulement le parangon inégalé de son genre, mais une des plus grandes sculptures abstraites de tous les temps. Dans sa représentation minimaliste du corps féminin, elle ne peut être comparée qu'à un nombre très réduit de sculptures, comme *L'idole cycladique* dite de Maître Schuster<sup>4</sup> (vers 2400 avant notre ère), ou la *Grande Femme Debout II* d'Alberto Giacometti<sup>5</sup> (1959-1960). »

Heinrich Schweizer, vice-président de Sotheby's New York, une société internationale de vente aux enchères d'œuvres d'art (traduction Vivien Chabanne)

Source : <http://www.sothebys.com/en/auctions/ecatalogue/2014/myron-kunin-collection-african-art-n09225/lot.48.html>

### Questions :

- 1- Présentez le document (nature, auteur, source, commanditaire, finalité)
- 2- Dans le texte, relevez les principales raisons justifiant le prix de cette sculpture.
- 3- Selon vous, cette analyse est-elle objective ? Justifiez votre réponse.
- 4- Après avoir visité l'exposition au musée Fabre, voyez-vous d'autres raisons permettant d'expliquer la valeur de cet objet ?
- 5- Faites une recherche à propos des deux œuvres mentionnées dans le dernier paragraphe : selon vous, la comparaison est-elle pertinente ? Justifiez puis nuancez votre réponse.

<sup>3</sup> Arman, né Armand Fernandez (1928-2005), est un artiste franco-américain, peintre, sculpteur et plasticien, connu pour ses «accumulations».

<sup>4</sup> <http://www.christies.com/lotfinder/ancient-art-antiquities/a-cycladic-marble-reclining-female-figure-name-piece-5385394-details.aspx>

<sup>5</sup> <http://www.artactuel.com/artiste-contemporain-confirme/giacometti-alberto-141/oeuvres/grande-femme-debout-ii-1110.html>