

LA BOX ATELIER D'ARTISTE

conçue pour visiter en autonomie et en famille les collections permanentes du musée Fabre. Ce petit livret vous accompagnera tout au long de la visite. Il vous servira de guide et vous donnera les consignes des activités.

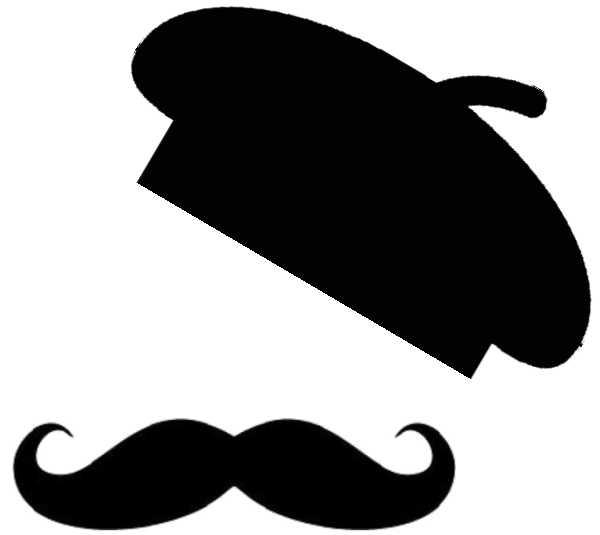
LA BOX "ATELIER D'ARTISTE" MODE D'EMPLOI

**La visite se déroule en 5 étapes pour découvrir la fabrication d'une œuvre
une étape = une couleur = une pochette colorée**

QUELQUES CONSEILS AUX PARENTS ACCOMPAGNATEURS.

- ✓ N'hésitez pas à :
 - sélectionner ou modifier les activités en fonction de l'âge des enfants
 - adapter le temps de visite selon leur attention
- ✓ Les œuvres d'art sont fragiles...
Au musée, on touche avec les 👁️ , pas avec les 🖐️
- ✓ N'oubliez pas que les gardiens peuvent vous aider à vous orienter

BIENVENUE AU MUSÉE FABRE !

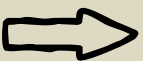


METS TON BÉRET ET TA MOUSTACHE TU ES MAINTENANT DANS LA PEAU D'UN PEINTRE !

Tu peux partir à la découverte des secrets des artistes à travers les étapes de fabrication d'une œuvre.

À chaque étape, installe-toi confortablement pour apprendre le métier.

Pour commencer, rends-toi dans la salle 9 dite « salle du Jeu de Paume » au 1^{er} étage du musée.

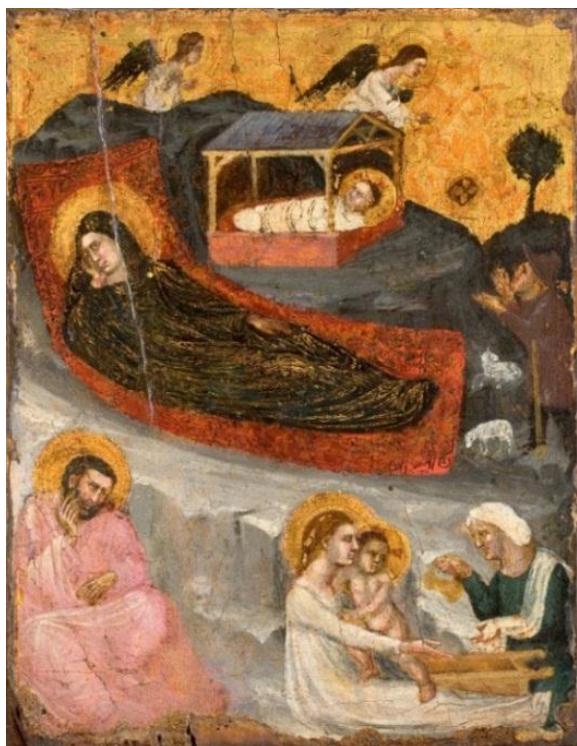


DANS L'ATELIER D'UN PEINTRE DU MOYEN-ÂGE:

OÙ ?

Salle 9 dite « salle du Jeu de Paume »
Au 1^{er} étage du musée

REGARDE LES ŒUVRES DE PIETRO DA RIMINI DANS LES VITRINES...
CE SONT LES PLUS ANCIENNES DU MUSÉE.



Pietro da Rimini,
Nativité et Annonce aux bergers, vers 1320,
Tempera à l'œuf et feuille d'or sur bois



Pietro da Rimini,
Dormition de la Vierge, vers 1320,
Tempera à l'œuf et feuille d'or sur bois

5^e – 14^e siècle

15^e – 16^e siècle

17^e siècle

Milieu 18^e - milieu 19^e s

19^e siècle

20^e – 21^e siècle

Art médiéval

Renaissance

**Peinture classique
Baroque**

**Peinture et
Sculpture
Néo-classique**

**Réalisme/
Impressionnisme**

**Art
contemporain**



SUR QUEL SUPPORT L'ARTISTE A-T-IL PEINT ?

À cette époque, les tableaux sont souvent peints sur un **support en bois**. Puis, à partir du 15^e siècle, les artistes utilisent **la toile** car elle est plus légère et plus facilement transportable.

// Dans la pochette orange, il y a deux types de supports à comparer : un châssis et un retable en bois.



COMMENT FABRIQUE-T-ON LA PEINTURE AU MOYEN ÂGE ?

Au Moyen Âge, les peintres fabriquent eux-mêmes leur peinture selon la technique de la « **tempera** »: ils mélangent des **pigments** (poudres de couleur) avec un **liant** (souvent de la colle, du blanc ou du jaune d'œuf).



CES OEUVRES BRILLEN !

L'artiste a appliqué des **feuilles d'or** sur les planches.



// Dans la pochette orange, tu trouveras de la feuille d'or à observer.



QUE REPRÉSENTENT CES ŒUVRES ?

Ce sont des scènes de la Bible. Au Moyen Âge, l'Europe est essentiellement chrétienne, alors les artistes peignent pour raconter **l'histoire religieuse** aux fidèles qui ne savent pas tous lire. Ces deux petits tableaux représentent la vie de la Vierge Marie. Ils appartiennent à un ensemble de 5 panneaux d'un **retable**.

On peut les regarder un peu comme une bande-dessinée!

// Dans la pochette orange, tu trouveras un retable représentant les différentes étapes de préparation d'une œuvre: un panneau brut, un panneau enduit et un panneau recouvert de feuille d'or.



DÉFI À TOI DE JOUER !

Ta carrière de peintre est sur le point de débuter ! Tu entres dans l'atelier d'un artiste pour te former. Avant de te donner ses conseils et ses techniques, il te confie quelques tâches. Pour commencer une nouvelle œuvre, il te demande de préparer ses supports : un panneau de bois et une toile.

APPRENDS A PRÉPARER LE SUPPORT D'UNE ŒUVRE

DANS LA POCLETTE ORANGE TU TROUVERAS :

- 4 images vertes qui représentent les étapes de la préparation d'une œuvre sur bois.
- 4 images rouges qui représentent les étapes de la préparation d'une œuvre sur toile.

REMETS-LES DANS L'ORDRE POUR MONTRER A TON MAÎTRE QUE TU ES UN BON ARTISTE !

Solutions :

Peinture sur bois:

1. Assemblage des planches

2. Application d'une colle

3. Pongage de l'enduit

4. Pose de la feuille d'or et de la peinture

Peinture sur toile:

1. Pose de la toile sur un châssis

2. Application d'une colle

3. Application de la peinture

4. Pose d'un vernis pour protéger la peinture



UN PETIT PLUS

À LA MAISON...

RECETTE DE LA TEMPERA

**Pour obtenir de la peinture selon la technique
de la tempera, mélange :**

1 jaune d'œuf

+

une cuillère à café de pigments

+

une goutte de vinaigre blanc (pour faire briller)



ET



2 DANS L'ATELIER D'UN PEINTRE NÉO-CLASSIQUE

OÙ ?

Salle 18 dite « Galerie des Colonnes »
Au 1^{er} étage du musée

REGARDE CETTE GRANDE PEINTURE DE FRANÇOIS-XAVIER FABRE



François-Xavier Fabre,
Ulysse et Néoptolème enlevant à Philoctète les flèches d'Hercule,
1800, Huile sur toile.

5^e – 14^e siècle

15^e – 16^e siècle

17^e siècle

Milieu 18^e - milieu 19^e s.

19^e siècle

20^e – 21^e siècle

Art médiéval

Renaissance

Peinture classique
Baroque

Peinture et
Sculpture
Néo-classique

Réalisme/
Impressionnisme

Art
contemporain



QUI EST LE PEINTRE?



François-Xavier Fabre est un peintre néo-classique mais aussi un **collectionneur**.

Il a offert sa collection de peintures et sculptures à sa ville natale, Montpellier, à condition qu'elle soit abritée dans un nouveau musée... C'est grâce à lui qu'on a créé en 1828 le musée qui porte son nom!



QUE RACONTE L'HISTOIRE?

Cette scène est tirée de la **tragédie antique** *Philoctète* de Sophocle.

Ulysse et Néoptolème partent attaquer la ville de Troie. Ils parviennent à convaincre Philoctète de leur donner son arc et ses flèches qui le rendent invisible. Le pauvre Philoctète se rend compte qu'il n'aura plus d'armes pour se protéger et se nourrir sur son île, alors qu'il est blessé au pied et seul depuis 10 ans.



ILS SONT EXPRESSIFS CES PERSONNAGES!

L'artiste a représenté les trois personnages en se concentrant sur leurs sentiments.

// **Retrouve :**

Philoctète, souffrant et malheureux

Néoptolème, l'indécis et prit de pitié

Ulysse, déterminé et pressé de reprendre le navire



COMMENT L'ARTISTE A TRAVAILLÉ?

Avant de peindre une toile aussi grande, le peintre a travaillé sur la **composition**. Il a réalisé plusieurs **études préparatoires** pour placer les trois personnages en frise.

// Tu peux étudier les différentes étapes de la création en observant les reproductions d'un dessin, d'une étude et d'une esquisse placées dans la pochette rouge.

La composition:
c'est la manière dont l'artiste dispose les objets et les figures sur la toile pour créer une harmonie.



DÉFI À TOI DE JOUER !

À présent, tu apprends le dessin car il te sert d'ébauche pour préparer un tableau.

Ton professeur à l'Académie de dessin pourrait te donner le diplôme...

Mais tu dois prouver que tu sais dessiner!

APPRENDS À RÉALISER LE SUPPORT D'UNE ŒUVRE

DANS LA POCLETTE ROUGE TU TROUVERAS :

- Un carnet de feuilles
- Un crayon à papier
- Un crayon fusain
- Un crayon sanguine
- 4 cartes bleues
- 3 cartes rouges
- 3 cartes vertes

À TON TOUR DE DESSINER:
TIRE UNE CARTE BLEUE POUR LE MOTIF
TIRE UNE CARTE ROUGE POUR LE CRAYON
TIRE UNE CARTE VERTE POUR LA MANIÈRE

TU PEUX DÉTACHER TES DESSINS DU CARNET POUR LES RAMENER CHEZ TOI



UN PETIT PLUS

LES MEDIUMS POUR LE DESSIN

Le crayon :

Le crayon est une mine de graphite glissée dans un bâton de bois. Il date de la fin du 18^e siècle.



Le fusain :

Le fusain est composé de brindille de saule ou de tilleul carbonisée.

Il est employé pour les esquisses car il s'efface facilement et permet les corrections.



Le pastel :

Les pastels sont fabriqués à partir de pigments malaxés avec de la colle et de la gomme arabique. La pâte obtenue est ensuite façonnée en petits cylindres pour faciliter son utilisation.



La sanguine :

La sanguine désigne une famille de pigments de couleur rouge terre. Elle se présente sous la forme de craie, de crayon ou de pastel.

La sanguine introduit une note colorée comme dans cette mise au carreau de François-Xavier Fabre.



3 DANS L'ATELIER D'UN SCULPTEUR NÉO-CLASSIQUE

OÙ ?

Salle 21 dite « Salle David »
Au 1^{er} étage du musée

OBSERVE LES SCULPTURES DE JEAN-ANTOINE HOUDON



Jean-Antoine Houdon,
l'Hiver, 1783, marbre,
145 x 50 cm.



Jean-Antoine Houdon,
l'Été, 1783, marbre,
153 x 52 cm.

5^e – 14^e siècle

Art médiéval

15^e – 16^e siècle

Renaissance

17^e siècle

Peinture classique
Baroque

Milieu 18^e - milieu 19^e s.

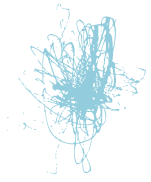
Peinture et
Sculpture
Néo-classique

19^e siècle

Réalisme/
Impressionnisme

20^e – 21^e siècle

Art
contemporain



QUE REPRÉSENTENT CES DEUX JEUNES FEMMES?

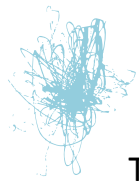
Ces deux femmes sont des **allégories** de l'été et de l'hiver.

Elles représentent une idée sous la forme d'une personne.

L'été porte un arrosoir, une faucille et une gerbe de blé. Ses cheveux, coiffés d'épis de blé, sont retenus par un foulard comme pour les travaux des champs. À ses pieds se trouvent des feuilles et des fruits.

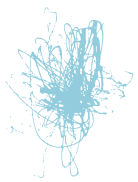
L'hiver, surnommée « la frileuse », porte un châle et s'appuie sur un vase brisé par le gel.

Les deux femmes portent des **attributs**. Ce sont des objets symboliques qui permettent de reconnaître une idée ou une personnalité.



ON PEUT TOURNER AUTOUR DE CES SCULPTURES!

Tu peux en faire le tour car elles sont taillées en **ronde-bosse**. Contrairement au bas-relief, elles n'ont pas de fond mais elles reposent sur un **socle**.



QUI EST JEAN-ANTOINE HOUDON ?

Jean-Antoine Houdon est un sculpteur néo-classique, célèbre pour son travail du marbre. Mais il réalise aussi des œuvres en plâtre, en argile, en bronze et en terre cuite. Il sculpte de nombreux portraits précis et réalistes des hommes célèbres tels que Voltaire ou Molière.

// Dans les salles voisines, tu peux observer les sculptures de personnages célèbres.





DÉFI
À TOI DE JOUER !

Tu es admis comme élève dans
l'atelier du sculpteur Jean-Antoine
Houdon.

Il te demande de réaliser le
Printemps et l'Automne.

Tu dois choisir le morceau
de marbre que tu vas tailler.
Attention, si ton morceau de marbre
a un défaut, ta sculpture risque de se
fissurer!

Pour sculpter les figures,
tu t'inspires de modèles vivants.
Tu dois leur donner des indications
pour incarner le Printemps et
l'Automne.

APPRENDS LES SECRETS DES
SCULPTEURS

DANS LA POCLETTE BLEUE TU
TROUVERAS :

- Un morceau de marbre
- Une loupe

À L'AIDE DE LA LOUPE, VERIFIE QUE
TON MARBRE N'A PAS DE DÉFAUT

IMAGINE LES POSES DU PRINTEMPS ET
DE L'AUTOMNE
(TU PEUX LES FAIRE TOI-MÊME OU
LES INDICUER À TES « MODÈLES »)

QUELS ATTRIBUTS AURAIENT-ELLES?



UN PETIT PLUS

LE TRAVAIL DU SCULPTEUR

Avant de sculpter le bloc de marbre, l'artiste dessine le projet de sa sculpture. Il réalise des **modelages** en argile ou en terre cuite pour étudier les formes et préparer son œuvre finale.



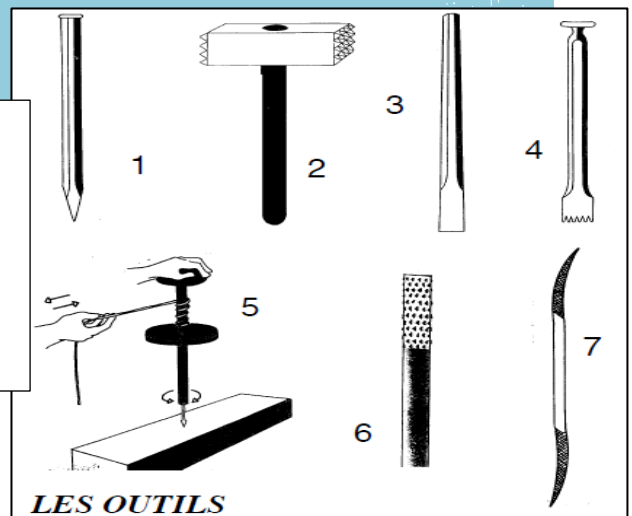
// Tu peux observer une petite esquisse en terre cuite de *L'Hiver* réalisée par Jean-Antoine Houdon dans une vitrine de la salle.

LE SCULPTEUR UTILISE DIFFÉRENTS OUTILS À CHAQUE ÉTAPE DE SA CRÉATION:

- Pour commencer, il retire de la matière du bloc avec une **pointe** et un **ciseau**. Il pose son outil sur la pierre et le frappe à l'aide d'un marteau.
- Après avoir dégagé la forme générale, il affine la silhouette avec une **gradine**.
- Puis il utilise la **râpe** pour enlever les excès de pierre. Il réalise les détails comme les plis des vêtements et les cheveux avec le **rifloir**.

// Tu peux observer les marques des outils sur les sculptures de *L'Été* et de *L'Hiver*.

1. La pointe
2. La boucharde
3. Un ciseau
4. Une gradine
5. Un trépan
6. Une râpe
7. Un rifloir



LES OUTILS

4 DANS L'ATELIER D'UN PEINTRE RÉALISTE

OÙ ?

Salle 37 dite « Salle Courbet »
Au 2^{ème} étage (avec l'ascenseur II)

OBSERVE LES ŒUVRES DE GUSTAVE COURBET



Gustave Courbet, *les Baigneuses*, 1853, Huile sur toile

5^e – 14^e siècle

Art médiéval

15^e – 16^e siècle

Renaissance

17^e siècle

Peinture classique
Baroque

Milieu 18^e - milieu 19^e s.

Peinture et
Sculpture
Néo-classique

19^e siècle

Réalisme/
Impressionnisme

20^e – 21^e siècle

Art
contemporain

QUI EST LE PEINTRE?

Gustave Courbet est un peintre « réaliste ». Il peint ce qu'il voit et pas ce qu'il imagine.

// Gustave Courbet a voyagé dans le Languedoc. Reconnais-tu dans la salle quelques paysages de la région peints par l'artiste?



Gustave Courbet, *La Rencontre*, 1854, Montpellier, musée Fabre.

C'EST UN SCANDALE !

Le tableau des *Baigneuses* est présenté au Salon en 1853 et provoque un véritable scandale!

Les critiques d'art et le public sont choqués par les formes trop réalistes des corps, les attitudes négligées de ces femmes et leurs pieds sales...

Le Salon:

Pour cette exposition nationale, les peintres envoient à Paris leurs œuvres les plus réussies. Un jury sélectionne les meilleures et en refusent certaines.

IL EST IMMENSE CE TABLEAU !

Gustave Courbet innove en peignant une scène de la vie quotidienne sur une toile aussi grande. À son époque, les grands formats sont réservés aux scènes historiques, religieuses ou mythologiques.

Malgré le scandale qu'il a créé, le collectionneur Alfred Bruyas achète le tableau des *Baigneuses*.

QUI EST ALFRED BRUYAS?

Alfred Bruyas est un **collectionneur d'œuvres d'art** originaire de Montpellier. Il admire l'art de Gustave Courbet et achète ses toiles. Il aide financièrement l'artiste et devient son **mécène**. Il a fait don de ses collections au musée Fabre.

// Peux-tu retrouver le portrait d'Alfred Bruyas dans les tableaux du musée ? Tu pourras bénéficier de son soutien!



Gustave Courbet, *Portrait d'Alfred Bruyas*, 1853, Musée Fabre, Montpellier.



DÉFI
À TOI DE JOUER !

Gustave Courbet
t'apprend à fabriquer de la
peinture à l'huile.

Elle se compose de **pigments** et
d'un **liant**.


Commence par
trouver des pigments pour
obtenir différentes couleurs. Ils
peuvent être issus de matériaux
naturels (pierres, plantes,
animaux) ou chimiques.

APPRENDS A FABRIQUER DE
LA PEINTURE À L'HUILE

DANS LA POCLETTE VERTE TU
TROUVERAS :

- 8 petits échantillons de pigments
- 8 images des matériaux utilisés dans la fabrication des pigments
- Un tapis

RELIE LE MATÉRIEL QUI TE SERT À
FABRIQUER CHAQUE COULEUR EN LES
ASSOCIANT SUR LE TAPIS



Bleu outremer – Lapis-Lazuli
Jaune citron – Terre naturelle
Noir – Sarmant de vigne
Rouge carmin – Cochenille
Terre de Sienne – Terre naturelle
Terre verte – Terre naturelle
Blanc titane – Composants chimiques
Bleu de Prusse – Composants chimiques

Solutions :

UN PETIT PLUS

LA PEINTURE EN PLEIN-AIR



Grâce à l'invention des **tubes d'étain** au 19^e siècle, la peinture devient transportable.

Les peintres s'équipent de leurs **chevalets** désormais pliants et plus légers.



Les peintres quittent leurs ateliers et peignent en plein-air. Ils représentent les paysages et les variations de la lumière.

CONNAIS-TU FRÉDÉRIC BAZILLE?



Frédéric Bazille est un peintre né à Montpellier. Il peint des vues de sa région natale directement « **sur le motif** », c'est-à-dire en plein-air, face aux paysages.

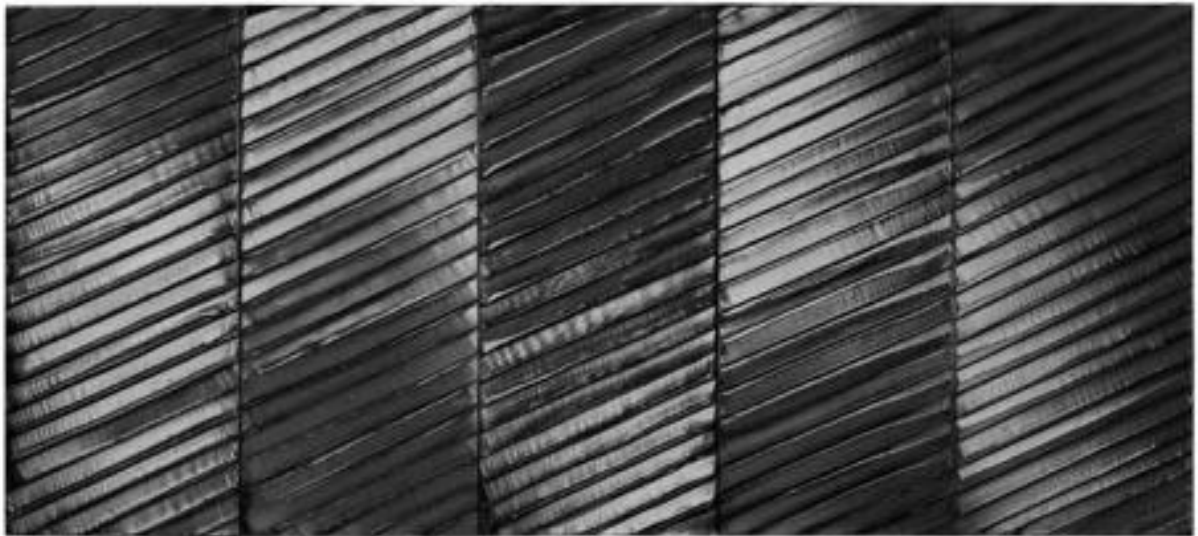
// Plus loin dans le musée, tu pourras voir certains de ses tableaux.

5 DANS L'ATELIER D'UN ARTISTE CONTEMPORAIN

OÙ ?

Salles 46 et 47
dites « Collection Soulages »
Au 2^{ème} étage (avec l'ascenseur II)

OBSERVE LES ŒUVRES DE PIERRE SOULAGES



Pierre Soulages, *Peinture*, 181 x 405 cm, 12 avril 2012, acrylique sur toile

5^e – 14^e siècle

Art médiéval

15^e – 16^e siècle

Renaissance

17^e siècle

Peinture classique
Baroque

Milieu 18^e - milieu 19^e s.

Peinture et
Sculpture
Néo-classique

19^e siècle

Réalisme/
Impressionnisme

20^e – 21^e siècle

Art
contemporain



QUI EST LE PEINTRE?



Pierre Soulages est un peintre contemporain né à Rodez en 1919. Pendant la guerre, entre 1940 et 1945, il fréquente souvent le musée Fabre avec sa femme Colette. En 2005, il a montré son attachement au musée en lui offrant 20 tableaux.



ILS SONT TOUT NOIRS CES TABLEAUX !

Pierre Soulages utilise essentiellement la couleur noire...

Grâce à sa technique, la lumière se reflète sur les œuvres et crée plusieurs nuances de noir.

L'artiste a conçu les salles du musée et a participé à l'accrochage de ses œuvres pour choisir l'éclairage.

// Tu peux te déplacer devant les tableaux pour observer les différents effets de lumières et les nuances créés par le relief de la matière.

COMMENT L'ARTISTE FABRIQUE LA COULEUR ?

Dans certaines de ses œuvres, l'artiste n'utilise pas de la peinture mais du brou de noix. La partie charnue qui enveloppe la coquille de la noix, appelée « brou » est diluée dans l'eau pour obtenir de l'encre brune.

// Tu peux chercher les tableaux de Soulages réalisés avec du brou de noix.

QUE SIGNIFIENT LES TITRES DES ŒUVRES?

Pierre Soulages donne un titre très simple à ses œuvres : la technique, les dimensions et la date de création. Ainsi, chaque visiteur peut imaginer voir ce qu'il veut. Car les œuvres de Soulages sont **non-figuratives**: elles ne représentent pas la réalité.

// Et toi, que vois-tu dans ces tableaux? Quels noms leur donnerais-tu?



DÉFI
À TOI DE JOUER !

Tu entres dans l'atelier de Pierre Soulages et apprends ses techniques.

Pour peindre, il choisit chaque outil en fonction de la matière qu'il va travailler et de l'effet qu'il veut produire.

Il obtient différentes textures : mates, brillantes, lisses ou striées. Pour cela, il utilise des outils qu'il fabrique lui-même ou qu'il emprunte aux peintres en bâtiment.

DÉCOUVRE LES OUTILS DU
PEINTRE

DANS LA POCLETTE GRISE TU
TROUVERAS :

- Une trousse à outils composée d'une brosse, d'un gros pinceau, d'un racloir et d'une spatule.

DANS LA SALLE 47
RETROUVE QUEL OUTIL TU POURRAIS
UTILISER POUR CHAQUE EFFET DE
MATIÈRE

Solution sur la page de droite

UN PETIT PLUS

SOLUTION



SPATULE

effet granuleux

GROS PINCEAU

effet mat et strié

BROSSE

effet lisse et brillant

RACLOIR

empâtements

Pierre Soulages, *Peinture*, 324x181 cm,
17 mars 2005, Huile sur toile.

Les outils
dans l'atelier
de Pierre
Soulages



TU ES MAINTENANT
UN PEINTRE
CONFIRMÉ!

À BIENTÔT AU
MUSÉE FABRE


musée fabre
Montpellier3M

Livret téléchargeable sur le site www.museefabre.fr onglet « famille »