



Je découvre le musée

Livret pour l'accompagnateur Petite Enfance

musée  fabre
montpellier3M

Bienvenus

voici quelques conseils
pour visiter le musée Fabre
avec des tout-petits



Durée de la visite

La durée conseillée est de 3/4 d'heure.

Chaque activité proposée dans ce livret
peut se faire de manière autonome.

N'hésitez pas à adapter le temps de visite en fonction
de l'attention des enfants.

Le badge

Un badge est disponible
dans la sacoche de visite.
Il est conseillé de le porter
visiblement pour être identi-
fifié par l'équipe de sur-
veillance.

Le temps d'introduction et les consignes

Nous vous conseillons d'introduire la visite dans le Salon Valedau (salle 1) : un espace petit, rassurant et isolé.

C'est l'occasion de rappeler les consignes à respecter pendant la visite : veiller à ce que les enfants ne touchent pas les œuvres et contrôler les cris et les courses...

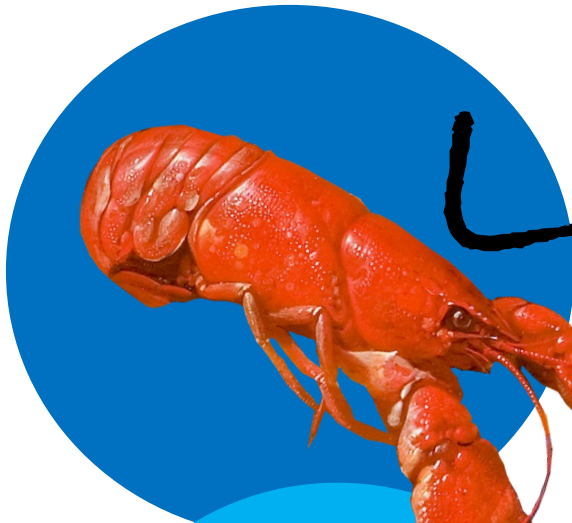
Les enfants sont sous la responsabilité des parents et des accompagnateurs.

L'équipe de surveillance est présente pour faire respecter les consignes et accompagner les visiteurs.

Devant les œuvres

La hauteur d'accrochage des tableaux est prévue pour des visiteurs adultes. Pour mieux observer, les tout-petits peuvent être portés dans les bras et à distance des tableaux. Ensuite, ils peuvent s'asseoir confortablement devant les œuvres. Attention à la gêne causée par la lumière suivant le positionnement des enfants.

Attention: la localisation des œuvres est susceptible de changer. N'hésitez pas à vous rapprocher des surveillants de salle ou reportez-vous au document repérage disponible sur le site Internet du musée.



Les animaux

Partez à la recherche des animaux représentés dans les peintures nordiques du musée.

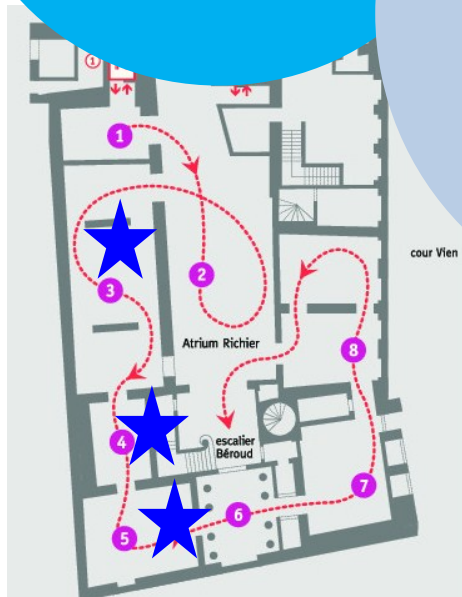
Où?

Au rez-de-chaussée,
Salles 3,4 et 5.

Matériel

Dans la pochette bleue :

- Reproductions de détails d'œuvres représentant des animaux.



Pistes
pour le
déroulement
de l'activité.

Introduction

Présentez les détails d'animaux extraits des œuvres des collections nordiques.

Proposez aux enfants de nommer les animaux, faire ensuite choisir un détail à chacun.

Chasse aux détails

Munis de leurs détails, les enfants et leurs accompagnateurs partent dans les salles à la recherche du tableau qui correspond.

Les solutions sont
sur la page suivante

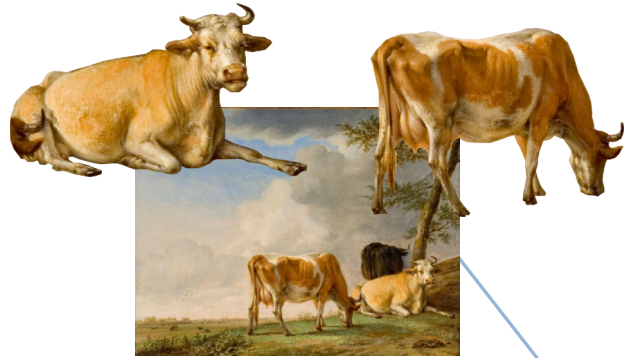


Observation des œuvres

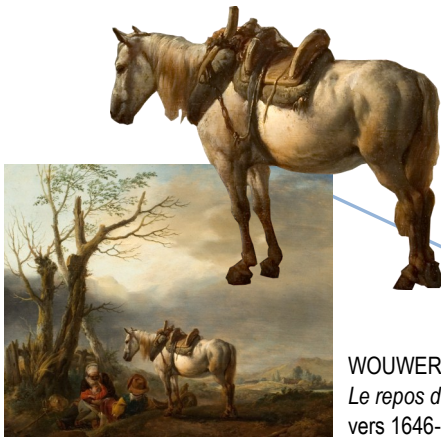
Une fois les détails trouvés par chaque enfant, asseyez-vous confortablement avec l'ensemble du groupe devant chacun des tableaux, pour l'observer tous ensemble.

Des discussions peuvent être engagées sur ce que l'animal est en train de faire, le décor dans lequel il évolue, et le cri qui est le sien.

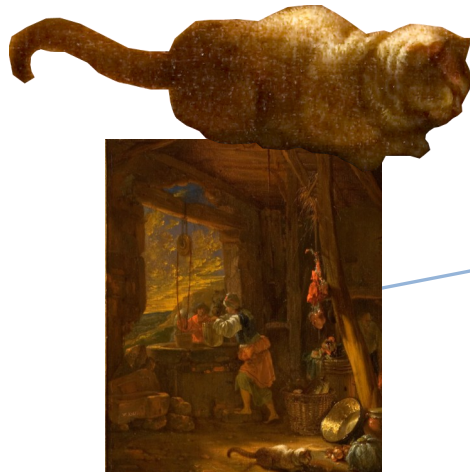
Solutions



POTTER, Paulus
Trois vaches au pâturage,
1648.



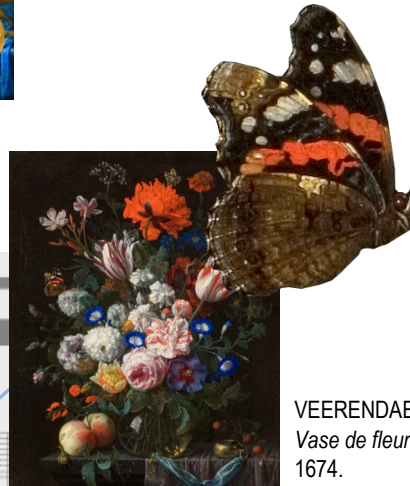
WOUWERMAN, Philips
Le repos du laboureur,
vers 1646-1648.



KALF, Willem
Intérieur d'une cuisine,
vers 1646.



HEEM, Cornelis de
Nature morte de fruits et de fruits de mer,
1659.



VEERENDAEL, Nicolaes van
Vase de fleurs,
1674.



STEEN, Jan Havicksz
Le repos devant l'auberge,
Vers 1660.

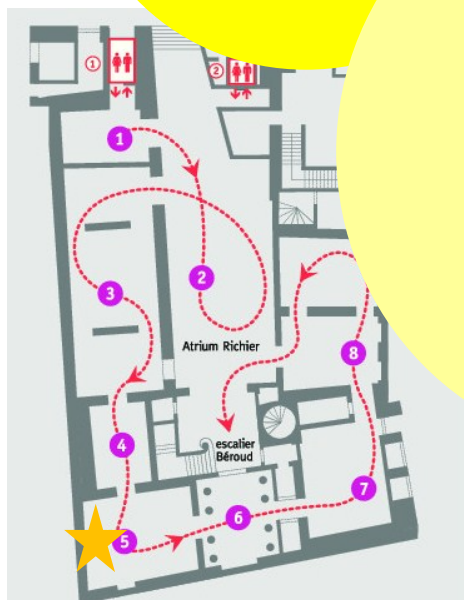


Fête de famille

Découvrez une scène de famille mouvementée et observez-la en détail en reconstituant un puzzle.

Où?

Au rez-de-chaussée,
Salle 5.



Matériel

Dans la pochette jaune :

- 3 supports souples.
- 9 pièces de puzzle.

Pistes
pour le
déroulement
de l'activité.



STEEN, Jan Havicksz

Comme les vieux chantent, les enfants piaillent,
vers 1662.

Observation

L'observation peut porter sur les personnages et leur place au sein de la famille

- où se trouve la maman ?
- la grand-mère ?
- combien voit-on d'enfants ?
- que font ils, quel âge ont-ils ?

Puzzle

« Sur notre reproduction, des personnages ont disparu, nous devons les replacer ».

Trois détails ont été retirés du tableau, il s'agit de personnages d'âges très différents : du nourrisson à la grand-mère.

Chaque enfant peut ensuite rendre l'élément en le nommant pour le ranger dans la pochette.

Les notions
Repas
Famille



La petite visiteuse

Partez à la rencontre d'une petite visiteuse de musée tout de rouge vêtue.

Où?

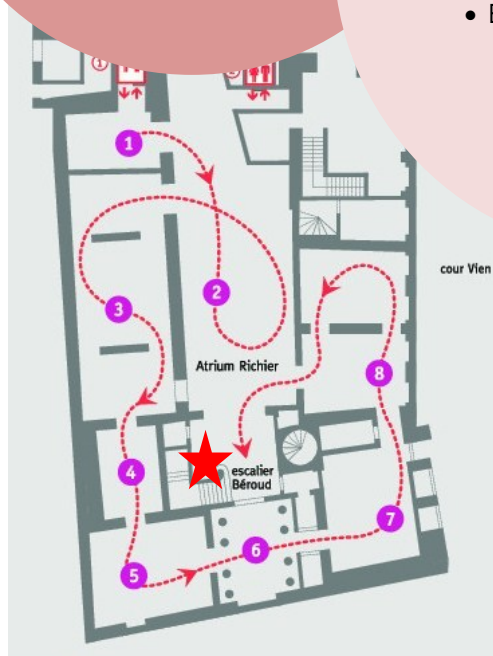
Au 1^{er} étage, **Escalier Bérourd.**

Traversez la salle 5, l'escalier Bérourd est à votre gauche.

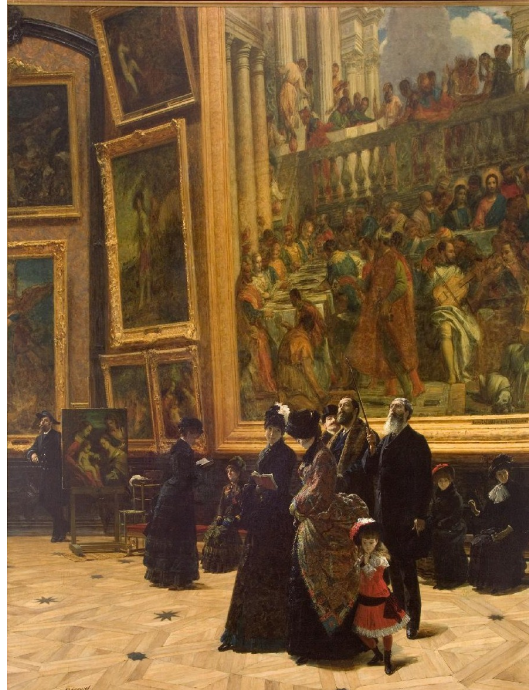
Matériel

Dans la pochette rouge :

- Reproductions de la petite fille à retrouver.
- Echantillons de tissus à toucher.



Pistes
pour le
déroulement
de l'activité.



BEROUD, Louis
Le Salon carré au Musée du Louvre, 1883

À la recherche de la petite fille

Donnez aux enfants les reproductions du détail du tableau de Béroud, en leur indiquant qu'ils doivent chercher une petite fille qui, comme eux, visite un musée.

Observation

Une fois le tableau trouvé, vous pouvez dire « bonjour à la petite fille ». Décrivez le tableau en leur demandant ce qu'ils voient. Faites-les repérer les éléments qui rappellent le musée.

Sortez les échantillons de tissus et observez plus en détail les habits de la petite fille en touchant les tissus.

Les notions
Musée
Visite



Les griffons

Dans le musée se cachent des animaux étranges et fabuleux.

Où?

Au 1^{er} étage, **Salle 11.**

En haut de l'escalier Bérout, prenez à droite et traversez les salles 9 et 10.

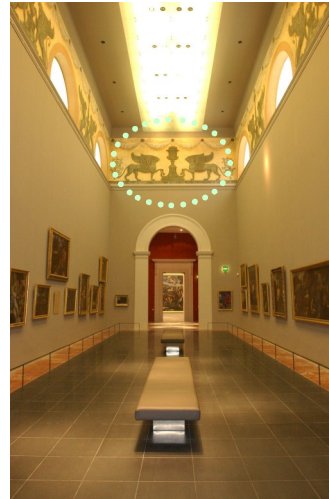
Matériel

Dans la pochette verte :

- Photographies d'un aigle et d'un lion.



Pistes
pour le
déroulement
de l'activité.



Galerie des Griffons. Musée Fabre

A la recherche d'animaux fantastiques

Avant de rentrer dans la Galerie des Griffons, montrez la photo du lion et de l'aigle, échangez sur les animaux, puis donner la consigne :

« Nous allons partir à la recherche d'animaux étranges composés du corps d'un lion et d'ailes d'oiseau ».

Indice :
il faut lever les
yeux pour les
trouver

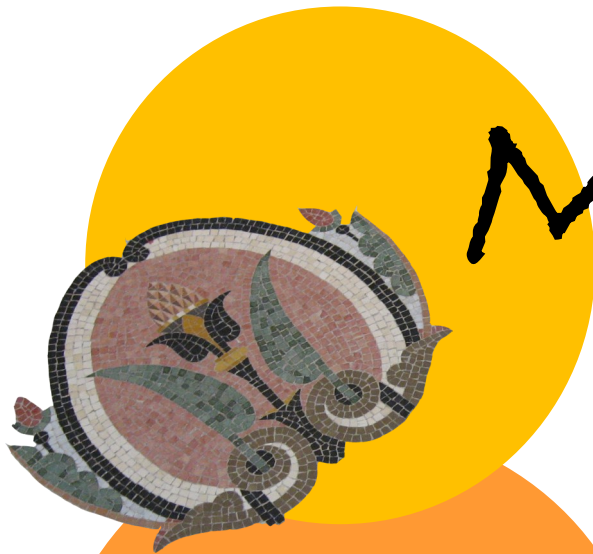
Observation

Une fois ces animaux étranges trouvés, les décrire avec les enfants et les nommer (les griffons).

Ces animaux existent-ils dans la nature ? Qu'ont-ils de différents des vrais animaux ? Ont-ils les mêmes couleurs ?

On peut échanger avec les enfants sur les animaux, la hauteur de la pièce, la notion de grand, de haut...

Les notions
Animaux
fabuleux



Mosaïque

Observez une œuvre qui se trouve sous vos pieds en la touchant et en manipulant des morceaux de mosaïques.

Où?

Au 1^{er} étage,

Salle 18, « Galerie des colonnes »

Matériel

Dans la pochette orange :

- Reproduction d'un détail de mosaïque (fleur)
- Tessons de mosaïque



Pistes
pour le
déroulement
de l'activité.



Mosaïque au sol (détail). Galerie des Colonnades

Cheminer parmi les fleurs

A l'aide de la reproduction, trouvez les fleurs qui sont au sol.

Rendez-vous au bout de la Galerie des Colonnades en suivant le chemin de mosaïque (en marchant et sans passer derrière les barrières).

Toucher et observer

Asseyez-vous autour du tableau en mosaïque au sol et sortez les morceaux de mosaïque.

(Attention à ne pas laisser les enfants les porter à la bouche)

On peut demander aux enfants de faire correspondre les couleurs à celles qui sont sur le sol.

Puis on peut regarder le dessin au sol de plus près et nommer les différentes parties du corps que l'on voit.

Pour
Repartir :

vous pouvez revenir sur
vos pas pour dire
« au revoir »
à la petite visiteuse
en rouge.



A bientôt au
musée Fabre